



MENNTASKÓLINN
VIÐ SUND

Sjálfsmatsskýrsla

Menntaskólans við Sund

skólaárið

2014-2015

Virðing – Jafnrétti – Ábyrgð - Heiðarleiki

Efnisyfirlit

Inngangur	3
1. Almennar upplýsingar	4
1.1. Markmið	4
1.2. Nemendur	5
1.3. Starfsfólk	5
2. Markmið í skólasamningi og mat á því hvernig tókst að vinna að þeim	6
3. Aðgerðaáætlun og mat á því hvernig skólinn vann að settum markmiðum ..	10
4. Kannanir	13
4.1 Nemendakönnun.....	13
4.2 Starfsmannakönnun	14
4.3 Mat á stjórnendum MS	17
5 Árangur nemenda	17
5.1 Námsárangur	17
5.2 Miðannarmat/stöðumat.....	19
5.3 Umræður um töluleg gögn um námsárangur.....	19
6 Námssamfélag starfsmanna	19
6.1 Starfendarannsóknir.....	19
6.2 Endurmenntun	19
6.3 Þróunarverkefni	20
6.4 Árangurstenging launa	20
Lokaorð	20

Inngangur

Umbótaáætlun Menntaskólans við Sund (MS), nefnd aðgerðaáætlun hér á eftir, er sett fram í markmiðum og aðgerðum hvers skólaárs, kynnt á skólafundi í upphafi skólaársins og birt á heimasíðu skólans. Áætlunin er byggð á útkomu í sjálfsmati fyrra skólaárs, þar á meðal niðurstöðum starfmannakönnunar og nemendakönnunar, samningum MS við samstarfsnefnd KÍ, markmiðskafla skólasamnings mennta- og menningarmálaráðuneytis og MS og ytri þáttum svo sem niðurstöðum Rannsóknna og greiningar á líðan og velferð framhaldsskólanema.

Í skólasamningi mennta- og menningarmálaráðuneytis og MS eru sett fram meginmarkmið skólans til þriggja ára og árlega setur skólinn sér markmið og kynnr aðgerðaáætlun. Í eftirfarandi skýrslu verður gerð grein fyrir helstu þáttum sjálfsmats og þróunarstarfs í MS með hliðsjón af markmiðum skólasamningsins og aðgerðaáætlun skólaárið 2014-2015 (Skólasamningur 2013-2015, Markmið og aðgerðir MS 2014-2014, 2015).

Sjálfsmatsáætlun sem er byggð á skólanámskrá og sjálfsmatsstefnu skólans er gerð til þriggja ára í senn og birt á heimasíðu skólans. Einnig er sett fram tímaáætlun fyrir hvern sjálfsmatþátt, sjá mynd 1. Sjálfsmat skapar faglegan grundvöll að umbótastarfi og markmiðið er að nýta menningu og mannauð skólans til að móta sjálfsmatsaðferðir MS.

Sjálfsmatþáttur	Haustönn 2014	Vorönn 2015	Haustönn 2015	Vorönn 2016	Haustönn 2016	Vorönn 2017
Aðgerðaáætlun skólans						
Sjálfsmatsáætlun skólaárs						
Nemendakönnun						
Starfsmannaviðtöl rektors v nýja kennara						
Starfsmannaviðtöl rektors, eldri kennarar						
Starfsmannakönnun						
Hugmyndakassi á Námsneti						
Mat á stjórnendum						
Tölfræði um námsárangur nemenda						
Starfendarannsókn						
Fundur sjálfsmatshóps með bekkjartenglum						
Fundur stjórnenda með nemendum						
Fundur stjórnenda og kennara faggreina						
Starfshópar um þróun skólastarfs						

Mynd 1: Tímaáætlun einstakra þátta í sjálfsmatsáætlun MS til þriggja ára.

Sé litið til tímaáætlunar til þriggja ára (mynd 1) er skemmst frá því að segja að skólanum tókst að fylgja henni í meginatriðum.

Skólaárið 2014-2015 var Ósa Knútsdóttir, dönskukennari, verkefnisstjóri sjálfsmats. Starfshópur um sjálfsmat skóla stýrir sjálfsmatsvinnunni en í honum eru verkefnisstjóri, konrektor, 3-4 fulltrúar kennara/starfsmanna og 3-4 fulltrúar nemenda. Verkefnisstjóri stýrir fundum sjálfsmatshópsins, ritar fundargerðir og ritar árlega skýrslu um starf hópsins (Ósa Knútsdóttir, 2015). Skólaárið 2014-2015 skipuðu starfshópin: Ósa Knútsdóttir, fagstjóri í dönsku og verkefnisstjóri; Sigurrós Erlingsdóttir, konrektor; Oddgeir Eysteinnsson, íslenskukennari; Melkorka Matthíasdóttir, fagstjóri í jarðfræði; Ileana

Manolescu, fagstjóri í stærðfræði; Andri Snær Hilmarsson 2. G, Böðvar Ingi H. Geirfinnsson 4. S, Guðmundur Atli Hlynsson 2. C og Sædís Ýr Jónasdóttir 2. G.

Hópurinn hélt fjóra formlega fundi á skólaárinu, tvo á hvorri önn. Skólaárið 2014-2015 var markmiðs- og aðgerðaáætlun um sjálfsmat skipt í tvennt þ.e. árleg verkefni og ný verkefni:

Árleg verkefni:

- Matshópur starfi áfram með 3 fulltrúum starfsmanna og 4 fulltrúum nemenda auk sjálfsmatsstjóra og konrektors
- Setja fram sjálfsmatsáætlun 2014-2017
- Vinna sjálfsmatskýrslu 2013-2014
- Starfsmannaviðtöl rektors haust og vor
- Halda fund með bekkjartenglum haust
- Þróa áfram starfendarannsóknir og fá nýja kennara með
- Heimsóknir rektors og konrektors í bekki haust og vor
- Kennslumat- nemendakönnun haust og vor
- Starfsmannakönnun vor
- Mat á stjórnendum vor
- Taka saman gögn um námsárangur haust og vor

Ný verkefni:

- Kynna hugmyndakassann á Námsnetinu
- Stofna rýnihóp nemenda um nýja skólanámskrá
- Úttekt á kynbundnum launamun í MS – ljúka og kynna
- Hvetja sviðstjóra, fagstjóra og verkefnisstjóra til upplýsingagjafar um starf sitt
- Úrbætur í kjölfar úttektar á vegum Mennta- og menningarmálaráðuneytis á skólanum

Um árlegu verkefnin er fjallað nánar hér á eftir í skýrslunni. Varðandi ný verkefni þá var hugmyndakassinn kynntur, stjórnendur og verkefnisstjórar voru hvattir til upplýsingagjafar um starf sitt og þrír verkefnisstjórar sendu inn skýrslu. Stofnun rýnihóps nemenda um nýja skólanámskrá var frestað um eitt ár. Niðurstaða úttektar á kynbundnum launamun hefur ekki verið kynnt ennþá. Sjálfsmatsstefna MS er á heimasíðu skólans (<http://www.msund.is/page.asp?id=184&x=>) og þar eru einnig undirsíður með fjölbreyttum upplýsingum um sjálfsmat í skólanum.

1. Almennar upplýsingar

1.1. Markmið

Menntaskólinn við Sund er bóknámsskóli með bekkjarkerfi og býður upp á nám til stúdentsprófs samkvæmt skólasamningi við mennta- og menningarmálaráðuneytið. Fjögur síðustu skólaár hafa nemendur verið innritaðir á tvær brautir, félagsfræðabraut og náttúrufræðibraut. Það er markmið skólans að bjóða nemendum góða þjónustu og fyrsta flokks nám í skólasamfélagi sem einkennist af virðingu og trausti. Skólinn leggur sérstaka áherslu á að vera í fremstu röð hvað varðar náttúrufræðikennslu. Markmiðum sínum ætlar skólinn að ná með því að virkja frumkvæði nemenda og starfsmanna og leggja

áherslu á góða kennslu og fjölbreytta kennsluhætti. Sjá nánar um áherslupætti skólans á heimasíðu MS (<http://www.msund.is/page.asp?id=99&x=>).

1.2. *Nemendur*

Á haustönn 2014 stundaði 731 nemandi nám, 368 piltar og 363 stúlkur. Skipting á námsbrautir var þannig að 424 stunduðu nám á félagsfræðabraut og 307 á náttúrufræðibraut. Á fyrsta námsári voru 244 nemendur, 199 á öðru, 153 á þriðja og 135 á fjórða námsári. Á vorönn stunduðu 693 nemendur nám við skólann og fækkaði nemendum um 38 á milli anna, 17 stráka og 21 stelpu, eða um 5,2% af heildarfjölda nemenda.

Alls útskrifuðust 127 nýstúdentar frá MS vorið 2015, þar af níu að loknum aukaprófum í þýsku og íslensku vegna prófsvindls sem kom upp í stúdentsprófum. Af félagsfræðabraut, félagsfræðikjörsviði útskrifuðust 36 nemendur, 35 nemendur af félagsfræðabraut, hagfræðikjörsviði, 33 nemendur af náttúrufræðibraut, líffræðikjörsviði, 6 nemendur af náttúrufræðibraut, umhverfisfræðikjörsviði og 7 nemendur af náttúrufræðibraut, eðlisfræðikjörsviði. Síðar um sumarið útskrifaðist einn nemandi til viðbótar af félagsfræðikjörsviði eftir viðbótarnám í sumarskóla og fjarnámi. Nánari upplýsingar um skiptingu nemenda eftir bekkjum, námsárum, kjörsviðum og kyni er að finna á heimasíðu MS (Nemendur MS, <http://www.msund.is/page.asp?id=816&x=>).



Mynd 2: Frá brautskráningu nýstúdenta 2015

Mynd: Hafsteinn Óskarsson 2015

1.3. *Starfsfólk*

Skólaárið 2014 – 2015 voru starfsmenn 69, 42 konur og 26 karlar þar af nokkrir í hlutastarfi. Færri starfsmenn voru virkir því tveir voru í námsleyfi, einn í barneignarleyfi, einn í veikindaleyfi allt árið og tveir eina önn, einn í launalausuleyfi allt árið og tveir á vorönn 2015. Á þjónustusviði voru samtals 13 störf á haustönn sem 4 karlar og 8 konur sinntu. Þau skiptast þannig: þrír stjórnendur, tveir námsráðgjafar, einn bókasafnsfræðingur, einn fjármálastjóri, tveir á skrifstofu, einn fastráðinn umsjónarmaður húsnæðis, einn baðvörður og tveir tölvuumsjónarmenn í hlutastarfi en annar þeirra sinnir einnig kennslu.

Fjórir starfshópar voru starfandi innan MS á skólaárinu, áfallateymi, átakshópur um heilsueflandi framhaldsskóla, sjálfsmatshópur, starfendarannsóknarhópur auk lögbundinna nefnda, skólanefndar og skólaráðs. Í hópunum eru fulltrúar starfsfólks og í sumum þeirra eru einnig fulltrúar nemenda en hóparnir eru flestir undir stjórn verkefnisstjóra. Að auki störfuðu verkefnastjórar án hópa að ýmsum verkefnum, þ.e. endurmenntunarstjóri, hirðmeistari útskriftar, jafnréttisfulltrúi, verkefnisstjóri með umsjón í 1. bekk (á haustönn) og verkefnisstjóri með Námsnetinu.

2. Markmið í skólasamningi og mat á því hvernig tókst að vinna að þeim

Í viðauka með skólasamningi 2013-2015 eru markmið sett fram undir 8 liðum þ.e. nám, skólasýn, námssamfélag, stjórnun, ný skólanámskrá, sjálfsmat, húsnæði og rekstur. Sjá skólasamninginn og viðauka við hann á heimasíðu MS, (<http://www.msund.is/page.asp?id=2565&x=>). Hér á eftir verður farið yfir hvernig gekk að vinna að settum markmiðum í skólasamningi sem voru virk þetta skólaár.

Nám

Markmið: Styrkja ábyrgð, virkni og sköpun nemenda í náminu.

Aðferðir:

- *Samvinnunám* hefur verið þróað í MS síðan á haustönn 2011 og aukin áhersla er lögð á verkefnaað nám nemenda, skapandi nemendakynningar og fjölbreyttar námsmatsaðferðir.

Skólasýn

Markmið: Móta sameiginlega skólasýn með áherslu á 3-4 grunngildi

Aðferðir:

- *Ræða á skólafundi um gildi í skólastarfinu og einkunnarorð MS.*
- *Festa í sessi gildi og einkunnarorð MS á haustönn 2013*

Á fyrsta kennarafundi haustannar 2013 og aftur 2014 var unnið með einkunnarorð skólans eða grunngildin virðingu, jafnrétti, ábyrgð og heiðarleika. 2014 var lagt til að umsjónarkennarar myndu fjalla um grunngildin í umsjónarþekki sínum í upphafi skólaárs út frá eftirfarandi spurningum:

- Hvað þarf ég að hafa í huga til að sýna **virðingu** í kennslustund?
- Hvernig á ég að hegða mér til svo **heiðarleiki** minn verði ekki dreginn í efa?
- Hvernig get ég ástundað **jafnrétti** í kennslustundum?
- Hvað felst í því að ég taki **ábyrgð** á námi sínu?

Áfram verður unnið að þessum verkefnum.

- *Framkvæma sjálfsmat og gera virka aðgerðaáætlun út frá henni, í samræmi við markmið skólastarfs næstu þrjú árin, þ.m.t. markmið í skólasamningi - Stöðugt unnið að þessu*
- *Skólareglur verði útfærðar í samræmi við grunngildi skólans á vorönn 2014*

Vinna við að útfæra skólareglur í samræmi við grunngildin hófst á vorönn 2015 og verður

haldið áfram samfara ritun nýrrar skólanámskrár haustið 2015.

Námssamfélag

Markmið: Stuðla að starfsþróun starfsmanna og efla vitund nemenda um skólann sem vinnustað

Aðferðir:

- *Námsferð starfsmanna erlendis - á vorönn 2015*

40 starfsmenn fóru í námsferð til Kaupmannahafnar í febrúar 2015. Í starfsmannakönnun vorið 2015 kom fram mikil ánægja með ferðina eins og lýst verður síðar í skýrslunni.

- *Auka þátttöku nýrra kennara í starfendarannsóknum þannig að 50% kennara með starfsreynslu minni en 3 ár séu virkir þátttakendur í byrjun skólaárs 2013-2014*

Þetta markmið náðist 2013-2014 því 4 af þeim 7 kennurum sem höfðu þá minna en 3ja ára starfsreynslu tóku virkan þátt í starfi hópsins. En þetta markmið náðist ekki skólaárið 2014-2015. Áfram er unnið að þessu markmiði.

- *Auka faglegt samstarf starfsfólks á þjónustusviðinu með sameiginlegum umræðu- og fræðslufundum a.m.k. tvisvar á önn.*

Á skólaárinu voru haldnir fjórir formlegir fundir þjónustusviðs þar sem fjallað var um ýmis málefni sem tilheyra sviðinu. Auk þess var haldinn framhalds-fræðslufundur um varðveislu gagna og lögð drög að flutningi elstu gagna skólans á Þjóðskjalasafnið.

- *Halda jafnréttisdag með samræðum og fræðslu um jafnréttismál á vorönn 2014*

Jafnréttisdagur var haldinn á vorönn 2014 og aftur á vorönn 2015.

- *Hafa a.m.k. tvær þverfaglegar valgreinar í boði á hverju ári næstu þrjú skólaárin*

Þetta markmið náðist. Fjórar þverfaglegar valgreinar voru kenndar skólaárið 2013-2014, Berlín (saga og þýska), Boston (saga og enska), Hungurleikarnir (félagsfræði og íslenska) og París (saga og franska) en sex þverfaglegar greinar höfðu verið í boði. Skólaárið 2014-2015 voru tvær þverfaglegar valgreinar kenndar, CSI (líffræði, efnafræði og enska) og París (franska og saga) en þrjár þverfaglegar valgreinar voru þá í boði.

- *Efla MS sem heilsueflandi framhaldsskóla með áherslu á heilbrigðan lífsstíl skólaárið 2014-2015*

MS tekur þátt í verkefninu Heilsueflandi framhaldsskóli sem er skipulagt til fjögurra ára (Heilsueflandi framhaldsskóli, 2014). Þetta var fjórða ár skólans í verkefninu og var áherslan á heilbrigðan lífsstíl. Í samræmi við markmið heilsueflandi framhaldsskóla viljum við efla heilbrigða lífshætti. Áherslan var á forvarnir gegn vímuefnanotkun. Skólinn lagði niður busavíglu og tók þess í stað upp nýnemahátíð með ferð og skemmtun í Viðey. Samstarf við foreldraráð var aukið t.d. með foreldravakt fyfir utan ballstaði þegar skólaböll eru haldin og skólinn styrkti foreldraráð til að safna fyrir nýjum áfengismæli. Útbúinn var sturtuklefi fyrir kennara og aðstaða fyrir kennara til að geyma hjól í MS.

- *Efla samstarf nemenda í náminu með því að bjóða upp á aðstöðu til samstarfs á prófatíma*

Undanfarin ár hafa nemendur fengið aðstöðu til lestrar í skólanum á prófatíma og var því

framhaldið 2014-2015 en þá fengu nemendur heila álmu, Þrístein, fyrir sig á prófatímanum bæði haust og vor. Haustið 2013 fór af stað valgreinin Samvinna nemenda í stærðfræði undir stjórn Ileana Manolescu, fagstjóra í stærðfræði. Greinin byggir á þeirri aðferðafræði að eldri nemendur aðstoði yngri nemendur og styrki um leið eigin kunnáttu og færni. Fyrst rifjar kennari upp með eldri nemendum (í 3. og 4. bekk) helstu atriði í þeirri stærðfræði sem yngri nemendur (í 1. bekk) eru að læra þá vikuna og svo leita yngri nemendur til þeirra eldri (Ileana Manolescu, 2013). Greinin er á stundaskrá eitt síðdegi á viku og verða yngri nemendur að skrá sig með fyrirvara.

- *Efla samstarfið við Vogaskóla með tveimur fræðslufundum og einum umræðufundi starfsmanna á vorönn 2014*

Það var gert og eftir það hélt samstarf við Vogaskóla áfram með áþekkingum hætti og undanfarin ár, þ.e. með stjórnendafundum og nemendasamvinnu en nemendur MS leggja verkefni fyrir yngstu nemendur Vogaskóla á evrópska tungumáladeginum og nemendur miðstigs koma í heimsókn í MS á stærðfræðideginum og vinna verkefni með nemendum MS.

Stjórnun

Markmið: Efla lýðræðislegt samstarf stjórnenda og starfsmanna og stjórnenda og nemenda

Aðferðir:

- *Halda tvo samráðsfundi með stjórn Sundamanna á önn m.a. um dagskrá kennarafunda, starfsdaga og skóladagatal, frá og með vorönn 2013*

Á haustönn 2014 voru tveir samráðsfundir haldnir með stjórn Sundamanna þar sem fjallað var m.a. um sundatöflumál og mótuneyti starfsfólks. Á vorönn 2015 voru þrjú fundir haldnir með stjórn Sundamanna þar sem m.a. var ákveðið að stofna rýnihóp kennara um nýja skólanámskrá.

- *Halda árlega fund með bekkjartenglum nemenda*

Á haustönn 2014 fundaði sjálfsmatshópur í fimmta sinn með bekkjartenglum MS. Bekkjartenglum allra bekkja var boðið á fund í fundargati á fimmtudegi kl. 11:15-11:55. Fundurinn var haldinn í stofum 13-14. Ósa Knútsdóttir, sjálfsmatsstjóri stýrði fundinum.

- *Móta stefnu um viðbrögð við áföllum og stofnun áfallateymis fyrir vorið 2013*

Stefna um viðbrögð við áföllum var mótuð skólaárið 2012-2013 og áfallateymi stofnað.

- *Móta starfsmannastefnu MS fyrir vorið 2014*
Frestað
- *Fjölga stöðugildum í námsráðgjöf í 2,0 á haustönn 2015*
-Frestað

Ný skólanámskrá

Markmið: Taka nýja skólanámskrá í gildi skólaárið 2015-2016

Aðferðir:

- *Móta tvær nýjar námsbrautir til stúdentsprófs, samfélagsbraut og náttúrubraut fyrir haustið 2014*

Unnið var að mótun nýrrar skólanámskrár skólaárið 2014-2015 og var innritað á nýjar námsbrautir vorið 2015 og innleiðing nýrrar námskrár hófst haustið 2015. En ákvörðun var tekin um að halda heiti námsbrautanna óbreyttum þ.e. félagsfræðabraut og náttúrufræðibraut. Stofnaður var rýnihópur kennara um skólanámskrána á vorönn 2014 sem er stýrihópi um nýja námskrá til ráðgjafar.

- *Móta nýja styttri námsbraut 90-120 f-eininga til framhaldsskólaprófs fyrir haustið 2014*

Þetta markmið tókst að mestu eins og lesa má í skýrslu um nýja stutta námsbraut í MS (Hjördís Þorgeirsdóttir, 2014b).

- *Opna leið á milli styttri námsbrautar og náms til stúdentsprófs haustið 2016 – Framtíðarvinna*
- *Semja áfangalýsingar í nýja skólanámskrá og setja þær í námskrárgrunn fyrir haustið 2014. Ekki hefur ennþá tekist að ljúka þessari vinnu.*
- *Stofna rýnihóp nemenda um nýja skólanámskrá á haustönn 2013 – Frestað*
- *Semja almennan hluta nýrrar skólanámskrár fyrir árslok 2014 –Vinna hófst á vorönn 2015 og stefnt að því að ljúka verkinu í lok árs 2015.*
- *Móta nýtt lokaverkefni nemenda sem verður opið þvert á brautir í stað núverandi kjörsviðsverkefnis haustið 2014 -Frestað*
- *Greina og útbúa lýsingu á því hvernig áhersla á grunnþætti menntunar birtist í almennum hluta og brautalýsingum í nýrri skólanámskrá MS haustönn 2014 –*

Þessi vinna er hafin að því er varðar grunnþáttinn jafnrétti. Sjö fagstjórar hafa gert grein fyrir hvort, hvar og hvernig kynjajafnrétti birtist í kennslu fagreinarnar eins og lesa má um í skýrslunni Kynjajafnrétti í MS (Hjördís Þorgeirsdóttir, 2014a)

- *Setja nýjar brautir í námskrárgrunn fyrir skólaárið 2015-2016 – Frestað*

Sjálfsmat

Markmið: Nýta bæði eigindlegar og megindlegar aðferðir við sjálfsmat til að bæta skólastarfið

Aðferðir:

- *Gæta þess að úrbótaáætlunum úr sjálfsmati sé fylgt eftir frá og með vorönn 2013*

Tekið er mið af markmiðskafla skólasamnings við gerð aðgerðaráætlunar skólaársins.

- *Gera áfram grein fyrir sjálfsmati og úrbótum í sjálfsmatsskýrslu frá og með skýrslu fyrir skólaárið 2012-2013*

Í þessari skýrslu er gerð grein fyrir og mat lagt á hvernig tókst að vinna að aðgerðaráætlun skólans fyrir skólaárið 2014-2015 og markmiðum skólasamningsins sem birt eru í viðauka við skólasamning MS og mennta- og menningarmálaráðuneytis. Einnig er gerð grein fyrir almennum upplýsingum um nemendur og starfsfólk skólans, hvernig sjálfsmat fer fram og helstu niðurstöðum þess.

- *Gera áfram grein fyrir hvernig tekst að ná markmiðum skólasamnings í ársskýrslu og sjálfsmatsskýrslu frá og með skýrslu fyrir skólaárið 2012-2013*

Annar kafli þessarar skýrslu fjallar um það hvernig tókst að ná markmiðum skólasamnings

á skólaárinu 2014-2015 með þeim fyrirvara að endurnýjun markmiðskafla skólasamnings var frestað og sum markmið hans fallin úr gildi sem og ýmsar tímasetningar.

- *Útbúa hugmyndakassa á Námsnetinu fyrir lok árs 2013*

Settur var upp hugmyndakassi á Námsnetinu á vorönn 2013 og eitt pósthólf í pósthólfarekka starfsmanna í Miðholti merkt sem hugmyndakassi. Lögð var áhersla á að kynna hugmyndakassann og hvetja nemendur og starfsfólk til að nýta hann til að koma hugmyndum og ábendingum á framfæri skólaárið 2013-2014 og áfram skólaárið 2014-2015. Ábendingar sem koma í hugmyndakassann eru nafnlausar. Hugmyndakassinn er lítið notaður og innan við 10 ábendingar hafa borist árlega.

Húsnæði

Markmið: Stefnt er að því að taka nýja viðbyggingu og endurbætt húsnæði MS í notkun árið 2015

Aðferðir:

- *Hefja byggingaframkvæmdir við viðbyggingu í október 2013*

Byggingaframkvæmdir hafa staðið yfir í tvö skólaár og hefur því fylgt mikið álag á starfsfólk og nemendur að starfa í tveimur húsum þ.e. við Gnoðarvog og í leiguhúsnæði við Faxafen. Bæði nemendur og kennarar hafa þurft að fara á milli bygginga. Byggingaframkvæmdir eru á eftir áætlun. Hluti nýs húsnæðis var tekinn í notkun haustið 2015 og stefnt er að því að taka nýja viðbyggingu að fullu í notkun fyrir árslok 2015.

Rekstur

Nýting fjármuna verði eins góð og kostur er

Aðferðir:

- *Nýtingarhlutfall áfanga verði áfram um 100% meðan kreppan varir*

Þetta markmið náðist en á kostnað gæða í skólastarfinu þ.e. með stórum bekkjarhópum, miklum niðurskurði á framboði valgreina og samkenndu áfanga á milli kjörsviða.

- *Halda fund einu sinni á ári til að kynna aðgerðir skólans til sparnaðar og leita jafnframt eftir hugmyndum frá starfsfólki og nemendum um leiðir til enn frekari sparnaðar í rekstri skólans.*

Þetta markmið náðist.

3. Aðgerðaáætlun og mat á því hvernig skólinn vann að settum markmiðum

Árlega setur skólinn sér aðgerðaáætlun þar sem tilgreint er að hvaða markmiðum skuli stefnt á skólaárinu og til hvaða aðgerða skuli grípa til að ná settum markmiðum. Skólaárið 2014 til 2015 var unnið að eftirfarandi meginmarkmiðum undir yfirskriftinni:

Skólabragur og grunngildin Virðing – Ábyrgð – Jafnrétti – Heiðarleiki:

1. Útfæra nýja námskrá og nýtt kerfi
2. Bæta skólabrag
3. Styrkja námssamfélagið

4. Efla heilbrigða lífshætti

Það tókst ekki að ná fyrsta markmiðinu en nokkuð miðaði þó í rétta átt. Stýrihópur vann að mótun uppbygginga nýrra námsbrauta til 206 feininga og var þá miðað við tilskipun frá menntamálaráðuneytinu um þriggja ára nám til stúdentsprófs. Einnig var unnið var áfram að mótun styttri námsbrautar. Stofnaður var rýnihópur kennara um nýja námskrá og hún er stýrihópnum til ráðgjafar.

Unnið var að því að bæta skólabraginn m.a. með vinnu við að festa grunnildin í sessi, breyta busavígslu í nýnemahátíð, auka upplýsingaflæði með stofnum Fésbókasiðu MS og fá vinnusálfræðing til að fjalla um streitu á vinnustað á fræðslufundi og stýra hópinnu starfsfólks um traust og starfsánægju á vinnustað á starfsdegi vorannar 2015.

Námssamfélagið var styrkt með því að auka lýðræðislegt samstarf, halda áfram með starfendarannsóknarhópinum, vinna móttökuáætlun fyrir nemendur af erlendum uppruna, áframhaldandi þátttöku í þróunarverkefni um nemendur í brotthvarfshættu og þremur nýjum þróunarverkefnum:

- Lesskímunarpróf.
- Verkferlar um agamál.
- Námsferðir starfsmanna.

Læsi nemenda í 1. bekk var kannað með því að leggja fyrir þau drög að lesskímunarprófi sem unnið var í samvinnu við Sigurgrím Skúlason deildarstjóra hjá Námsmatsstofnun (núverandi Menntamálastofnun). Kveikjan voru umræður kennara um áhyggjur þeirra af dvínandi lesskílningi nemenda og að þau hefðu ekki úthald í að lesa þykkar námsbækur. Prófið var útbúið með þremur stuttum textum úr þremur námsgreinum, íslensku, jarðfræði og líffræði og sjö sambærilegar spurningar útbúnar úr hverjum texta. Prófið var lagt fyrir í apríl 2015 fyrir 156 nemendur úr 8 bekkjum á fyrsta námsári. Áreiðanleiki prófsins reyndist 0,74. Markmiðin með prófinu eru að kanna lestrarhæfni nemenda og finna þá nemendur sem þarfnast aðstoðar í lestri. Sigurrós Erlingsdóttir, starfandi konrektor, sá um undirbúning og framkvæmd prófsins og hún segir í skýrslu sinni um lesskímunarprófið:

Nemendur þurfa fyrst og fremst meiri æfingu í lestri og þjálfun í lesskílningi. Stuðningur getur verið með ýmsu móti og fyrsta skrefið er að nemendur og forráðamenn fái skílning á vandanum og nemendur fái hvatningu til að þjálf sig í lestri. Skólinn getur boðið nemendum lestíma þar sem kennarar verða til aðstoðar og einnig getur skólinn boðið upp á hraðlestrarnámskeið tvisvar til þrisvar á skólaárinu (Sigurrós Erlingsdóttir, 2015).

Annað þróunarverkefni var að skólinn hóf samstarf við nemendur og kennara við Tækni- og verkfræðideild Háskólans í Reykjavík um þróun verkferla til að auka gæði skólustarfsins. Byrjað var á að vinna með verkferla um agamál. Við vinnuna var notað BPMN aðferð til að setja upp flæðirit verkferlanna og GAP greining gerð þar sem ferlin voru borin saman við PMBok og ISO21500 staðalinn til að meta hvaða þætti mætti bæta. Eftirfarandi lýsingu er að finna í skýrslu um verkefnið:

Skýrsla þessi er unnin af nemendum í MPM námi við Háskólann í Reykjavík. Hópurinn fundaði með stjórnendum Menntaskólans við Sund, hér eftir MS, þar sem kynnt voru þau verkefni sem talin voru brýnust að fengju skráð ferli. Til að afla upplýsinga um núverandi ferli, sem eru óskráð, voru lagðar

ýmsar spurningar fyrir stjórnendur skólans svo hópurinn gæti glöggvað sig á umfangi ferlanna og hvernig hægt væri að setja þau upp.

Stjórn skólans lagði fyrir hópinn ýmis mál sem þeim fannst brýnt að vinna. Hópurinn skoðaði umfang ferlanna og mat það svo að tvö ferli væru brýnust og það yfirgripsmikil að aðeins gæfist tími til að vinna þau. Annars vegar var það ferli fyrir agabrot nemanda og hins vegar ferli fyrir kvartanir frá nemendum og forráðamönnum undan starfsfólki skólans (Axel Rúnar Eyþórsson og fl. 2015).

Það er mat skýrsluhöfunda að úrbóta er þörf bæði við framsetningu á reglum og viðurlögum við agabrotum á heimasíðu skólans og tímasetningu ferlis. Ennfremur er lagt til að skólinn leggi aukna áherslu á að kynna fyrir nemendum og forráðamönnum tilgang reglnanna og vekja metnað til að fara eftir þeim (Axel Rúnar Eyþórsson og fl., 2015). Niðurstaða menntamálaráðuneytisins vegna kvartana um að skólinn hafi ekki fylgt ákvæðum stjórnáskilanna við málsmeðferð og ákvarðanatöku þegar upp kom prófsvindmál á studentsprófi sýnir að verkferlar MS í svona málum eru réttir en skerpa má á upplýsingum um reglurnar og hvert ferlið er.

Þriðja þróunarverkefnið voru námsferðir starfsmanna sem sótt var um styrk fyrir til Erasmus+. Markmið með Erasmus+ verkefninu Skóli á krossgötum 2014-2015 var að stuðla að framförum á sviðum faglegrar stjórnunar, starfendarannsókna, sögukennslu og bókasafns- og upplýsingatækni. Allar námsferðirnar samrýmast vel stefnu skólans og auka faglega hæfni starfsmanna, skapa ný tækifæri til starfsþróunar og stuðla að ánægju í starfi (Hjördís Þorgeirsdóttir, 2015).

Verkefnið voru eftirfarandi:

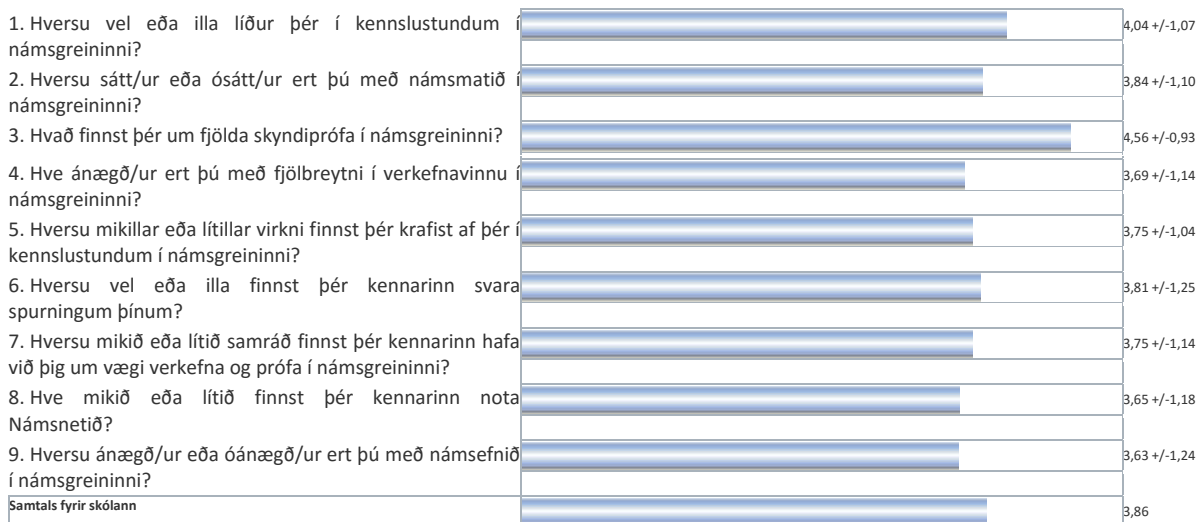
- Þrjú fulltrúar úr starfendarannsóknarhópnum sóttu alþjóðlega ráðstefnu í York á Englandi í júlí 2014 undir yfirskriftinni Value and Virtue in Practice-Based Research.
- Þrjú faglegir skólastjórnendur ásamt 40 starfsmönnum fóru í fræðsluferð til Danmerkur í febrúar 2015 til að heimsækja framhaldsskóla og kynna nýjungum í dönsku skólastarfi.
- Fimm sögu- og félagsgreinakennarar sóttu ráðstefnu Euroclio, evrópsku sögukennarasamtakanna, í apríl 2015 í Helsingör í Danmörku. Þar var áherslan á lýðræði og kynningu á nýjungum í kennslu og námsgagnagerð um lýðræði víðs vegar um Evrópu.
- Forstöðumaður Bókasafns- og upplýsingamiðstöðvar MS, Þórdís T. Þórarinsdóttir, heimsótti framhaldsskóla (job shadowing) í Málmey í Svíþjóð og Kaupmannahöfn í Danmörku í maí 2015. Markmiðið var að kynna þar starfsemi skólasafna með tilliti til kennslu í upplýsingalæsi, uppbyggingu safna og notkun, upplýsingaþjónustu sem og notkun rafræns efnis (Hjördís Þorgeirsdóttir, 2015).

Reynt var að efla heilbrigða lífshætti bæði nemenda og starfsmanna. Áhersla var lögð á að efla forvarnir gegn tóbaks-, áfengis- og vímuefnaneyslu með aukinni fjölbreytni í félagslífi nemenda og breytingu á busavígslu í nýnemahátíð. Skólinn hvetur til vistvæns ferðamáta og býður starfsfólki á geymslu fyrir hjól og sturtuástöðu. Stuðlað að kynheilbrigði með umræðu og fræðslu á jafnréttisdegi.

4. Kannanir

4.1 Nemendakönnun

Nemendakönnun (mat á gæðum náms og kennslu) var lögð fyrir alla nemendur skólans eins og undanfarin ár. Þetta var þriðja skólaárið sem nemendakönnunin er tvískipt, þ.e. hluti greinanna sem nemendur stunda nám í kannaður í nóvember 2014 og hluti í mars 2015. Spurningum til nemenda er beint að námsgreinunum og spurt um afstöðu nemenda til námsálags, krafna um virkni og verkefnavinnu í greininni og námsmat. Einnig voru opnar spurningar þar sem nemendur gátu tjáð sig frá eigin hjarta um greinina. Þátttaka í könnuninni var 45% á haustönn 2014 og 32% á vorönn 2015. Meðaltalið var 3,9 haustið 2014 og 4,0 vorið 2015. Til samanburðar má geta þess að meðaltalið var 3,8 haustið 2012 (65% þátttaka) og 3,8 vorið 2013 (51% þátttaka), 3,5 haustið 2012 (75% þátttaka) og 3,4 vorið 2013 (70% þátttaka). Myndir 3 og 4 sýna meðaltalið við hverri spurningu og heildina á haustönn og vorönn. Skýringin á minni þátttöku nemenda nú en áður að hætt hefur verið að fara með bekki í tölvustofur til að svara könnuninni en nemendur eingöngu hvattir til að gefa sér tíma til að svara henni. Heildarniðurstöður úr nemendakönnunum eru kynntar á heimasíðu skólans og á veggspjöldum í skólanum. Niðurstöður hvers kennara eftir bekkjum og samanburður við árgang og heildina eru opnar á Námsnetinu fyrir hvern kennara eftir annarlök. Leitast er við að taka mið af niðurstöðum nemendamatsins í aðgerðaáætlun hvers árs. Einnig eru niðurstöður nemendakönnunar nýttar sem grunnur í starfsmannaviðtölum rektors við kennara.



Mynd 3: Niðurstöður nemendakönnunar á haustönn 2014

1. Hversu vel eða illa líður þér í kennslustundum í námsgreininni?		4,26 +/-1,05
2. Hversu sátt/ur eða ósátt/ur ert þú með námsmatíð í námsgreininni?		4,05 +/-1,14
3. Hvað finnst þér um fjölda skyndiprófa í námsgreininni?		4,64 +/-0,85
4. Hve ánægð/ur ert þú með fjölbreytni í verkefnavinnu í námsgreininni?		3,91 +/-1,16
5. Hversu mikillar eða lítillar virkni finnst þér krafist af þér í kennslustundum í námsgreininni?		3,72 +/-1,07
6. Hversu vel eða illa finnst þér kennarinn svara spurningum þínum?		4,07 +/-1,20
7. Hversu mikið eða lítið samráð finnst þér kennarinn hafa við þig um vægi verkefna og prófa í námsgreininni?		3,94 +/-1,17
8. Hve mikið eða lítið finnst þér kennarinn nota Námsnetið?		3,59 +/-1,38
9. Hversu ánægð/ur eða óánægð/ur ert þú með námsefnið í námsgreininni?		3,85 +/-1,30
Samtals fyrir skólann		4,0024704552

Mynd 4: Niðurstöður nemendakönnunar á vorönn 2015

4.2 Starfsmannakönnun

Á starfsdögum vorannar 2015 var árleg könnun lögð fyrir alla starfsmenn skólans þar sem spurt var um viðhorf þeirra til skipulags skólastarfsins, nýjunga í starfinu, vinnuaðstæðna og starfsanda. Samtals tóku 47 af 67 starfsmönnum (77%) þátt í könnuninni sem lögð var fyrir á Námsnetinu frá 25. maí til 10. júní 2015. Heildarniðurstöður könnunarinnar voru kynntar af sjálfsmatsstjóra á skólafundi í upphafi haustannar 2015. Á mynd 5 sést meðaltal fyrir hverja spurningu í könnuninni.

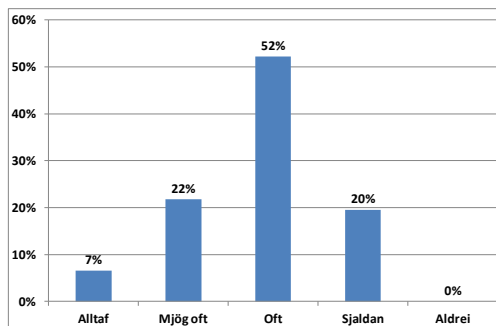
1. Mér finnst starfsandinn í MS í vetur góður - notalegur		3,33 +/-0,81
2. Mér finnst samstarfsfólkið jákvætt og hvetjandi í vetur		3,35 +/-0,89
3. Hversu ánægð - ánægður eða óánægð - óánægður ert þú með upplýsingastreymið innan MS á þessu skólaári?		2,54 +/-1,23
4. Hversu ánægð - ánægður eða óánægð - óánægður ert þú með undirbúning breytinga á starfi þínu á næsta skólaári?		2,41 +/-0,95
5. Hversu ánægð - ánægður eða óánægð - óánægður ert þú með námsferðina til Kaupmannahafnar?		3,78 +/-2,03
6. Hversu mikið eða lítið fannst þér námsferðin til Kaupmannahafnar bæta starfsandann í skólanum?		3,35 +/-1,82
7. Hversu mikla eða litla innsýn í kennsluskólamáli fannst þér námsferðin til Kaupmannahafnar gefa þér?		3,31 +/-1,84
8. Hversu ánægð - ánægður eða óánægð - óánægður ert þú með skipulag vegna heimsóknar forseta Íslands á forvarndaginn?		3,46 +/-0,71
9. Hefur það að starfa í tveimur húsum haft jákvæð eða neikvæð áhrif á líðan þína í starfi?		2,09 +/-0,90
10. Hversu ánægð - ánægður eða óánægð - óánægður ert þú með fyrirkomulag málstofa á jafnréttisdegi MS í vetur?		3,49 +/-0,78
11. Hversu ánægð - ánægður eða óánægð - óánægður ert þú með að fá greidda fæðispeninga í stað mötuneytis starfsmanna MS í vetur?		3,35 +/-1,22
12. Leið þér vel í vinnunni í vetur?		3,15 +/-0,81
13. Hversu ánægð - ánægður eða óánægð - óánægður ert þú með staðsetningu skrifstofu skólans í vetur?		2,67 +/-1,04



Mynd 5: Niðurstöður starfsmannakönnunar á vorönn 2015

Greinilegt er að byggingarframkvæmdir hafa áhrif á starfsmenn, bæði hávaði frá vinnusvæði og það að skólinn var starfræktur á tveimur stöðum í tvö ár. Í starfsmannakönnunum vorið 2014 og 2015 segja færri að sér líði alltaf eða mjög oft vel í vinnunni en undanfarin ár eða 29% 2015 og 25% vorið 2014 en vorið 2012 sögðu 71% starfsmanna að sér alltaf eða mjög oft vel í vinnunni og 68% vorið 2013.

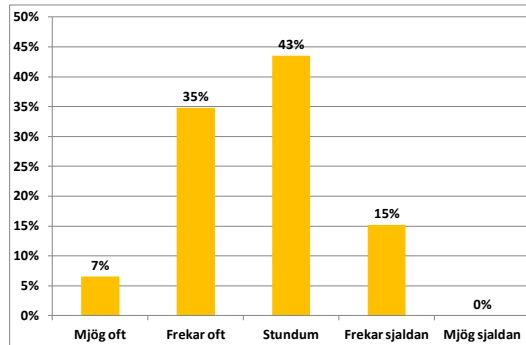
Leið þér vel í vinnunni í vetur?



Starfsmannakönnun MS 2014

Mynd 6: Viðhorf starfsfólks í MS til þess hvernig því líður vinnunni vor 2015

Mér finnst starfsandinn í MS góður/notalegur

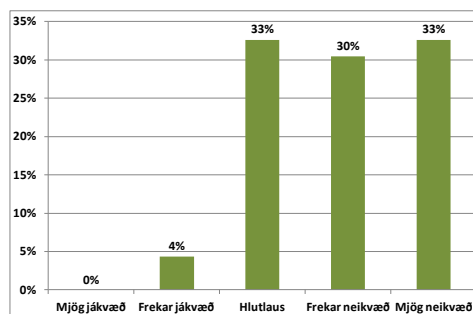


Starfsmannakönnun MS 2014

Mynd 7: Viðhorf starfsfólks MS til starfsandans í MS vor 2015

Starfsandinn hefur versnað samkvæmt könnuninni, 42% finnst hann mjög oft eða frekar oft góður vorið 2014 og 45% vorið 2014 á móti 76% vorið 2012 og 94% 2013. Eins og áður sagði má örugglega rekja þetta að stórum hluta til byggingarframkvæmda en 56% segja að það hafi frekar eða mjög neikvæð á líðan sína að starfa í tveimur húsum. Jafnframt telja kennarar að það hafi neikvæð áhrif á kennslu sína að starfa í tveimur húsum og seinna árið verri en það fyrra. Í starfsmannakönnuninni 2015 segjast 63% telja það frekar eða mjög neikvætt að starfa í tveimur húsum, sjá mynd 13 en 2014 sögðust 47% telja það frekar eða mjög neikvætt:

Hefur það að starfa í tveimur húsum haft jákvæð eða neikvæð áhrif á líðan þína í starfi?

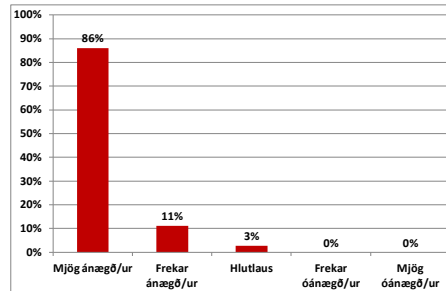


Starfsmannakönnun MS 2014

Mynd 8: Viðhorf kennara í MS til þess að starfa í tveimur húsum vor 2015

Ánægðast var starfsfólkið með námsferð sem farin var til Kaupmannahafnar á vorönn 2015 eins og sjá má á myndum 14 og 15. 97% starfsmanna var frekar eða mjög ánægt með námsferðina og 94% starfsmanna töldu hana veita frekar eða mjög mikla innsýn í kennslu/skólamál.

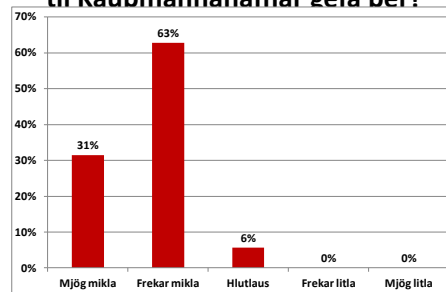
Hversu ánægð/ur eða óánægð/ur ert þú með námsferðina til Kaupmannahafnar?



Starfsmannakönnun MS 2014

Mynd 9: Viðhorf kennara í MS til námsferðar til Kaupmannahafnar á vorönn 2015

Hversu mikla eða litla innsýn í kennslu/skólamál fannst þér námsferðin til Kaupmannahafnar gefa bér?



Starfsmannakönnun MS 2014

Mynd 10: Viðhorf kennara í MS til þess hversu mikla innsýn námsferð til Kaupmannahafnar veitti í kennslu/skólamál á vorönn 2015

4.3 Mat á stjórnendum MS

Á starfsdögum vorannar 2015 var árleg könnun lögð fyrir starfsmenn MS þar sem þeim gafst kostur á að meta gæði stjórnunar í skólanum. Lagt var mat á störf rektors, konrektors og kennslustjóra. Könnunin var lögð fyrir á Námsnetinu og niðurstöður eingöngu birtar viðkomandi stjórnanda. Fyrstu sautján spurningarnar eru þær sömu fyrir alla og fjalla almennt um stjórnunaraðferðir og síðan koma tvær spurningar sem snúa sérstaklega að starfi viðkomandi stjórnanda.

5 Árangur nemenda

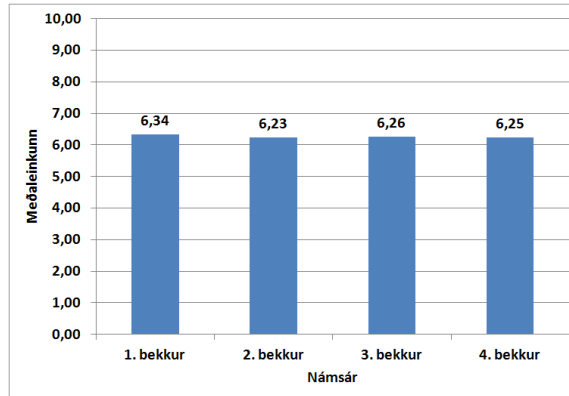
5.1 Námsárangur

Heildarmeðaltal einkunna í öllum áföngum á haustönn 2014 var 6,4. Dreifing einkunna í öllum áföngum var þannig að 7% fengu falleinkunn eða 1,0 til 3,5, 44% nemenda fengu einkunn 4,0 til 6,5 og 49% nemenda fékk einkunn 7,0 til 10.

Heildarmeðaltal einkunna í öllum áföngum á vorönn 2015 var 6,5. Dreifing einkunna í öllum áföngum var þannig að 6% fengu felleinkunn eða 1,0 til 3,5, 48% nemenda fengu einkunn 4,0 til 6,5 og 46% nemenda fengu einkunn 7,0 til 10. Þetta er svipuð útkoma og tvö árið á undan.



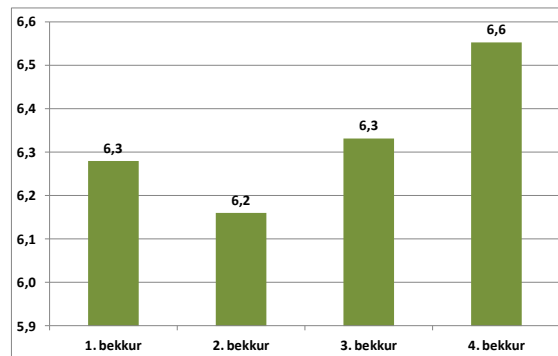
Aðaleinkunn, meðaltal eftir námsárum haustönn 2014



Mynd 11: Meðaltal aðaleinkunnar í MS eftir námsárum haustönn 2014.



Aðaleinkunn, meðaltal eftir námsárum vorönn 2015



Mynd 12: Meðaltal aðaleinkunnar í MS eftir námsárum vorið 2015.

Meðaleinkunn er svipuð á fyrsta, öðru og þriðja námsári og svipuð milli haustanna 2014 og voranna 2015 en þó má benda á að meðaltalið er lægst á öðru námsári og er það reynsla okkar að sá bekkur reynist nemendum erfiðastur í núgildandi námskrá. Niðurstaðan er svipuð á fjórða námsári á haustönn 2014 en nemendur taka sig verulega á síðustu námsönninni og meðaltal aðaleinkunnar hækkar úr 6,25 á haustönn 2014 í 6,6 á vorönn 2015.

5.2 Miðannarmat/stöðumat

Um miðja haustönn 2014 og um miðja vorönn 2015 mátu kennarar stöðu allra nemenda í fyrsta og öðrum bekk. Niðurstaða stöðumatsins birtist nemendum og forráðamönnum í Innu og er matinu ætlað að hjálpa nemendum að glöggva sig á stöðu sinni þegar um miðja önn þannig að þeim gefist tækifæri til að bæta sig fyrir lok annarinnar. Skólinn sendir forráðamönnum upplýsingar um að miðannarmatið hafi farið fram og hvetur þá til að fara yfir það með börnum sínum.

5.3 Umræður um töluleg gögn um námsárangur

Í lok hverrar annar eru teknar saman niðurstöður (meðaltal, dreifing og staðalfrávik) um námsárangur nemenda í skólanum í heild, í hverjum námsáfangi, í hverjum bekk eftir námsgreinum og eftir kyni í hverjum námsáfangi. Einnig eru teknar saman tölur um fall í aðaleinkunn eftir bekkjum og námsárum. Þessar niðurstöður voru ræddar á kennarafundum og fagfundum í janúar og maí 2015. Ennfremur ræddu rektor og konrektor niðurstöður haustannarprófa við nemendur á 3. og 4. námsári á árlegum fundum sínum með hverjum bekk fyrir sig á vorönn 2015.

6 Námsamfélag starfsmanna

6.1 Starfendarannsóknir

Markmið starfendarannsókna er að gefa fólki tækifæri til að vaxa í starfi og þróa starfshætti sína með því að gera rannsókn og ígrunda starf sitt. Hver starfsmaður skoðar afmarkaðan þátt í starfi sínu, safnar gögnum með ýmsum aðferðum, heldur dagbók og fundar með hópnum.

Skólaárið 2014-2015 voru 18 starfsmenn í hópnum sem hélt 6 fundi yfir skólaárið þar sem rætt var um rannsóknirnar og niðurstöður þeirra kynntar. Starfið byggir á hugmyndum Jean McNiff, prófessors við York St John University, sjá <http://www.jeanmcniff.com/>. Verkefnisstjóri er dr. Þóra Víkingsdóttir, fagstjóri í líffræði og faglegur ráðgjafi er dr. Hafþór Guðjónsson dósent við Menntavísindasvið Háskóla Íslands en hann hefur unnið markvisst að því að kynna starfendarannsóknir á Íslandi (sjá Hafþór Guðjónsson, 2013). Ársskýrslur um starfið, skýrslur til Sprotasjóðs um Breytingastofuna, kynningar, kennarasögur og ýmsar aðrar upplýsingar um verkefnið eru á heimasíðu MS undir [fræðsluefni](#).

6.2 Endurmenntun

Til að ýta undir faglegar umræður og starfsþróun starfsfólks eru haldnir fræðslufundir og örnámskeið um ýmis fagleg málefni. Á síðasta skólaári fékk skólinn tvo gestafyrirlesara til að vera með fræðsluefni; Jón Ingvar Kjarran um málefni hinsegin nemenda, námskrána og þemaheftið um jafnrétti, og Ólaf Kára Júlíusson um streitu og streitustjórnun á vinnustað. Auk fræðslufunda voru haldin örnámskeið um Skyndihjálp og Námsnetið og umræðufundur um snjallsímanotkun nemenda. Skólinn hefur einnig frumkvæði að því að hvetja kennara til að sækja stuttar ráðstefnur eða málþing um skólamál og greiðir þá ráðstefnugjöld fyrir fyrstu 4-5 sem skrá sig.

6.3 Þróunarverkefni

Starfsfólk MS vinnur að ýmsum þróunarverkefnum til að bæta nám og kennslu í MS. Árlega veitir MS styrki til þróunarverkefna sem byggja á samkomulagi milli samstarfsnefndar félagsmanna KÍ og MS og er úthlutað tvisvar á ári. Styrkveitingin er mikilvæg leið til að hvetja til starfsþróunar kennara sem er ákaflega brýnt á tímum mikilla faglegra breytinga samfara samningu nýrrar skólanámskrár og þeirrar sýnar sem lög um framhaldsskóla frá 2008 birta. Upplýsingar um þróunarverkefni eru birt á heimasíðu MS undir Fræðsluefni. Einnig vinna ýmsir kennarar að þróunarverkefnum í samstarfi við aðra aðila. Sem dæmi má nefna að nokkur undanfarin ár hefur Sjöfn Guðmundsdóttir, fagstjóri í lífsleikni tekið þátt í alþjóðlegu samstarfverkefni PERL um sjálfbærni og kennslu í lífsleikni sem styrkt er af Evrópusambandinu. Verkefninu lauk með stórri ráðstefnu, Smile Emotion á vegum UNESCO í París 10.-11. mars 2015 og var Sjöfn í undirbúningshóp fyrir ráðstefnuna. Annað verkefni sem hefur verið í gangi í nokkur ár er verkefni styrkt af Samtökum evrópskra sögukennara, Historiana, sem Lóa Steinunn Kristjánsdóttir, fagstjóri í sögu hefur unnið að. Ennfremur var skólinn í fjórum samstarfsverkefnum með öðrum skólum þ.e. samstarfi við Vogaskóla sem stjórnendur, stærðfræðikennarar og tungumálakennarar vinna að. Samstarf við stærðfræðikennara við Langholtsskóla sem Gísli Þór Sigurþórsson og Ágúst Ásgeirsson, stærðfræðikennarar vinna að. Samstarf stjórnenda MS við nemendahóp við HR um þróun verkferla um agamál. Að lokum samstarf við framhaldsskóla í Danmörku um samvinnunám nemenda undir forystu Þóru Víkingsdóttir, fagstjóra í líffræði.

6.4 Árangurstenging launa

Í stofnanasamningi MS og KÍ er ákvæði um árangurstengingu launa og er þetta ákvæði endurskoðað árlega. Markmiðin með árangurstengingu eru að efla faglegt starf, skerpa á sérhæfingu skólans, styrkja þverfagleg vinnubrögð, ýta undir nýsköpun í skólastarfi og bæta samkeppnisaðstöðu skólans. Síðustu ár hefur verið úthlutað viðbótarþrepum á grundvelli þróunar- og nýbreytnistarfs og samstarfs við kennara. Einnig hefur ákveðinni upphæð verið varið ár hvert til að styrkja þróunarverkefni. Sækja þarf um viðbótarlaunaþrep og þróunarstyrki og er úthlutað á grundvelli umsókna.

Lokaorð

Sjálfsmat er tæki til skólaþróunar og í Menntaskólnum við Sund leggjum við áherslu á fjölbreyttar sjálfsmatsaðferðir með virkri þátttöku starfsfólks og nemenda í matsferlinu. Að hluta til er sjálfsmatið í föstum skorðum en einnig eru nýjungar prófaðar til að þróa það áfram. Á þessu ári má helst nefna prufukeyrslu á lesskimunarprófi í 1. bekk í samvinnu við Sigurgrím Skúlason, sérfræðing hjá Námsmatsstofnum og greiningu og endurmat á verkferlum í meðferð agamála í samvinnu við hóp nemenda í MPM námi við Háskólann í Reykjavík. Skólinn þakkar kærlega fyrir veittan Erasmus+ styrk fyrir starfsþróun starfsmanna í námsferðum erlendis og Tjarnarsjóðnum fyrir styrk fyrir lesskimunarprófið. Sjálfsmatshópur og allir, bæði nemendur og starfsmenn MS sem tóku þátt í matinu á skólaárinu 2014 til 2015 fá bestu þakkir fyrir þátttöku í sjálfsmati í MS.

Reykjavík 2. nóvember 2015
Fyrir hönd Menntaskólans við Sund
Hjördís Þorgeirsdóttir, konrektor

Heimildir

Axel Rúnar Eyþórsson, Bára Ragnhildardóttir, Björg Jónsdóttir, Elín Úlfarsdóttir, Gísli Rúnar Guðmundsson, Helen Símonardóttir, Jóna Sigríður Guðmundsdóttir, Kolbrún Arnardóttir, Kristinn Þorvaldsson, Laufey Guðmundsdóttir og Sjöfn Kjartansdóttir (2015). Menntaskólinn við Sund - Verkferli borin saman við PMBok og ISO21500. Háskólinn í Reykjavík, Tækni- og verkfræðideild MPM. Óútgefin gögn.

Brotthvarf úr framhaldsskólum (2014). Mennta- og menningarmálaráðuneytið.

Hafþór Guðjónsson (2013). Action research in Iceland: glimpses and reflections. Í McNiff, J. (ritstjóri) Value and Virtue in Practice-Based Research. Bls. 43-53. J. Dorset: September Books.

Hjördís Þorgeirsdóttir (2015). Skóli á krossgötum. Lokaskýrsla Erasmus+ verkefni 2014-2015. Menntaskólinn við Sund. Óútgefin gögn.

Ileana Manolescu (2014). Samvinna nemenda í stærðfræði. Námslýsing. Menntaskólinn við Sund. Óútgefin gögn.

Markmið og aðgerðir MS 2014-2015 (2014). Sótt 16.10.2015 á heimasíðu skólans, <http://www.msund.is/page.asp?id=2596&x=>.

Nemendur MS (2014). Sótt 16.10.2015 á heimasíðu skólans, <http://www.msund.is/page.asp?id=816&x=>.

Ósa Knútsdóttir (2015). Yfirlit yfir starf sjálfsmatshóps MS veturinn 2014-2015. Menntaskólinn við Sund. Óútgefin gögn.

Sigurros Erlingsdóttir (2015). Skýrsla um lesskimunarpróf í MS. Menntaskólinn við Sund. Óútgefin gögn.

Sjálfsmatsstefna (2014). Heimasíða Menntaskólans við Sund, <http://www.msund.is/page.asp?id=184&x=>

Skólasamningur 2013-2015. (2013). Samningur Mennta- og menningarmálaráðuneytisins við Menntaskólann við Sund. <http://www.msund.is/page.asp?id=2565&x=>