



MENNTASKÓLINN
VIÐ SUND

Sjálfsmatsskýrsla

Menntaskólans við Sund

skólaárið

2011 - 2012

Efnisyfirlit

Inngangur	4
1. Almennar upplýsingar	5
1.1. Markmið	5
1.2. Nemendur	6
1.3. Starfsfólk	6
2. Aðgerðaáætlun og skólasamningur og mat á því hvernig skólinn vann að settum markmiðum	7
2.1. Meginmarkmið	7
2.2. MS heilsueflandi skóli	8
2.3. Ný skólanámskrá	10
2.4. Þróun námsmats	11
2.5. Samstarf við nærumhverfið	14
2.6. Mæting	16
2.7. Upplýsingastreymi	16
2.8. Fjármál og húsnæðismál	17
3. Kannanir	17
3.1. Nemendakönnun	18
3.2. Starfsmannakönnun	21
3.3. Mat á stjórnendum MS	23
4. Árangur nemenda	23
4.1. Námsárangur	23
4.2. Miðannarmat	25
4.3. Umræður um töluleg gögn um námsárangur	25
5. Hlustað á raddir nemenda	26
5.1. Fundur með bekkjartenglum	26
5.2. Sjálfsmat nemenda - miðannarmat	27
6. Námssamfélag starfsmanna	27
6.1. Starfendarannsóknir	27
6.2. Endurmenntun	28
6.3. Þróunarverkefni	28

6.4. Árangurstenging launa	30
Lokaorð	31
Heimildir	32

Inngangur

Í skólasamningi mennta- og menningarmálaráðuneytis og MS eru sett fram meginmarkmið til þriggja ára og árlega setur skólinn sér markmið og kynnir á aðgerðaáætlun. Í eftirfarandi skýrslu verður gerð grein fyrir helstu þáttum sjálfsmats og þróunarstarfs í MS með hliðsjón af markmiðum skólasamningsins og aðgerðaáætlun skólaárið 2011-2012 (Skólasamningur 2010-2012, 2009; Markmið og aðgerðir MS 2011-2012, 2011).

Sjálfsmatsáætlun sem er byggð á skólanámskrá og sjálfsmatsstefnu skólans er gerð til þriggja ára í senn og birt á heimasíðu skólans. Ennfremur er sett fram tímaáætlun fyrir hvern sjálfsmatsþátt, sjá mynd 1. Sjálfsmat skapar faglegan grundvöll að umbótastarfi skólans og markmiðið er að nýta menningu og mannauð hans til að móta sjálfsmatsaðferðir MS.

Sjálfsmatsáætlun MS til þriggja ára - Tímaáætlun

Sjálfsmatsþáttur	Vorönn 2011	Haustönn 2011	Vorönn 2012	Haustönn 2012	Vorönn 2013	Haustönn 2013
Aðgerðaáætlun skólans						
Fundir sjálfsmatshóps með bekkjartenglum						
Fundir stjórnenda með nemendum						
Fundir stjórnenda og kennara faggreina						
Hugmyndakassi á Námsneti						
Mat á lotubundnu bekkjarkerfi						
Mat á nýrri skólanámskrá						
Mat á stjórnendum						
Nemendakönnun						
Sjálfsmat nemenda						
Sjálfsmatsáætlun skólaárs						
Starfendarannsókn						
Starfshópar um þróun skólasterfs						
Starfsmannakönnun						
Starfsmannaviðtöl rektors við nýja kennara						
Tölfræði um námsárangur nemenda						
Þjónustukönnun						

Mynd 1: Tímaáætlun einstakra þátta í sjálfsmatsáætlun MS.

Skólaárið 2011 - 2012 var Ósa Knútsdóttir, fagstjóri í dönsku, verkefnisstjóri sjálfsmats. Starfshópur um sjálfsmat skóla stýrir sjálfsmatsvinnunni en í honum eru verkefnisstjóri, konrektor, 2-4 fulltrúar kennara og 2-4 fulltrúar nemenda. Verkefnisstjóri stýrir fundum sjálfsmatshópsins, ritar fundargerðir og ritar árlega skýrslu um starf hópsins (Ósa Knútsdóttir, 2012). Skólaárið 2011 - 2012 skipuðu starfshópin auk Ósu Knútsdóttur þau Ileana Manolescu, fagstjóri í stærðfræði, Oddgeir Eysteinnsson, íslenskukennari, Silke Waelti þýskukennari, Hjördís Þorgeirsdóttir, konrektor og Hilmar Freyr Kristinsson 4. G, Bára Sif Magnúsdóttir 4. G og Úndína Ýr Þorgrímsdóttir 3. S fulltrúar nemenda. Hópurinn hélt sex formlega fundi á skólaárinu, þrjá á hvorri önn. Skólaárið 2011-2012 var ákveðið að endurskoða spurningalistann fyrir nemendakönnun og gera tilraun með að tvískipta fyrirlögn könnunarinnar. Á haustönn voru kannaðar þær greinar sem bara voru kenndar á haustönn hjá viðkomandi bekk auk greina með flestar kennslustundir á viku, en á vorönn heilsársgreinar með fáa tíma á viku og greinar vorannar. Yfirlit yfir sjálfsmat í MS er heimasíðu skólans og það er tilgreint hverjir sjá um það ([Sjálfsmat](#)).

1. Almennar upplýsingar

1.1. Markmið

Menntaskólinn við Sund er bóknámsskóli með bekkjarkerfi og býður upp á nám til stúdentsprófs samkvæmt skólasamningi við mennta- og menningarmálaráðuneytið. Þrjú síðustu skólaár hafa nemendur verið innritaðir á tvær brautir, félagsfræðabraut og náttúrufræðibraut. Það er markmið skólans að bjóða nemendum góða þjónustu og fyrsta flokks nám í skólasamfélagi sem einkennist af virðingu og trausti. Skólinn leggur sérstaka áherslu á að vera í fremstu röð hvað varðar náttúrufræðikennslu. Markmiðum sínum ætlar skólinn að ná með því að virkja frumkvæði nemenda og starfsmanna og leggja áherslu á góða

kennslu og fjölbreytta kennsluhætti. [Sjá nánar um áherslupætti skólans á heimasíðu MS.](#)

1.2. Nemendur

Á haustönn 2011 voru nemendur samtals 770, 382 piltar og 388 stúlkur. Skipting á námsbrautir var þannig að 47 nemendur voru á málabraut, 375 á félagsfræðabraut og 348 á náttúrufræðibraut. Brotthvarf milli anna var 10 nemendur eða 1,3% sem skiptist þannig: 8 af náttúrufræðibraut en 1 af hvorri hinna brautanna.

Vorið 2012 útskrifuðust 178 stúdentar frá MS, þar af 91 stúlka og 87 piltar. 187 nemendur voru skráðir í nám í 4. bekk haustið 2011, 9 þeirra féllu en af þeim áttu 3 rétt á að endurtaka próf. Samtals útskrifuðust 22 nemendur af málabraut, 82 af félagsfræðabraut og 73 af náttúrufræðibraut. Dúx skólans var Saga Guðmundsdóttir, hagfræðikjörsviði, með 9,3 í aðaleinkunn og semidúxar voru Signý Rún Pétursdóttir, hagfræðikjörsviði og Margrét Kristjánsdóttir, líffræðikjörsviði með 9,2 í aðaleinkunn.

Nánari upplýsingar um skiptingu nemenda eftir bekkjum, námsárum, kjörsviðum og kyni er að finna á heimasíðu MS (Nemendur MS, 2012).

1.3. Starfsfólk

Skólaárið 2011 – 2012 voru starfsmenn 66 á haustönn en 68 á vorönn. Á haustönn voru 36 konur og 30 karlar, þar af voru kennarar alls 53, 30 konur og 23 karlar. Á vorönn samanstóð starfsmannahópurinn af 37 konum og 31 karli, þar af voru kennarar alls 57. Auk þess starfaði gestakennari í frönsku við skólann á skólaárinu. Færri kennarar voru virkir því einn var í námsleyfi, einn í veikindaleyfi og einn í launalausuleyfi á skólaárinu. Tveir aðrir kennarar fóru í veikindaleyfi hluta vorannar og voru ráðnir afleysingakennarar fyrir þá. Á þjónustusviði

voru samtals fimmtán starfmenn en einn þeirra var í námsleyfi á skólaárinu. Fimm karlar og níu konur sinntu þjónustunni á skólaárinu og skiptust þannig: þrír stjórnendur, tveir námsráðgjafar, tveir starfsmenn á bókasafni, þrír á skrifstofu, þrír hafa umsjón með húsnæði og einn tölvuumsjónarmaður í hlutastarfi. Ráðinn var námsráðgjafi frá áramótum 2011-2012 í afleysingar vegna barneignarleyfis.

Starfsmenn Menntaskólans við Sund eru vel menntaðir, af 68/69 starfsmönnum eru þrír með doktorspróf, tuttugu og sex með meistarapróf á háskólastigi, þar af tveir með tvöfalt meistarapróf, tveir með tvöfalt BA-próf og þrír með diploma umfram BA, tuttugu með BA/BS-próf, einn iðnmeistari og fimm með kennarapróf. 29 af 68/69 starfsmönnum eða rúm 42% hafa framhaldsmenntun úr háskóla en samkvæmt upplýsingum Hagstofu Íslands höfðu rúmlega 21% starfsmanna framhaldsskóla það 2010-2011 (Hagstofa Íslands, 2011).

2. Aðgerðaáætlun og skólasamningur og mat á því hvernig skólinn vann að settum markmiðum

2.1. Meginmarkmið

Árlega setur skólinn sér aðgerðaáætlun þar sem tilgreint er að hvaða markmiðum skuli stefnt á skólaárinu og til hvaða aðgerða skuli grípa til að ná settum markmiðum. Skólaárið 2011 til 2012 var unnið að eftirfarandi meginmarkmiðum undir yfirskriftinni ***nám til velferðar***:

1. MS heilsueflandi skóli
2. Gerð nýrrar skólanámskrár MS
3. Þróun námsmats
4. Efla samstarfið við nærumhverfið

Auk ofangreindra markmiða aðgerðaáætlunar 2011-2012 fylgir skólinn markmiðum skólasamnings til þriggja ára. Í skólasamningi 2010-2012

er lögð áhersla á sex flokka en eftirtalin markmið úr skólasamningi verða höfð til hliðsjónar í skýrslunni:

- Nemendur fái fjölbreytt námstækifæri og sýni ábyrgð á námi sínu
- Mótun nýrrar skólanámskrár MS sem tekur gildi skólaárið 2015-2016
- Kennarar leggi áherslu á að auka fjölbreytni í námsmats- og kennsluaðferðum
- Aukið upplýsingaflæði milli stjórnenda og starfsmanna og stjórnenda og nemenda
- Rekstur skólans verði á hverju ári innan fjárheimilda og nýting fjármuna sé eins góð og kostur er
- Endurbætur og viðbygging við MS fari fram frá 2012-2015
- Efla áfram samstarf við grunnskóla í nágrenninu

Sex starfshópar voru starfandi innan MS á skólaárinu þ.e. átakshópur um heilsueflandi framhaldsskóla, sjálfsmatshópur, starfendarannsóknarhópur, húsnæðishópur, starfshópur um nemendafélagsmál og vinnuumhverfisnefnd auk lögbundinna nefnda þ.e. skólanefndar og skólaráðs. Í hópunum eru fulltrúar kennara og í sumum þeirra eru einnig fulltrúar nemenda en hóparnir eru undir stjórn verkefnisstjóra. Að auki störfuðu verkefnastjórar án hópa að ýmsum verkefnum þ.e. endurmenntunarstjóri, forvarnarfulltrúi, hirðmeistari útskriftar, jafnréttisfulltrúi, tækjastjóri, verkefnisstjóri með Námsnetinu, innra kerfi skólans og verkefnisstjóri um umsjón í 1. bekk.

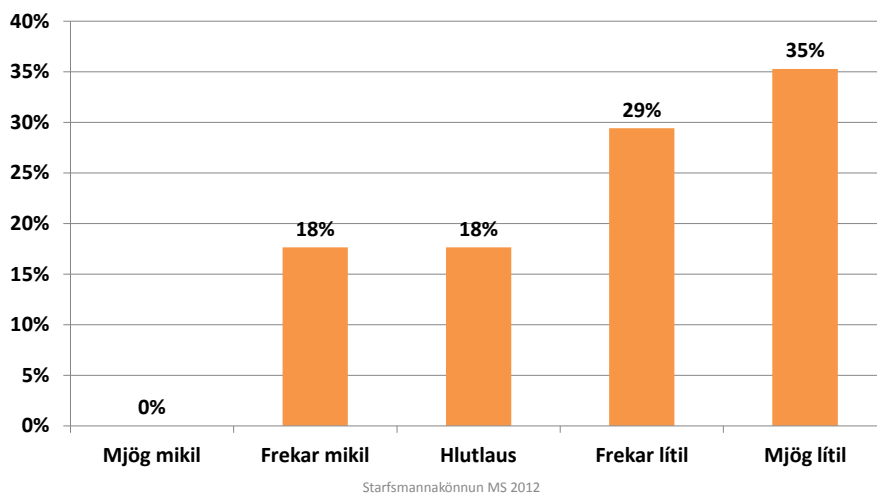
2.2. MS heilsueflandi skóli

MS tekur þátt í verkefninu Heilsueflandi framhaldsskóli sem er skipulagt til fjögurra ára (Heilsueflandi framhaldsskóli, 2012). Á fyrsta ári er fjallað um næringu og í samræmi við það lagði skólinn áherslu á að auka framboð á hollum mat í skólanum.

- Bjóða nemendum hafragraut í morgunmat
- Auka framboð á hollri fæðu í MS

Þetta var þriðja árið sem skólinn bauð nemendum upp á hafragraut án endurgjalds; hafragrauturinn er í boði fjóra morgna í viku, frá kl. 8-10 en í samræmi við ábendingar Lýðheilsustofnunar um að draga úr neyslu sætinda var ákveðið að hætta að bjóða sykur út á grautinn en áfram boðið upp á kanil (Handbók um mataræði í framhaldsskólum, 2010). Á fundi með bekkjartenglum haustið 2011 kom fram að nemendur söknuðu sykursins (Ósa Knútsdóttir, 2011). Ákveðið var í samráði við stjórnendur mötuneytis MS að auka framboð á hollum réttum og í starfsmannakönnun í maí 2012 var spurt hvernig til tókst. Í ljós kom að 53% starfsmanna þótti maturinn betri en árið áður en 12% þótti maturinn heldur verri. Einnig var spurt um breytingu á mat í tengslum við átakið heilsueflandi framhaldsskóli sem starfsfólki þótti engan veginn nóg, eins og mynd 2 sýnir.

Hversu mikil eða lítil breyting finnst þér að hafi orðið á matnum í mötuneytinu í tengslum við átakið heilsueflandi framhaldsskóli?



Mynd 2: Viðhorf starfsfólks MS til breytinga á framboði í mötuneyti starfsmanna í MS vor 2012

Starfsfólki þykir maturinn í mötuneyti betri en árið áður en breytingar vegna átaks um heilsueflandi skóla alltof litlar og hér þarf að gera betur. Í Kattholti, matsölu nemenda, urðu breytingar á framboði í tengslum við

heilsueflandi skóla og úrval hollra rétta aukið og boðið upp á ávexti og hollan mat.

- Áhersla á heilbrigði í öllu skólastarfi
- Fræðsla um heilbrigða lífshætti
- Stuðla að aukinni hreyfingu

Starfsfólk MS hefur um nokkurra ára skeið tekið þátt í átaki til að auka hreyfingu, bæði í Lífshlaupinu í febrúar og Hjólað í vinnuna í maí. Þessi verkefni hafa stuðlað að umræðum um gildi hreyfingar og haft áhrif að auka hana. Á þemadögum vorið 2012 var þemað mataræði og hreyfing. Boðið var upp á fyrirlestra um næringu og kvikmynd um matvælaíðnað. Einnig buðust nemendum fjölmörg tækifæri til hreyfingar og má nefna gönguferð um Elliðaárdalinn og kynningar á ýmsum íþróttagreinum í góðu samstarfi við líkamsræktarstöðvar og íþróttafélög, s.s. Clubfit, glímu og fimleika. Líkamsræktarstöðin Hreyfing og Laugardalslaug buðu stórum hópi nemenda frían aðgang og margir nemendur léku fótbolta á Víkingsvellingum eða spiluðu blak í MS.

- Nýta stofur 11 og 12 í hádegishléi
- Átak gegn notkun tóbaks

Ætlunin var að nýta tvær kennslustofur í hádegishléi því mötuneyti nemenda er mjög lítið. Eins var ætlunin að gera átak meðal nemenda gegn notkun tóbaks. Ekki tókst að framfylgja þessum markmiðum á skólaárinu.

2.3. Ný skólanámskrá

Skólinn vinnur að gerð nýrrar skólanámskrár en sú vinna hófst þegar árið 2008 samfara setningu nýrra laga um framhaldsskóla. Skólaárið 2011-2012 var einkum lögð áhersla á gerð nokkurra nýrra áfangalýsinga (Námskrárvinna 2012-2014, 2012).

- Aðlögun að almenna hluta aðalnámskrár
- Tenging við grunnþætti menntunar

Skólinn fékk Salvöru Nordal til að halda erindi fyrir starfsfólk um gagnrýna hugsun og hluti starfsfólks sótti þingið Heildstæð menntun á umbrotatímum á vegum menningar- og menntamálaráðuneytisins um grunnþætti menntunar 5. mars 2012. Unnið var að því að þróa námsmat sem þátt í aðlögun skólanámskrár við almenna hlutann í aðalnámskránni.

- Gerð áfangalýsinga

Haldið var áfram að skrifa áfangalýsingar í skólanámskrá skv. áætlun um námskrárvinnu (Námskrárvinna 2012-2014, 2012). Ritaðar voru 12 nýjar námslýsingar á vorönn 2012.

- Mótun styttri námsbrautar
- Þróa kjörsviðsverkefnið

Stefna skólans er að byrjað verði að kenna á styttri námsbraut samtímis því að ný viðbygging við skólann verður tekin í notkun. Gengið var frá ráðningu verkefnisstjóra að gerð nýrrar námsbrautar fyrir skólaárið 2012-2013. Kennarar kjörsviðsverkefnis unnu að gerð sameiginlegs matskvarða fyrir námsmat í greininni og er það undirbúningur í því ferli að opna fyrir kjörsviðsverkefni (5 F-einingar) þvert á brautir í nýrri skólanámskrá.

- Endurskoðun á skipulagi skólans
- Áframhaldandi vinna við nýjar námsbrautir

Þessum þáttum var frestað til skólaársins 2012-2013.

2.4. Þróun námsmats

Í skólasamningi er lögð áhersla á að auka fjölbreytni í námsmati og kennsluaðferðum og þróun námsmats er eitt af fjórum meginatriðum aðgerðaáætlunar.

Áhersla á fjölbreytt námsmat
Fjölbreyttar leiðir við símat
Efla leiðsagnarmat

Á haustönn 2011 lagði konrektor könnun um námsmat í kennslugreinum fyrir alla fagstjóra og voru niðurstöður úr könnuninni kynntar á starfsdögum í maí 2012 (Hjördís Þorgeirsdóttir, 2012, b). Könnunin sýnir að lokapróf eru algengasta matsaðferðin en jafnframt kemur fram að þróunin er í átt til aukins leiðsagnarmats, jafningjamats, sjálfsmats og fjölbreyttrar verkefnavinnu og námsmappa. Þetta kemur bæði fram í svörum við spurningu um hvernig námsmatið sé og hvaða breytingar fagstjórar vilja helst sjá í greininni. Könnunin á námsmati í öllum greinum sýnir að samhlíða þróun nýrrar skólanámskrár hafa kennarar leitað leiða til að hafa námsmat fjölbreytt (Hjördís Þorgeirsdóttir, 2012b). Símat hefur fest í sessi í skólanum en greinar fara mismunandi leiðir við útfærslu þess og í umhverfisfræði og ýmsum list- og verkgreinum byggist símat alfarið á verkefnavinnu. Kennarar hafa líka kannað hug nemenda til námsmats og gefið þeim kost á að velja á milli námsmatsgerða. Tilraun Ágúst Ásgeirssonar stærðfræðikennara, Alfa-Beta-Gamma, sem felst í því í að nemendur geta valið milli mismunandi vægis lokaprófs gafst vel (Ágúst Ásgeirsson, 2010) og hafa aðrir kennarar fetað í fótspor hans eins og kemur m.a. fram í könnun á námsmati í öllum greinum. Kennarar hafa einnig unnið að því að efla jafningjamat og sjálfsmat nemenda. Einnig nýta kennarar sér í auknum mæli tæknina og leggja fyrir rafræn próf og verkefnaskil á Námsnet.

Á vorönn 2012 var haldið fræðsluerindi fyrir starfsfólk um samvinnunám og einnig kynntu tveir kennarar skólans, Þóra Víkingisdóttir og Rannveig Hrólfsdóttir, þróunarverkefni í líffræði í fyrsta bekk félagsfræðabrautar. Verkefnið fólst í því að prófa kennsluaðferðina um samvirkt nám. Sú aðferð kallar á nýjar lausnir í námsmati, m.a. aukið vægi hópstarfs og

og virkni og þátttöku nemenda. Í hópastarfi er ekki látið nægja að meta heildarvinnu hópsins heldur eru einstaklingar innan hans einnig metnir sérstaklega.

Skólinn styrkti sex þróunarverkefni kennara skólans um námsmat sem náði til 7 greina. Eitt þessara verkefna, Borgin okkar (Our unique free city) er Evrópskt samstarfsverkefni á vegum Comeniusar, menntaáætlunar ESB, sem tveir kennarar skólans og fimm nemendur taka þátt í. Þar er lögð áhersla á þróun námsmats með áherslu á leiðsagnar- og jafningjamat. Nemendur í 2. bekk skólans fengu drjúgan skammt af rannsóknum skólaárið 2011-2012 því tveir dönskukennarar og tveir íslenskukennarar unnu að endurskipulagningu og þróun námsmats í sínum greinum á skólaárinu og hagfræðikennari útfærði verkefnatengt nám og þróaði námsmat í rekstrarhagfræði í 2. bekk. Kennari í umhverfisfræði þróaði einnig verkefnanám og námsmat í umhverfisfræði fyrir nemendur á 3. og 4. ári. Lista yfir þróunarverkefni á skólaárinu má sjá í kafla 6.3.

- Nýta Námsnetið og Innu í þágu námsmats

Aukist hefur að nemendur skili verkefnum til kennara í gegnum Námsnetið og einnig fjölgar þeim sem leggja fyrir rafræn próf og á skólaárinu var haldið örámskeið um gerð rafrænna próf á Námsnetinu.

- Stöðumat í 1. og 2. bekk á haust- og vorönn

Nemendur í fyrsta bekk hafa fengið upplýsingar um námsstöðu sína um miðja haustönn í mörg ár og í nokkur ár hafa nemendur í öðrum bekk einnig fengið stöðumat á haustönn. Á síðasta skólaári (2010-2011) var í fyrsta sinn einnig gefið stöðumat um miðja vorönn, bæði í fyrsta og öðrum bekk og var það m.a. gert vegna óska frá nemendum og var því fyrirkomulagi haldið skólaárið 2011-2012.

- Ábyrgð nemenda í fyrirrúmi
- Mat á vinnuframlagi nemenda

Segja má að þungamiðja breytingastarfs í skólanum undanfarinn áratug hafi verið að leita leiða til að auka ábyrgð nemenda á námi sínu og heldur það starf áfram. Kennarar hafa leitað fjölmargra leiða til þess eins og t.d. skýrslur þátttakenda í starfendarannsóknum sýna. Alfa-Beta-Gamma aðferðin sem nefnd er hér framar er eitt dæmi um það því þar taka nemendur ákvörðun um vægi þátta í námsmati. Einnig hefur skólinn lagt áherslu á að leita leiða til að meta virkni nemenda.

Þróunarverkefni skólaársins snúa mörg að verkefnatengdu námi þar sem bæði ábyrgð nemenda og vinnuframlag er þungamiðja. Hér vinnur skólinn að þróun námsmats og fjölbreyttra kennsluaðferða í samræmi við áætlun skólaársins og meginmarkmið skólasamnings varðandi kennslu.

- Hlusta á raddir nemenda

Sjálfsmatshópur tók upp þá nýjung á haustönn 2010 að funda með öllum bekkjartenglum og ræða um skólastarfið í MS, styrkleika og það sem betur má fara. Fundur með bekkjartenglum var einnig á haustönn 2011 og gefst þessi aðferð vel til að nemendur komi ábendingum og hugmyndum á framfæri. Skólinn bregst strax við ábendingum frá nemendum og bætir úr því sem hægt er.

2.5. Samstarf við nærumhverfið

Eitt af því sem kveðið er á um í skólasamningi og einnig í aðgerðaáætlun er samstarf við nærumhverfi skólans. Skólinn hefur haft það að markmiði að efla samstarf við þá skóla sem flestir nemendur MS koma úr. Langtímamarkmið er að kennarar í efstu bekkjum grunnskóla og í fyrsta bekk MS hafi samráð sem felist meðal annars í því að veita upplýsingar um námsefni og kennsluaðferðir á hvoru skólastigi fyrir sig

og að námsráðgjafar skólanna hittist og skiptist á upplýsingum um námskröfur og önnur atriði sem þýðingarmikið er að aðilar beggja skólastiga viti hver um annan. Eigi þetta markmið fram að ganga þarf að skapa skólunum og kennurum og námsráðgjöfum rými og vettvang og veita faglegan stuðning.

Þrjú samstarfsverkefni MS við grunnskóla eru í nokkuð föstum skorðum. Öll byggjast þau á verkefnavinnu nemenda þar sem kunnátta og hæfni nemenda á ólíkum skólastigum er nýtt í óhefðbundið en gefandi samstarf á sviði tungumála og stærðfræði. Þetta eru verkefni tengd evrópska tungumáladeginum og stærðfræðideginum í samstarfi við Vogaskóla og í stærðfræði í samstarfi við Langholtsskóla.

Efla samstarf við Vogaskóla
Evrópski tungumáladagurinn
Stærðfræðidagurinn
Samráðsfundir skólastjórnenda

MS er í húsnæði sem tilheyrði áður Vogaskóla og saga þessara skóla fléttast saman í gegnum húsnæði og hverfið og eðlilegt er að þessir nágrannar hafi nokkuð samstarf sín í milli. Undanfarin ár hefur samstarfið verið í föstum skorðum og snúist um nemendavinnu eins og fram hefur komið en einnig halda skólastjórnendur reglulega samráðsfundi. MS hefur löngun til að efla samstarfið við Vogaskóla með því að skapa svigrúm fyrir kennara í 10. bekk Vogaskóla og 1. bekk MS til samræðna og síðar að yfirfæra samstarf yfir á fleiri nágrannaskóla.

Samstarf við hjúkrunarheimilið Mörkina
Samstarf við fyrirtæki á heilsusviðinu

Annað árið í röð hafa íslenskukennari og nemendur fjórða bekkjar verið í samstarfi við hjúkrunarheimilið Mörkina en heimilið er í göngufjarlægð frá skólanum. Nemendur hafa unnið verkefni um bókmenntasögu 20. aldar í samstarfi við íbúa í Mörkinni. Heilsuræktarstöðin Hreyfing er

einnig í göngufjarlægð frá MS og hefur skólinn verið í samstarfi við stöðina um líkamsrækt nemenda á þemadögum og einnig hefur Hreyfing veitt starfsfólki MS afslátt að stöðinni.

2.6. Mæting

Í skólasamningi er sett fram það markmið að fjölga nemendum yfir 85% mætingu um 5% á þremur árum. Miðannaruppgjör mætingar á haustönn síðastliðin þrjú ár bendir til þess að þetta markmið náist ekki því haustið 2010 var 24% nemenda undir 85% við uppgjörið, haustið 2011 26% og haustið 2012 24%. Tölurnar sýna að bakslag haustið 2011 hefur unnist upp í ár en endanleg niðurstaða fæst þó ekki fyrr en í annarlok. Benda má á að heildarraunmæting nemenda hefur aukist síðustu skólaár (Sigurrós Erlingsdóttir, 2012).

Í skólasamningi er kveðið á um að draga úr brotthvarfi endurkomunema með sérstökum samningi í upphafi skólaárs. Skólinn hefur gert slíka samninga við endurkomunema frá og með haustinu 2009. Haustið 2009 voru 22 endurkomunemar við nám í MS og af þeim stóðust 16 eða 73% námskröfur. Haustið 2010 voru 37 endurkomunemendur við nám í MS og 12 þeirra eða 32% stóðust námskröfur. Haustið 2011 voru 28 endurkomunemendur við nám í MS og af þeim stóðust 16 eða 57% námskröfur. Brotthvarf er undir 50% í tvö ár af þremur. Hugsanlega má draga þá ályktun að ef endurkomunemendur fara yfir ákveðinn fjölda nái skólinn ekki að veita þeim nauðsynlegt aðhald sbr. að árið sem endurkomunemar eru 37 er brottfall þeirra langmest.

2.7. Upplýsingastreymi

Í skólasamningi er kveðið á um að auka upplýsingaflæði milli stjórnenda og starfsmanna og stjórnenda og nemenda. Á skólaárinu 2011-2012 voru haldnir 5 fundir stjórnenda með svið- og fagstjórum, 3 á haustönn og tveir á vorönn og fundir stjórnenda og sviðstjóra voru samtals 13, 5

á haustönn og 8 á vorönn. Rektor og konrektor heimsóttu alla bekki skólans einu sinni á skólaárinu. Konrektor er í sjálfsmatshópi og situr þar af leiðandi fund með bekkjartenglum.

2.8. Fjármál og húsnæðismál

Skólasamningur kveður á um að rekstur sé innan fjárheimilda og nýting fjármuna sé góð. Skólinn leitast við að uppfylla það markmið og árið 2011 var rekstur skólans hallalaus. Skólaárið 2011-2012 var yfirvinnuþak 31 kennslustund á viku og skólinn hefur leitast við að hafa nýtingarhlutfall áfanga sem næst 100%. Skólinn hefur aukið fé í þróunarsjóð starfsmanna um 20%.

Skólanum er sniðinn þröngur stakkur í rekstri eins og Hjördís Þorgeirsdóttir (2012a) bendir á í bréfi til mennta- og menningarmálaráðuneytis og fjármálaráðuneytis:

Undanfarin ár hefur verið gripið til margvíslegra aðgerða til að mæta hagræðingar- og aðhaldskröfum hins opinbera m.a. stækkun námshópa, takmörkun námsframboðs t.d. málabraut ekki í boði, samkennsla í umhverfisfræði, takmörkun á valgreinum nemenda, tímar vegna tilrauna í raungreinum og ritunar í íslenskukennslu felldir niður, minni verkefnisstjórn, lækkun á yfirvinnugreiðslum til stjórnenda, hærra pappírsgjald nemenda, minni ræsting, takmörkun á endurnýjun tölva og annarra tækja, endurnýjun samninga við ýmsa þjónustuaðila með lækkun kostnaðar að markmiði og nú síðast niðurskurður á þjónustu á bókasafni, við ljósritun og baðvörslu í íþróttahúsi sem kostuðu uppsagnir starfsfólks.“

Endurbótum á húsnæði skólans var seinkað um ár en markmiðið er að ljúka framkvæmdum við viðbyggingu 2015 eins og upphafleg áætlun gerði ráð fyrir. Skólaárið 2011-2012 var undirbúin hönnunarsamkeppni um nýja viðbyggingu við skólann.

3. Kannanir

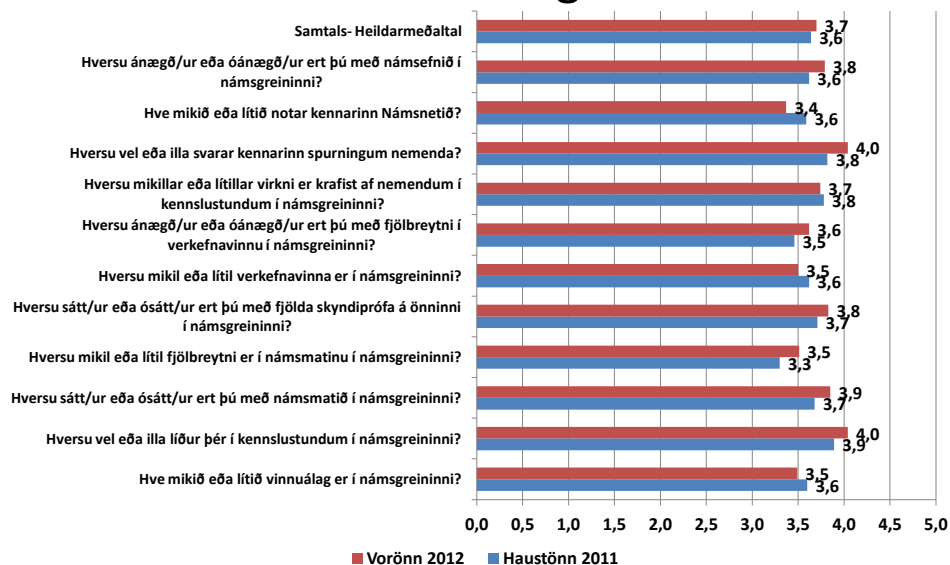
3.1. Nemendakönnun

Nemendakönnun (mat á gæðum náms og kennslu) var lögð fyrir alla nemendur skólans eins og undanfarin ár. Ákveðið var að gera tilraun með að tvískipta nemendakönnuninni og var hluti greinanna sem nemendur stunda nám í kannaður í nóvember 2011 og hluti í mars 2012. Þetta var gert til að koma til móts við óskir kennara en „Mikil umræða hafði skapast um fyrirkomulag könnunarinnar og vildu sumar greinar fremur hafa könnunina á vorönn.“ (Ósa Knútsdóttir, 2011) Könnunin var lögð fyrir alla nemendur á Námsnetinu, 632 nemendur af 769 svöruðu könnuninni að hausti eða 82% nemenda skólans en einungis 66%, 504 nemendur af 760, svöruðu könnuninni á vorönn. Ekki eru haldbærar skýringar á lítilli svörun á vorönn en mikilvægt er að fá góða svörun við fyrirlögn bæði vor og haust enda verið að kanna viðhorf nemenda til ólíkra greina. Heildarniðurstöður úr nemendakönnunum eru kynntar á heimasíðu skólans og á veggspjöldum í skólanum. Niðurstöður hvers kennara eftir bekkjum og samanburður við árgang og heildina eru opnar á Námsnetinu fyrir hvern kennara eftir annarlok. Næsta nemendakönnun verður í nóvember 2012.

Kennarahópurinn hefur komið vel út úr nemendakönnunum á undanförunum árum. Heildarmeðaltalið síðustu 10 ár hefur verið 3,8 og 3,9 á skala þar sem 1 er lægst og 5 er hæst. Haustið 2011 var könnuninni breytt mikið. Lögð var áhersla á að spyrja um námsmat, verkefnavinnu og virkni í kennslustundum enda stefnir skólinn að því að þróa námsmat og auka vægi verkefnavinnu í nýrri skólanámskrá. Þetta haust lækkaði heildarmeðaltal úr könnuninni frá fyrri árum og var 3,7 en vorið 2012 var heildarmeðaltalið 3,6, sjá mynd 3). Að einhverju leyti má rekja lækkun meðaltals frá fyrri árum til breytinga á spurningunum.



Niðurstöður nemendakönnunar haust 2011 og vor 2012



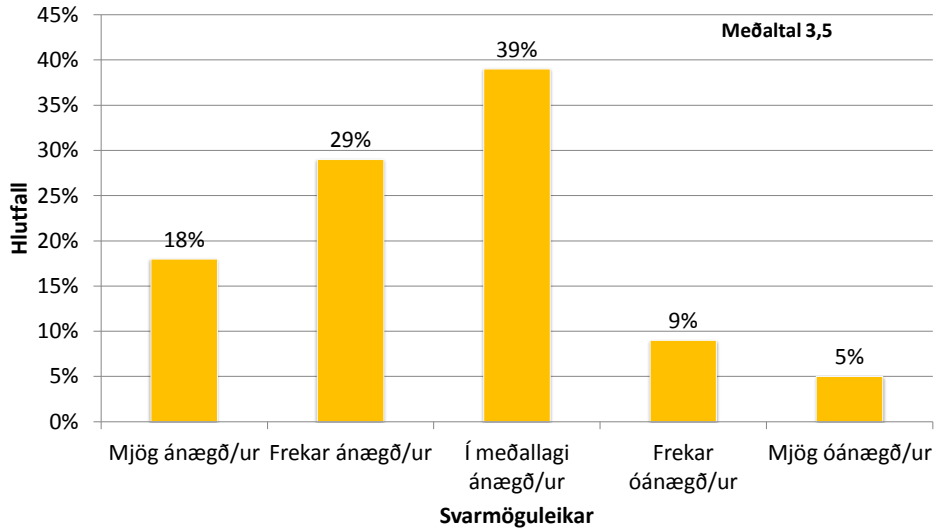
Mynd 3: Niðurstöður nemendakönnunar MS haust 2011 og vor 2012

Leitast er við að taka mið af niðurstöðum nemendamatsins í aðgerðaáætlun hvers árs. Einnig eru niðurstöður nemendakönnunar nýttar sem grunnur í starfsmannaviðtölum rektors við kennara.

Svör við spurningunni Hversu ánægð/ur eða óánægð/ur ert þú með fjölbreytni í verkefnavinnu í námsgreininni á haustönn sýna að fjölbreytnin er þökkaleg, 39% nemenda svara í meðallagi en 47% mjög eða frekar ánægð, sbr. mynd 4.



Hversu ánægð/ur eða óánægð/ur ert þú með fjölbreytni í verkefnavinnu í námsgreininni?



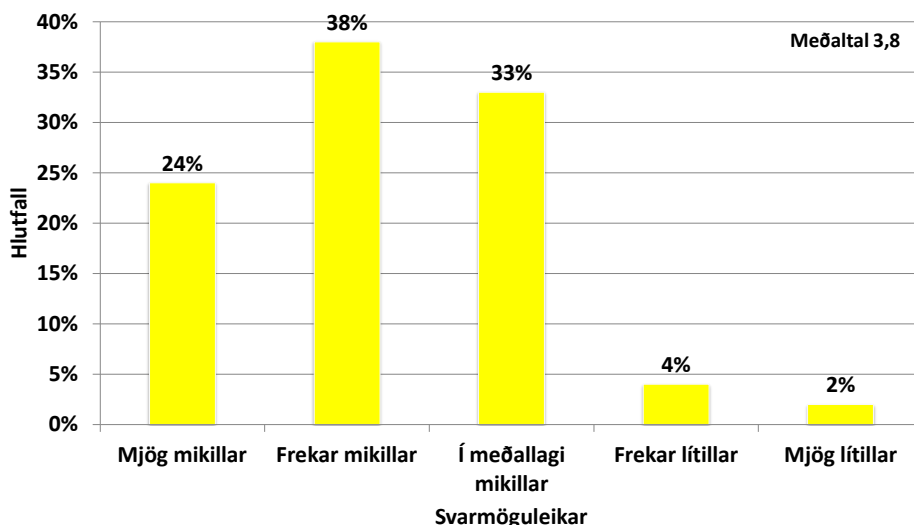
Mynd 4: Viðhorf nemenda til fjölbreytni í verkefnavinnu á haustönn 2011

Á vorönn 2012 voru svör við sömu spurningunni svipuð en þó voru töluvert fleiri mjög ánægðir (24%) og færri frekar eða mjög óánægðir (10%) og skýrist það hugsanlega með minni þátttöku og að það séu frekar ánægðir nemendur sem svara könnuninni. Einnig má rekja mismuninn að einhverju leyti til þess að um aðrar námsgreinar er að ræða sem kannaðar eru á vorönn en á haustönn.

Nemendum finnst krafist frekar mikillar virkni af sér í kennslustundum og aðeins 6% segja að frekar eða mjög lítillar virkni sé krafist af þeim í kennslustundum á haustönn 2011. Svörin eru svipuð á vorönn en þó eru fleiri á vorönn sem telja virknina í meðallagi (37%) en þeir sem telja hana frekar mikla (35%).



Hversu mikillar eða lítillar virkni er krafist af nemendum í kennslustundum í námsgreininni?



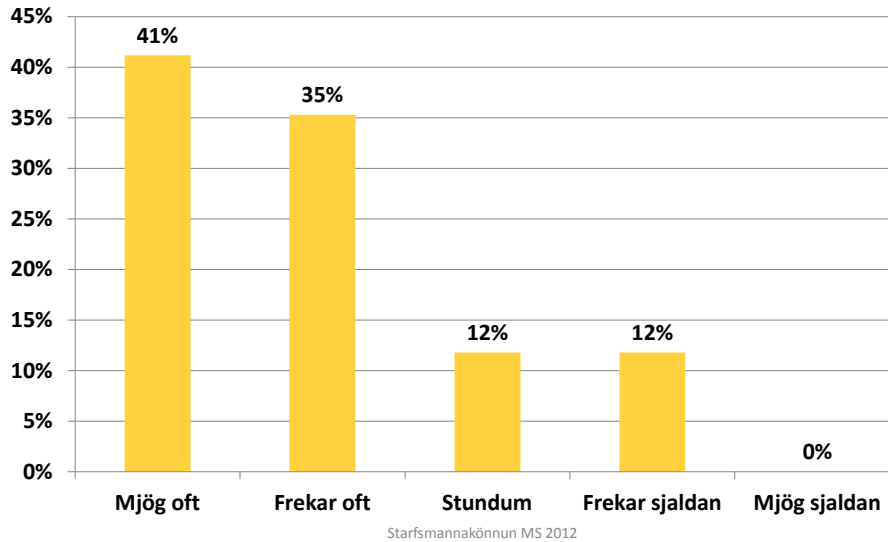
Mynd 5: Viðhorf nemenda til virkni í kennslustundum á haustönn 2011

3.2. Starfsmannakönnun

Á starfsdögum vorannar 2012 var árleg könnun lögð fyrir alla starfsmenn skólans. Þar voru könnuð viðhorf þeirra til skipulags skólastarfsins, nýjunga í starfinu, vinnuaðstæðna og starfsanda, stefnumótunar og framtíðarsýnar. Samtals tóku 17 starfsmenn eða 25% þátt í könnuninni sem lögð var fyrir á Námsnetinu á starfsdegi þann 25. maí 2012. Heildarniðurstöður könnunarinnar voru kynntar af sjálfsmatsstjóra á skólafundi í upphafi haustannar 2012 og benti sjálfsmatsstjóri á að vegna slakrar þátttöku gæfu niðurstöðurnar ekki marktæka mynd heldur aðeins veikar vísbendingar.

Meðal styrkleika má nefna að 81% telja samstarfsfólkið oft eða mjög oft jákvætt og hvetjandi, sjá mynd 6, en það er þó áhyggjuefni að 12% segja að samstarfsfólkið sé frekar sjaldan jákvætt og hvetjandi (5% vorið 2011).

Mér finnst samstarfsfólkið jákvætt og hvetjandi

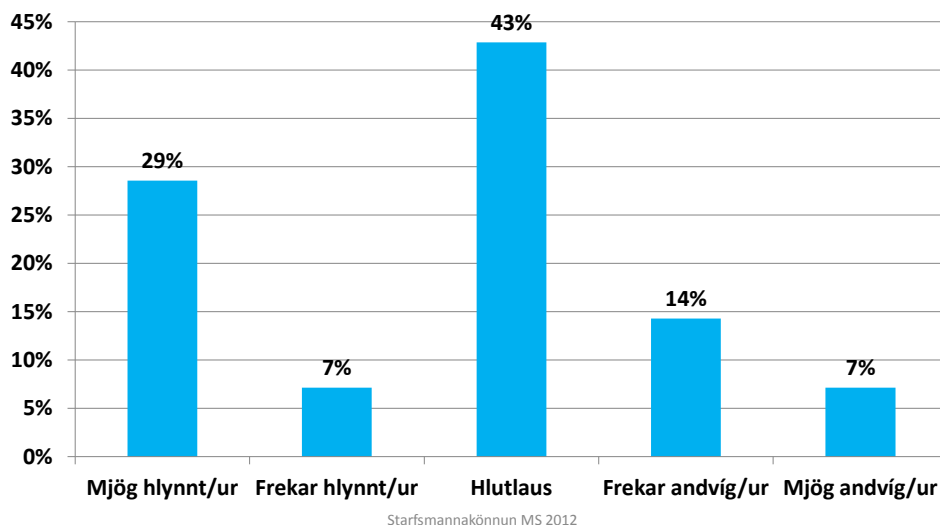


Mynd 6: Viðhorf starfsfólks MS til samstarfsfólks síns vor 2012

Eins og fram kom telja 62% nemenda á haustönn 2011 að krafist sé frekar mikillar eða mjög mikillar virkni af þeim í kennslustundum. Í starfsmannakönnun 2012 kom fram að 78% kennara eru frekar eða mjög hlynnt því að meta virkni nemenda meira en nú er.

Spurt var um þætti sem lúta að fyrirkomulagi við próf, s.s. um fagsetur og að hringja í nemendur sem ekki eru mættir í upphafi prófs. Könnunin sýndi að starfsfólk vill hafa fagsetur áfram með sama hætti en er hlynnt því að hætta að láta hringja í nemendur. 43% lýsa sig hlutlaus en 36% eru frekar eða mjög hlynnt því, sjá mynd 7.

Hversu hlynnt/ur eða andvíg/ur ertu því að hætt verði að hringja í nemendur sem ekki mæta í próf?



Mynd 7: Viðhorf starfsfólks MS til þess að hætt verði að hringja í nemendur sem ekki mæta í próf, vorið 2012.

3.3. Mat á stjórnendum MS

Á starfsdögum vorannar 2012 var árleg könnun lögð fyrir starfsmenn MS þar sem þeim gafst kostur á að meta gæði stjórnunar í skólanum. Lagt var mat á störf rektors, konrektors og kennslustjóra. Könnunin var lögð fyrir á Námsnetinu og niðurstöður eingöngu birtar viðkomandi stjórnanda. Fyrstu 17 spurningarnar eru þær sömu fyrir alla og fjalla almennt um stjórnunaraðferðir og síðan koma 2 spurningar sem snúa sérstaklega að starfi viðkomandi stjórnanda.

4. Árangur nemenda

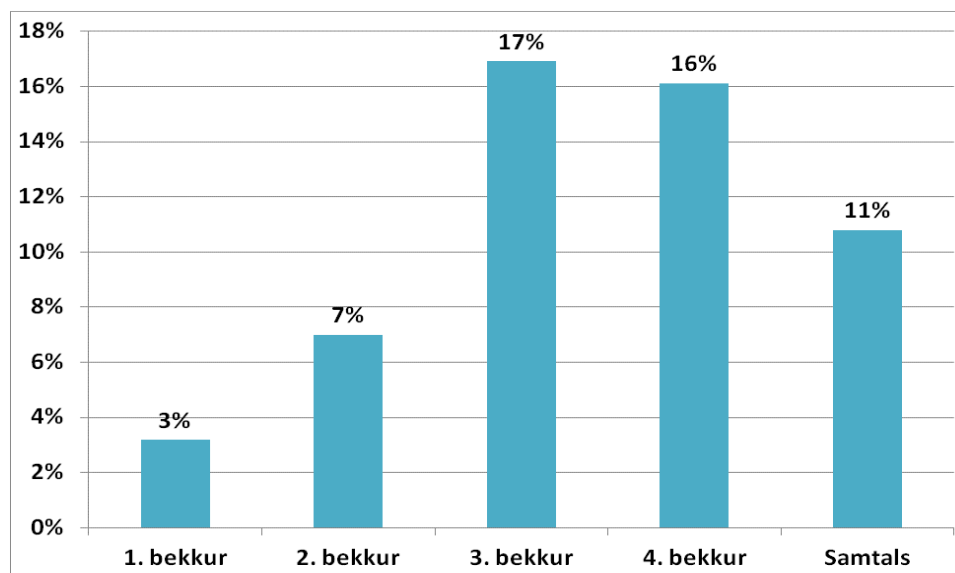
4.1. Námsárangur

Heildarmeðaltal einkunna í öllum áföngum á haustönn 2011 var 6,7 og var staðalfrávikðið 1,8 og dreifing einkunna í öllum áföngum var þannig að 6% fengu falleinkunn eða 1,0 til 3,5, 38% nemenda fengu einkunn 4,0 til 6,5 og 56% nemenda fékk einkunn 7,0 til 10.

Heildarmeðaltal einkunna í öllum áföngum á vorönn 2012 var 6,7 eins og um haustið. Staðalfrávikðið vorið 2012 var 1,8 og dreifing einkunna í öllum áföngum var þannig að 4% fengu falleinkunn eða 1,0 til 3,5, 44% nemenda fengu einkunn 4,0 til 6,5 og 53% nemenda fengu einkunn 7,0 til 10. Færri féllu að vori en á hausti en jafnframt eru heldur færri með ágætiseinkunn að vori en á hausti.



Fall í aðaleinkunn haustönn 2011

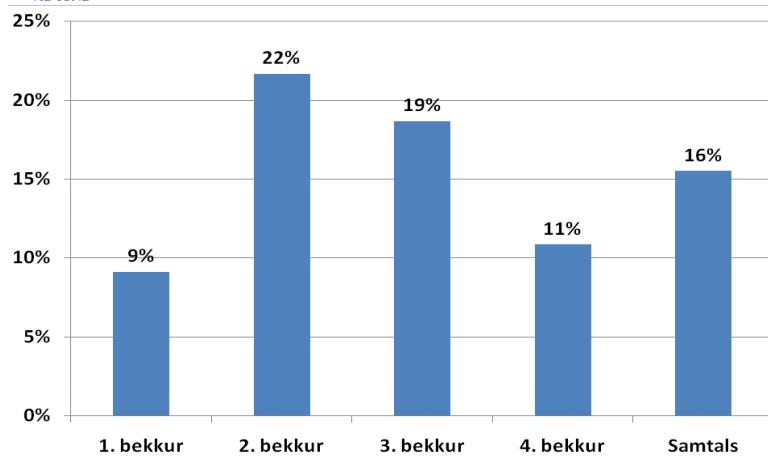


Mynd 8: Fall í aðaleinkunn eftir námsárum á haustannareinkunn 2011.

Samtals fall 11% nemenda í aðaleinkunn á haustönn 2011 en á haustönn 2010 var þetta fall 16% (mynd 9). Á haustönn 2010 var fallið mest í öðrum bekk en í þriðja bekk haustið 2011 en þetta er sami hópurinn.



Fall í aðaleinkunn haustönn 2010



Mynd 9: Fall í aðaleinkunn eftir námsárum í MS haust 2010.

4.2. Miðannarmat

Um miðja haustönn 2011 og um miðja vorönn 2012 mátu kennarar stöðu nemenda í fyrsta og öðrum bekk. Niðurstaðan birtist í Innu undir miðannarmat og einnig fengu allir nemendur afhent stöðumatsblað (miðannarmatsblað). Stöðumatinu er ætlað að hjálpa nemendum að glöggva sig á stöðu sinni þegar um miðja önn þannig að þeim gefist tækifæri til að bæta sig fyrir lok annarinnar.

4.3. Umræður um töluleg gögn um námsárangur

Í lok hvern annar eru teknar saman niðurstöður (meðaltal, dreifing og staðalfrávik) um námsárangur nemenda í skólanum í heild, í hverjum námsáfanga, í hverjum bekk eftir námsgreinum og eftir kyni í hverjum námsáfanga. Einnig eru teknar saman tölur um fall í aðaleinkunn eftir bekkjum og námsárum. Þessar niðurstöður voru ræddar á kennarafundum og fagfundum í janúar og maí 2012. Á fagfundum á starfsdögum vorið 2012 voru kennarar hvattir til að ræða eftirfarandi spurningar um námsmat og niðurstöður vorannarprófanna.

Námsmat:

1. Viljum við sækja um að hafa símat í námsgreininni?
(haustönn? vorönn? Hvaða námsár? Hvaða kjörsvið?)
2. Hvernig getum við aukið fjölbreytni í námsmati í námsgreininni á næsta skólaári?
3. Hvernig getum við aukið mat á vinnuframlagi og virkni nemenda í námsgreininni á næsta skólaári?

Niðurstöður vorannarprófa:

4. Hvernig er meðaltal og einkunnadreifing í greininni miðað við heildarniðurstöðurnar fyrir skólann?
5. Hvernig er meðaltal í greininni í ár miðað við meðaltal í greininni á síðustu árum?
6. Er meðaltal og einkunnadreifing í greininni mismunandi eftir námsbrautum, námsárum, bekkjum eða kennurum?
7. Þar sem mismunur kemur fram eða breytingar hafa átt sér stað er æskilegt að leitað sé skýringa á þeim.

Ennfremur ræddu kennarar niðurstöður haustannarprófa 2011 í sínum umsjónarþekki í byrjun vorannar 2012 og rektor og konrektor ræddu niðurstöðurnar við nemendur á 3. og 4. námsári á árlegum fundum sínum með hverjum þekki.

5. Hlustað á raddir nemenda**5.1. Fundur með bekkjartenglum**

Á haustönn 2011 fundaði sjálfsmatshópur í annað sinn með bekkjartenglum MS. Bekkjartenglum allra bekkja var boðið á fund í fundargati á fimmtudegi kl. 11:15-11:55. Fundurinn var haldinn í stofum 13-14. Ósa Knútsdóttir, sjálfsmatsstjóri stýrði fundinum og Hilmar Freyr Kristinsson, einn fulltrúa nemenda í sjálfsmatshópnum ritaði fundargerðina en fundurinn var einnig hljóðritaður með samþykki fundarmanna. Rætt var um skólasterfið í MS, styrkleika og hvað má betur fara. Rætt var m.a. um bekkjarstærðir, verkefnið um heilsueflandi

framhaldsskóla, mötuneyti nemenda, vinnuálag og raunmætingu. Í kjölfarið funduðu stjórnendur um niðurstöðurnar og fengu bekkjartenglar afhenta fundargerð tenglafundar og bréf frá rektor þar sem hann fór yfir viðbrögð skólans við ábendingum nemenda á fundinum.

5.2. Sjálfsmat nemenda - miðannarmat

Sjálfsmat nemenda var lagt fyrir alla nemendur á öðru námsári samhliða miðannarmati eða stöðumati á haustönn 2011 og á vorönn 2012. Í miðannarmatinu meta nemendur stöðu sína í öllum námsgreinum á sama skala og kennarar nota við stöðumatið, eða Ó (ófullnægjandi), V (viðunandi), G (gott). Sjálfsmatið er birt á miðannarmatsblaðinu við hliðina á miðannarmati kennara í hverri námsgrein. Markmiðið með sjálfsmati er að auka meðvitund annars bekkinga um ábyrgð sína á náminu.

6. Námssamfélag starfsmanna

6.1. Starfendarannsóknir

Markmið starfendarannsókna er að gefa fólki tækifæri til að vaxa í starfi og þróa starfshætti sína með því að gera rannsókn og ígrunda starf sitt. Hver starfsmaður skoðar afmarkaðan þátt í starfi sínu, safnar gögnum með ýmsum aðferðum, heldur dagbók og fundar með hópnum. Þátttakendur í starfendarannsóknum hafa bæði kynnt og birt greinar um rannsóknir sínar en skólaárið 2011-2012 voru 19 starfsmenn í hópnum. Faglegur ráðgjafi í starfendarannsóknum við MS er dr. Hafþór Guðjónsson dósent við Menntavísindasvið Háskóla Íslands. Ársskýrslur um starfið, skýrslur til Sprotasjóðs um Breytingastofuna, kynningar, kennarasögur og ýmsar aðrar upplýsingar um verkefnið eru á heimasíðu MS undir [fræðsluefni](#).

6.2. Endurmenntun

Til að ýta undir faglegar umræður og starfsþróun starfsfólks eru haldnir fræðslufundir og örnámskeið um ýmis fagleg málefni. Fræðslufundir eru haldnir síðasta miðvikudag í hverjum mánuði yfir kennslutímamann. Á síðasta skólaári fjölluðu gestafyrirlesarar um gagnrýna hugsun, skyndihjálp, CLIM aðferðina við samvinnunám og einnig héldu kennarar MS fræðsluerindi um þróunarverkefni í líffræði. Tveir umræðufundir voru haldnir þar sem starfsfólk sendi fyrirfram inn tillögur að umræðuefnum. Nokkur örnámskeið voru haldin um Námsnetið meðal annars um prófagerð á netinu.

6.3. Þróunarverkefni

Starfsfólk MS vinnur að ýmsum þróunarverkefnum til að bæta nám og kennslu í MS eins og sjá má á eftirfarandi yfirliti yfir þau verkefni sem unnið var að á síðasta skólaári. Þróunarverkefni um námsmat og verkefnatengt nám eru áberandi. Einnig hefur samstarf við grenndarsamfélagið aukist t.d. við Vogaskóla, Langholtsskóla og hjúkrunarheimilið Mörkina. Árlega veitir MS styrki til þróunarverkefna sem byggir á samkomulagi milli samstarfsnefndar félagsmanna KÍ og MS og er úthlutað tvisvar á ári. Í skólasamningi er kveðið á um að stefna skuli að 20% aukningu í þróunarsjóð MS fyrir nýjungastarf starfsmanna og náðist það markmið þrátt fyrir niðurskurð á fjárveitingum til skólans. Upphæð var hækkuð úr 600.000 í 1.000.000 krónur. Þetta var talið nauðsynlegt til að hvetja til starfsþróunar kennara en það er sérstaklega brýnt vegna undirbúnings nýrrar námskrár og þeirrar sýnar sem lög um framhaldsskóla birta.

Þróunarverkefni í Menntaskólanum við Sund

2011-2012

Verkefni styrkt af Menntaskólanum við Sund:

1. Borgin okkar (Our unique free city). Þróun námsmats með áherslu á leiðsagnar- og jafningjamat í evrópsku samstarfsverkefni á vegum Comeniusar, menntaáætlunar ESB. Brynja Dís Valsdóttir, sögukennari og Leifur Ingi Vilmundarson, félagsfræðikennari.
2. Endurskipulagning á kennslu og námsmati í dönsku í 2. bekk. Ósa Knútsdóttir og Björg Ólínudóttir, dönskukennarar.
3. Samning kennsluefnis fyrir vef. Evrópskt samstarfsverkefni sögukennara "Historiana". Lóa S. Kristjánsdóttir, sögukennari.
4. Samstarf við stærðfræðikennara við Langholtsskóla. Gísli Þór Sigurþórsson og Ágúst Ásgeirsson, stærðfræðikennarar.
5. Verkefnatengt nám í eðlisfræði. Rúnar Þorvaldsson, eðlisfræðikennari.
6. Verkefnatengt nám og þróun námsmats í líffræði í 1. bekk. Rannveig Hrólfsdóttir og Þóra Víkingsdóttir líffræðikennarar.
7. Verkefnatengt nám og þróun námsmats í rekstrarhagfræði í 2. bekk. Dóra Kristín Sigurðardóttir, hagfræðikennari.
8. Verkefnatengt nám og þróun námsmats í umhverfisfræði. Kristbjörg Ágústsdóttir, umhverfisfræðikennari.
9. Þróun námsmats í málsögu og goðafræði í íslensku í 2. bekk. Jóna G. Torfadóttir og Lilja Dögg Gunnarsdóttir, íslenskukennarar.
10. Þróun nýrrar valgreinar, samþætting stærðfræði og myndlist. Ileana Manolescu, stærðfræðikennari og Sjöfn Guðmundsdóttir, myndlistarkennari.
11. Þróun verkefna í valáfanga, Berlín, mannlíf og menning. Guðmundur V. Karlsson, þýskukennari.
12. Þróun þverfaglegrar valgreinar, mannlíkaminn í sögu og samtíð. Clarence Glad, sögukennari og Rannveig Hrólfsdóttir, líffræðikennari.
13. Þverfaglegt samstarfsverkefni um verkefnatengt nám í stærðfræði og jarðfræði. Ágúst Ásgeirsson, stærðfræðikennari, Gísli Þór Sigurþórsson stærðfræðikennari og Melkorka Matthíasdóttir jarðfræðikennari.

Verkefni styrkt af Landlæknisembættinu og Forvarnarsjóði

Heilsueflandi framhaldsskóli. Verkefnisstjórar Lóa S. Kristjánsdóttir sögukennari og Sjöfn Guðmundsdóttir lífsleikni- og myndlistarkennari.

Verkefni styrkt af Evrópusambandinu og Sameinuðu þjóðunum:

Sjálfbærni og kennsla í lífsleikni. Sjöfn Guðmundsdóttir, fagstjóri í lífsleikni.

Verkefni styrkt af Comenius, menntaáætlun ESB:

Borgin okkar (Our unique free city). Samstarfsverkefni með skólum á Tyrklandi, Spáni og Ungverjalandi. Leifur Ingi Vilmundarson, félagsfræðikennari og Brynja Dís Valsdóttir, sögukennari.

Samstarfsverkefni með öðrum skólum:

1. Sjálfsmat framhaldsskóla. Samstarf við MH, MR, MA og Flensborgarskólanum.

Ráðgjafar: Penelope Lisi og Sigurlína Davíðsdóttir. Stjórnendur MS og sjálfsmatshópur MS.

2. Samstarf við Vogaskóla.

Stjórnendur, stærðfræðikennarar, tungumálakennarar og fleiri kennarar í MS.

3. Samstarf við stærðfræðikennara við Langholtsskóla.

Gísli Þór Sigurþórsson og Ágúst Ásgeirsson, stærðfræðikennarar.

6.4. Árangurstenging launa

Í stofnanasamningi MS og KÍ er ákvæði um árangurstengingu launa og er þetta ákvæði endurskoðað árlega. Markmiðin með árangurstengingu eru að efla faglegt starf, skerpa á sérhæfingu skólans, styrkja þverfagleg vinnubrögð, ýta undir nýsköpun í skólastarfi og bæta samkeppnisaðstöðu skólans. Hlutfall heildarlauna kennara sem varið hefur verið til þess að árangurstengja laun hefur verið um 3% á undanförunum árum. Síðustu ár hefur verið úthlutað viðbótarþrepum á grundvelli þróunar- og nýbreytnistarfs og samstarfs við kennara. Einnig hefur ákveðinni upphæð verið varið ár hvert til að styrkja þróunarverkefni. Sækja þarf um viðbótarlaunaþrep og er úthlutað á grundvelli umsókna.

Lokaorð

Sjálfsmat er tæki til skólaþróunar og í Menntaskólnum við Sund leggjum við áherslu á fjölbreyttar sjálfsmatsaðferðir, bæði megindlegar og eigindlegar aðferðir með virkri þátttöku starfsfólks og nemenda. Að hluta til er sjálfsmatið í föstum skorðum en einnig eru nýjungar prófaðar til að þróa það áfram. Á haustönn 2011 var könnun um gæði náms og kennslu tekin til gagngerðar endurskoðunar sem og fyrirlögn hennar. Skólinn þakkar mennta- og menningarmálaráðuneytinu veittan styrk úr Sprotasjóði til þróunarverkefnisins Breytingastofa og starfendarannsókn en lokaskýrsla verkefnisins var send inn í október 2011 og kynnt á ráðstefnunni Vaxtarsprotar í skólstarfi í nóvember 2012. Sjálfsmatshópur og allir, bæði nemendur og starfsmenn MS sem tóku þátt í matinu á skólaárinu 2011 til 2012 fá bestu þakkir fyrir þátttöku í sjálfsmati í MS.

Reykjavík 14. nóvember 2012

Fyrir hönd Menntaskólans við Sund

Sigurrós Erlingsdóttir, konrektor

Heimildir

Ágúst Ásgeirsson. (2010). Alfa-Beta-Gamma. Starfendarannsókn um námsmat í stærðfræði. Sótt 11. nóv. 2012 á <http://www.msund.is/page.asp?id=2500&x=>

Hagstofa Íslands. (2012). Starfsfólk eftir kyni aldri stöðuhlutfalli og menntun 1999-2011. Sótt 8. nóv. 2012 á <http://www.hagstofan.is/Hagtolar/Skolamal/Framhaldsskolar>

Handbók um mataræði í framhaldsskólum. (2010). Lýðheilsustöð. Sótt 9. nóv. 2012 á http://www.landlaeknir.is/heilsa-og-lidan/verkefni/thema/item15548/Heilsueflandi_framhaldsskoli_naering

Heilsueflandi framhaldsskóli. (2012). Sótt 14. nóv. 2012 á heimasíðu landlæknisembættisins <http://www.landlaeknir.is/>

Heimasíða Menntaskólans við Sund (2012). Frá: <http://www.msund.is/>

Hilmar Freyr Kristinsson og Ósa Knútsdóttir. (2011). Fundur sjálfsmatshóps MS með bekkjartenglum 3. nóvember 2011. Menntaskólinn við Sund. Óútgefin gögn.

Hjördís Þorgeirsdóttir og Már Vilhjálmsson. (2011). Breytingastofa og starfendarannsókn. Lokaskýrsla til Sprotasjóðs. Menntaskólinn við Sund. Sótt 14. nóv. 2012 á <http://www.msund.is/page.asp?id=2128&x=>

Hjördís Þorgeirsdóttir. (2012a). Bréf til mennta- og menningarmálaráðuneytis og fjármálaráðuneytis 16.10. 2012. Menntaskólinn við Sund. Óútgefin gögn.

Hjördís Þorgeirsdóttir. (2012b). Mat á námsmati í faggrein haustönn 2011. Samantekt. Menntaskólinn við Sund. Óútgefin gögn.

Markmið og aðgerðir MS 2011-2012. (2011). Sótt 9. nóv. 2012 á <http://www.msund.is/page.asp?id=2520&x=>

Námskrárvinna 2012-2014. (2012). Áætlun um ritun áfanga og gerð nýrrar skólanámskrár MS. Fjölrit, Reykjavík.

Nemendur MS. (2012). Sótt 9. nóv. 2012 á <http://www.msund.is/page.asp?id=816&x=>

Ósa Knútsdóttir. (2011). 1. fundur sjálfsmatshóps MS veturinn 2011-2012. Fundargerð 15.9.2011. Menntaskólinn við Sund. Óútgefin gögn.

Ósa Knútsdóttir. (2012). Yfirlit yfir starf sjálfsmatshóps MS veturinn 2011-2012. Menntaskólinn við Sund. Óútgefin gögn.

Rannveig Hrólfsdóttir og Þóra Víkingsdóttir. (2012). Líffræði 1. bekkur félagsfræðabraut. Þróunarverkefni 2011-2012. Menntaskólinn við Sund. Óútgefin gögn.

Sigurrós Erlingsdóttir. (2012). Mæting skiptir máli. Fyrirlestur á Menntakviku 2012. Menntaskólinn við Sund. Sótt 14. nóv. 2012 á <http://www.msund.is/page.asp?id=1893>.

Skólasamningur 2010-2012.(2009). Samningur mennta- og menningarmálaráðuneytisins við Menntaskólann við Sund.