



MENNTASKÓLINN
VIÐ SUND

Sjálfsmatsskýrsla
Menntaskólans við Sund
2008

Efnisyfirlit

| | |
|---|----|
| Inngangur | 3 |
| 1. Almennar upplýsingar | 5 |
| 2. Markmið..... | 6 |
| 3. Aðgerðaáætlun | 7 |
| 4. Nemendakönnun..... | 8 |
| 5. Starfsmannaviðtöl | 11 |
| 6. Mat á stjórnendum MS | 11 |
| 7. Starfsmannakönnun | 11 |
| 8. Gæðastjórnun | 14 |
| 9. Námsárangur nemenda..... | 14 |
| 10. Starfendarannsóknir | 16 |
| 11. Sjálfsmat nemenda - stöðumat..... | 16 |
| 12. Mat nemenda á MS..... | 17 |
| 13. Stjórnendur og sviðstjórar sitja fyrir svörum | 17 |
| 14. Starfshópar | 17 |
| 15. Tölulegar upplýsingar | 18 |
| 16. Sjálfsmat og árangurstenging launa | 18 |
| 17. Áætlanir og úttektir á húsnæði og aðbúnaði | 19 |
| Lokaorð | 21 |

Inngangur

Sjálfsmat er hluti af lögbundinni starfsemi framhaldsskóla og kveðið er á um það í skólasamningi menntamálaráðuneytis við Menntaskólann við Sund (MS). Í upphafi hvers skólaárs birtir MS sjálfsmatsáætlun, sem er byggð á skólanámskrá og sjálfsmatsstefnu skólans. Sjálfsmat er tengt launasetningu kennara við MS samkvæmt reglum sem samstarfsnefnd MS og KÍ setja. Haustið 2008 lét menntamálaráðuneytið gera úttekt á sjálfsmatsaðferðum skólans. Niðurstaðan er sú að aðferðirnar eru fullnægjandi og í greinargerð úttektarhópsins segir:

Sjálfsmatið tekur til allra helstu þátta í skólastarfinu og í stuttu máli má segja að staða sjálfsmats við skólann sé fullnægjandi og í mjög góðum farvegi. Vel er staðið að undirbúningi, markmiðssetningu, úrvinnslu og nýtingu á niðurstöðum. Sjálfsmatsskýrsla hefur verið gefin út og er opinber á heimasíðu skólans. Athygli vöktu öflugar starfendarannsóknir við skólann. (Unnar Hermannsson, Ásrún Matthíasdóttir og Þróstur Ólafur Sigurjónsson: Úttekt á sjálfsmatsaðferðum í Menntaskólanum við Sund á haustmíssi 2008.)

Á vorönn 2008 var Halla Kjartansdóttir ískenskukennari verkefnisstjóri sjálfsmats og á haustönn 2008 var Ósa Knútsdóttir fagstjóri í dönsku verkefnisstjóri. Starfshópur um sjálfsmat skóla stýrir sjálfsmatsvinnunni en í honum eru verkefnisstjóri, konrektor, 2-4 fulltrúar kennara og 2-3 fulltrúar nemenda. Á vorönn voru Helgi Jónsson íslenskukennari, Ósa Knútsdóttir fagstjóri í dönsku, Leifur Ingi Vilmundarson fagstjóri í félagsfræði og Hákon Óskarsson líffræði-, efnafræði- og forfallakennari fulltrúar starfsmanna og Haraldur Haraldsson 4. D og Eva Sól Jakobsdóttir 2. R fulltrúar nemenda. Á haustönn skipuðu starfshópin, auk Ósu Knútsdóttur, þau Fanný Ingvarsdóttir fagstjóri í frönsku, Oddgeir Eysteinnsson íslenskukennari og nemendurnir Eva Sól Jakobsdóttir 3. T, Hólmfríður Helgadóttir 4. T og Atli Örn Egilsson 3. T.

Á næstu síðu er yfirlit yfir sjálfsmat í MS og hverjir sjá um það.

| Matsþáttur | Hvað er skoðað? | Hverjir undirbúa? | Lagt fyrir hverja? | Hvernig er gagna aflað? | Hverjir framkvæma? | Úrvinnsla gagna? | Hvað er gert við niðurstöðurnar? | Hversu oft gert? |
|--|--|----------------------------------|---------------------------|-------------------------|-----------------------------------|---------------------------------|--|---|
| Námsrángur | Meðaltal. Dreifing og staðalfrávik einkunnna í hverjum áfanga. Dreifing einkunnna innan námsgreina eftir bekkjum. Meðaltal einkunnna í áföngum eftir kyni. | Kennarar. | Alla nemendur skólans. | Með námsmati kennara. | Allir kennarar skólans. | Konrektor í Excel. | Kynntar á kennarafundi. Ræddar á fagfundum og niðurstöður þeirrar umræðu kynnt á kennarafundi. Heildin kynnt á heimasíðu MS. | Einu sinni á önn. |
| Nemendakönnun | Mat á gæðum kennslu. | Sjálfsmats-hópur. | Alla nemendur skólans. | Könnun á Námsnetinu. | Konrektor og umsjónarkennarar. | Námsnetið og konrektor í Excel. | Sendar til viðkomandi kennara. Allar niðurstöður sendar til rektors. Grundvöllur að starfsmannaviðtali við rektor. Heildin birt á heimasíðu. | Einu sinni á önn. |
| Starfsmannakönnun | Viðhorf til skipulags skólastarfs. Starfsandi, vinnuáðstæður, liðan og stefnumótun. | Sjálfsmatsstjóri og stjórnendur. | Alla starfsmenn skólans. | Skrifleg könnun | Sjálfsmatsstjóri. | Konrektor í Spurni. | Kynntar á starfsmanafundi. Nýttar af stjórnendum til umbóta á skólastarfi. | Árlega í maí. |
| Mat á stjórnendum | Mat á störfum rektors, konrektors og kennslustjóra. | Sjálfsmats-hópur. | Alla starfsmenn skólans. | Skrifleg könnun | Sjálfsmatsstjóri. | Sjálfsmats-stjóri í Excel. | Sendar til stjórnenda. | Árlega í maí. |
| Sjálfsmat nemenda | Viðhorf nemenda til námsins, námsvenjur og heimanám. | Sjálfsmats-hópur. | Alla nemendur skólans. | Könnun á Námsnetinu | Konrektor og umsjónarkennarar. | Námsnetið og konrektor í Excel. | Sendar til umsjónarkennara sem kynna og ræða niðurstöðurnar í sínum umsjónarþekki. Heildin kynnt á heimasíðu skólans. | Tilfallandi vorönn 2006 og vorönn 2007. Óákveðið um framhald. |
| Sjálfsmat nemenda-stöðumat | Viðhorf nemenda til eigin námsframmistöðu. | Stjórnendur. | Nemendur í 2. bekk. | Skrifleg könnun | Stjórnendur eða umsjónarkennarar. | Sett í Innu. | Birt á stöðumatblaði nemenda við hlið kennaramats. | Árlega á haustönn. |
| Starfenda-rannsókn | Eigin starfshættir. | Stjórnendur. | Þá sem þjónustan nær til. | Fjölbreyttar aðferðir | Starfsmenn. | Starfsmenn á fjölbreyttan hátt. | Starfsmenn nýta þær fyrir umbætur og þróun í sínu starfi. | Lífsstíll. |
| Mat nemenda á MS Stjórnendur og sviðstjórar sitja fyrir svörum | Hverju viltu breyta í MS? Viðhorf nemenda til MS. Viðhorf nemenda til beamadaga. | Stjórnendur. | Nemendur. | Skrifleg könnun | Stjórnendur. | Konrektor í Word. | Kynntar sviðstjórum og að hluta til kennurum og öðrum viðeigandi aðilum. Aðgerðaáættun um úrbætur er unnin af rektor. Nýtt að minna leyri til að koma til móts við óskir nemenda um úrbætur á skólastarfinu. | Árlega einhver árgangur. |
| Mat á beamadögum | Viðhorf nemenda til beamadaga. | Stjórnendur. | Nemendur. | Námsnetið | Stjórnendur. | Námsnetið og konrektor í | Nýtt til að bæta skipulag beamadaga. Verkefnisstjóri og starfshópur. | Árlega. |

1. Almennar upplýsingar

MS býður upp á bóklegt nám til stúdentsprófs á þremur brautum, málabraut, félagsfræðabraut og náttúrufræðibraut, samkvæmt skólasamningi við mennamálaráðuneytið.

Á vorönn 2008 voru nemendur samtals 693, þar af 70 (10%) á málabraut, 293 (42%) á félagsfræðabraut og 330 (48%) á náttúrufræðibraut. 143 stúdentar voru útskrifaðir á vorönn 2008 þar af 68 stúlkur (48%) og 75 piltar (52%). Á haustönn 2008 voru nemendur samtals 744, þar af 94 (13%) á málabraut, 308 (41%) á félagsfræðabraut og 342 (46%) á náttúrufræðibraut. Skipting eftir kyni nemenda var afar jöfn, 374 drengir og 370 stúlkur á haustönn 2008. Sjá nánari upplýsingar um skiptingu nemenda eftir bekkjum, námsárum, kjörsviðum og kyni á heimasíðu MS.

Árið 2008 voru konur 48% starfsmanna og karlar 52%. Á vorönn 2008 voru samtals 66 starfsmenn við MS, þar af voru kennarar 54, 24 konur (44%) og 30 karlar (56%). Aðrir starfsmenn voru 3 yfirstjórnendur, 1 fjármálastjóri, 2 námsráðgjafar (annar er einnig kennari), 2 bókasafnsfræðingar, 2 á skrifstofu, 1 rekstrarstjóri fasteigna og 2 baðverðir.

Á haustönn 2008 unnu samtals 67 starfsmenn við MS. Kennarar voru 54, 23 konur (43%) og 31 karl (57%). Aðrir starfsmenn voru 3 yfirstjórnendur, 1 fjármálastjóri (sem sinnir einnig stundakennslu), 2 námsráðgjafar, 1 bókasafnsfræðingur, 1 bókavörður, 2 á skrifstofu, 1 rekstrarstjóri fasteigna og 2 baðverðir.

Menntunarstig kennara er almennt hátt en sjö kennarar eru án kennsluréttinda. Þessir sjö hafa allir háskólagráðu í sinni kennslugrein og að auki hafa tveir þessara kennara meistaraþróf. Ekki fengust kennarar með réttindi til þeirrar kennslu sem þessir kennarar sinna.

2. Markmið

Menntaskólinn við Sund er bóknámsskóli með bekkjarkerfi og býður nám til stúdentsprófs. Nemendur eru saman í bekk í langflestum námsgreinum. Það er markmið skólans að bjóða nemendum aðeins það besta, góða þjónustu og fyrsta flokks nám óháð því á hvaða námsbraut þeir eru. Þá leggur skólinn sérstaka áherslu á að vera í fremstu röð hvað varðar náttúrufræðikennslu. Markmiðum sínum ætlar skólinn að ná með því að virkja frumkvæði nemenda og starfsmanna, leggja áherslu á góða kennslu og fjölbreytilega kennsluhætti.

Unnið er að breytingum á því kerfi sem skólinn hefur starfað eftir með það að leiðarljósi að auka sveigjanleika bekkjarkerfisins, bæta námsumhverfi og árangur nemenda. Niðurstöður ýmissa kannana undanfarin ár hafa sýnt að efla þarf virkni og vinnuanda nemenda, bæta skólasókn og gera nemendur ábyrgari í námi (sjá t.d. kaflann um starfsmannakönnun). MS stefnir að því að ná fram meiri sveigjanleika í skólastarfi, aukinni virkni og ábyrgð nemenda með lotubundnu bekkjarkerfi þar sem áhersla verður lögð á verkefnatengt nám og samþættingu námsgreina.

Skólinn leggur áherslu á:

- Nemendavænt umhverfi.
- Fjölbreytta kennsluhætti og öflugt þróunarstarf.
- Góðan starfsanda.
- Góðan undirbúning fyrir háskólanám og faglega ráðgjöf.
- Góðan og nútímalegan aðbúnað til náms og kennslu.
- Alþjóðlegt samstarf nemenda og kennara.
- Virkt sjálfsmat.
- Aðstoð við nemendur með námsörðugleika.
- Sjálfstæð vinnubrögð nemenda.
- Öflugt félagslíf nemenda og virkt forvarnarstarf.

3. Aðgerðaáætlun

Árlega setur skólinn sér aðgerðaáætlun þar sem tilgreint er að hvaða markmiðum skuli stefnt á skólaárinu og til hvaða aðgerða eigi að grípa til að ná settum markmiðum (sjá nánar á heimasíðu skólans).

Á vorönn 2008 var unnið að eftirfarandi meginmarkmiðum undir yfirskriftinni *Áhugi – Virkni - Ábyrgð*:

1. Auka virkni og ábyrgð nemenda.
2. Efla faglegt samstarf kennara innan og milli faggreina.
3. Bæta vinnuumhverfi til náms og kennslu.
4. Framtíðarsýn MS.
5. Efla sjálfsmat sem grundvöll til úrbóta í skólastarfi.
6. Efla forvarnarstarf.

Á sviði sjálfsmats var ákveðið að leggja áherslu á eftirfarandi aðgerðir:

- Matshópur starfi áfram.
- Þróa Námsnetið fyrir viðhorfskannanir starfsmanna.
- Nemendakönnun bæði á haust- og vorönn.
- Þróunarverkefni um rannsókn á eigin starfi.
- Halda áfram með og efla fundina „Stjórnendur og sviðstjórar sitja fyrir svörum“.
- Stjórnendur funda með kennurum faggreina á haustönn.
- Starfsmannaviðtöl rektors á vorönn.

Á haustönn 2008 var unnið að eftirfarandi meginmarkmiðum undir yfirskriftinni *Við breytum til að bæta*:

1. Vinna að mótun framtíðarsýnar og nýs skipulags til hagsbóta fyrir skólastarfið
2. Aðlaga skólastarfið að nýjum lögum
3. Styrkja umhverfisstefnu skólans

4. Auka áhuga, virkni og ábyrgð nemenda
5. Efla faglegt starf innan og milli faggreina
6. Nota sjálfsmat sem grundvöll til úrbóta í skólastarfi

Á sviði sjálfsmats var ákveðið að leggja áherslu á eftirfarandi aðgerðir:

- Matshópur starfi áfram
- Þróa Námsnetið fyrir viðhorfskannanir
- Halda nemendakönnun bæði á haust- og vorönn
- Nýta áfram starfsrýni sem lið í sjálfsmati
- Stjórnendur funda með kennurum faggreina
- Starfsmannaviðtöl rektors

4. Nemendakönnun

Könnun á gæðum náms og kennslu var lögð fyrir alla nemendur skólans 12.-24. apríl og 5.-11. nóvember 2008. Könnunin var lögð fyrir nemendur á Námsnetinu, innra námskerfi skólans. Í apríl svöruðu 574 nemendur könnuninni eða tæplega 83% nemenda skólans. Í nóvember svöruðu 620 nemendur könnuninni eða rúmlega 83% nemenda skólans. Heildarniðurstöður úr nemendakönnunum eru kynntar á heimasíðu skólans. Niðurstöður hvers kennara eftir bekkjum og samanburður við árgang og heildina eru sendar til hvers kennara eftir annarlök. Næsta nemendakönnun verður í mars 2009.

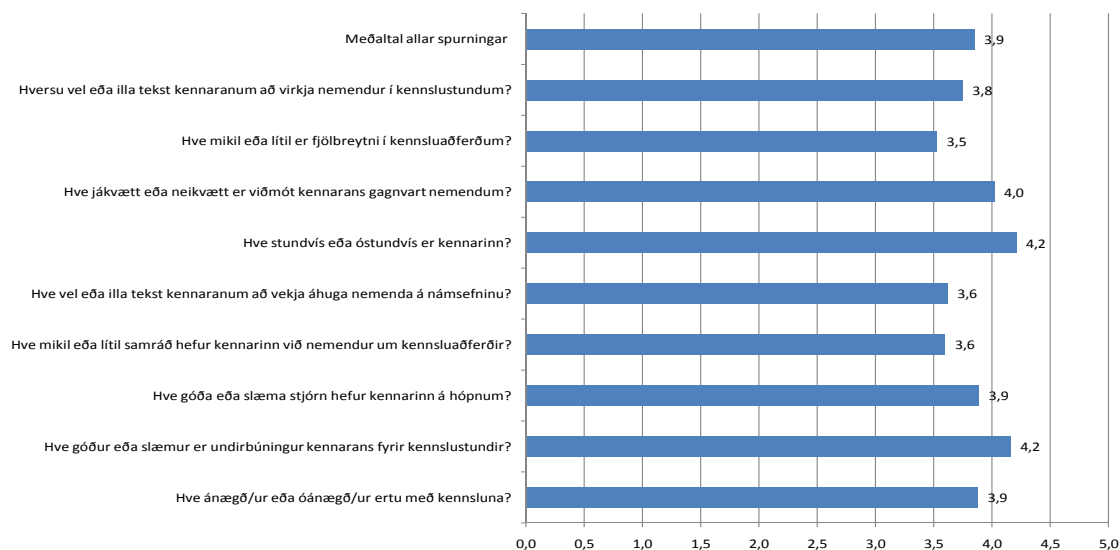
Kennarahópurinn kemur mjög vel út úr nemendakönnunum og hefur einnig gert það á undanförunum árum. Heildarmeðaltalið bæði vor og haust 2008 er 3,9 á skala þar sem 1 er lægst og 5 er hæst. Þeir þættir sem fá hæsta meðaltalið eru stundvísi, undirbúningur kennarans fyrir kennslustundir og viðmót kennarans gagnvart nemendum. Lægsta meðaltalið fá kennarar fyrir samráð við nemendur um kennsluaðferðir, hve vel tekst að vekja áhuga nemenda og fyrir fjölbreytni í kennsluaðferðum. Eigi að síður hafa tveir síðastnefndu hækkað og aldrei verið

hærri en nú eins og sést á samanburðartöflu hér að neðan. Einnig má benda á að meðaltal er langt yfir þremur í öllum tilvikum og þannig hefur það verið undanfarin ár.

Leitast er við að taka mið af niðurstöðum nemendamatsins í aðgerðaáætlun hvers árs. Einnig eru niðurstöður nemendakönnunar nýttar sem grunnur í starfsmannaviðtölum rektors við kennara. Á meðfylgjandi myndum má sjá meðaltal fyrir hvern þátt og heildina úr könnunum árið 2008 sem og samanburð á nokkrum þáttum við niðurstöður fyrri ára.

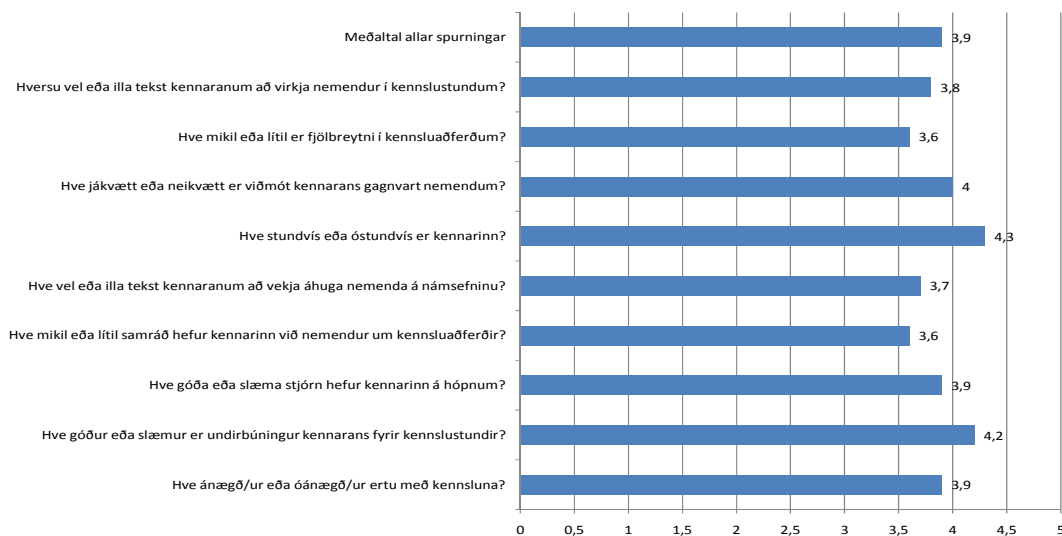


Niðurstöður nemendakönnunar MS vorönn 2008





Niðurstöður nemendakönnunar MS haustönn 2008



Samanburður á völdum spurningum milli ára

| Niðurstöður nemendakönnunar | Meðaltal 1999 | Meðaltal 2004 | Meðaltal 2005 | Meðaltal 2006 | Meðaltal 2007 | Meðaltal vor 2008 | Meðaltal haust 2008 |
|---|---------------|---------------|---------------|---------------|---------------|-------------------|---------------------|
| Undirbúningur kennarans fyrir kennslustund | 3,9 | 4,1 | 4,2 | 4,1 | 4,2 | 4,2 | 4,2 |
| Stjórn kennarans á bekknum | 3,5 | 3,7 | 3,8 | 3,7 | 3,8 | 3,9 | 3,9 |
| Samráð kennara við nemendur um kennsluaðferðir | 3,3 | 3,6 | 3,6 | 3,5 | 3,5 | 3,5 | 3,6 |
| Hvernig kennaranum tekst að vekja áhuga nemenda | 3,2 | 3,5 | 3,6 | 3,6 | 3,6 | 3,5 | 3,7 |
| Stundvísi kennarans | 4,0 | 4,2 | 4,3 | 4,3 | 4,3 | 4,2 | 4,3 |
| Kennsluaðferðir eru fjölbreyttar | 3,0 | 3,4 | 3,4 | 3,4 | 3,5 | 3,5 | 3,6 |
| Heildin, meðaltal allar spurningar | 3,5 | 3,8 | 3,9 | 3,8 | 3,8 | 3,9 | 3,9 |

5. Starfsmannaviðtöl

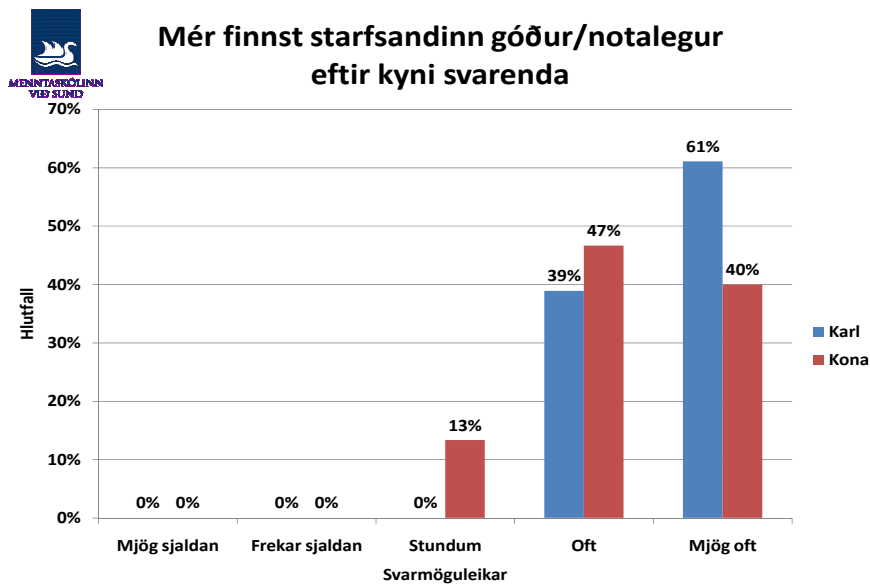
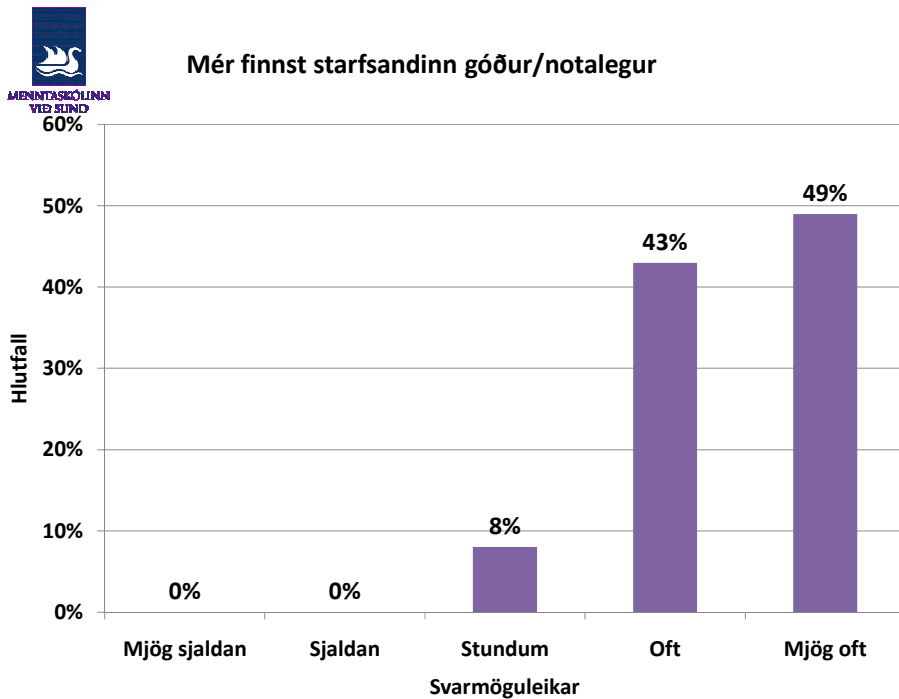
Stefna skólans er að boða alla starfsmenn í starfsmannaviðtal annað hvert ár en nýja starfsmenn á hverju ári. Starfsmannaviðtöl við alla starfsmenn skólans voru skipulögð á vorönn 2008. Starfsmenn voru beðnir um að fylla út sérstakt eyðublað, þar sem þeir lýsa meðal annars helstu styrkleikum og veikleikum sínum í starfi og benda á það sem betur má fara, áður en viðtal fer fram. Í starfsmannaviðtölum ræðir rektor við starfsmenn um líðan, starfsaðstæður og árangur í starfi.

6. Mat á stjórnendum MS

Á starfsdögum vorannar 2008 var árleg könnun lögð fyrir starfsmenn MS þar sem þeim gafst kostur á að meta gæði stjórnunar í skólanum. Lagt var mat á störf rektors, konrektors og kennslustjóra. Verkefnisstjóri um sjálfsmat vinnur úr niðurstöðunum og eru þær síðan eingöngu sendar til viðkomandi stjórnanda. Fyrstu 17 spurningarnar eru þær sömu fyrir alla og fjalla almennt um stjórnunaraðferðir og síðan koma 2 spurningar sem snúa sérstaklega að starfi viðkomandi stjórnanda.

7. Starfsmannakönnun

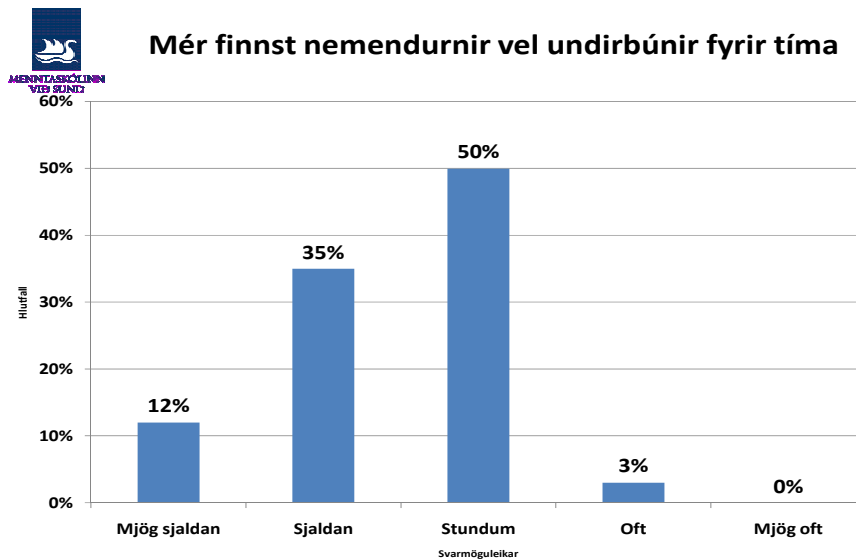
Á starfsdögum vorannar 2008 var árleg könnun lögð fyrir alla starfsmenn skólans. Þar voru könnuð viðhorf þeirra til skipulags skólastarfsins, starfsanda og samstarfs í MS, vinnuaðstæðna og líðan þeirra, stefnumótunar og framtíðarsýnar. Samtals tóku 37 starfsmenn þátt í könnuninni. Heildarniðurstöður könnunarinnar voru kynntar á starfsdögum í upphafi haustannar 2008. Meðal styrkleika má nefna að 92% starfsmanna telja starfsandann oft eða mjög oft góðan eins og sjá má á eftirfarandi tveimur myndritum.



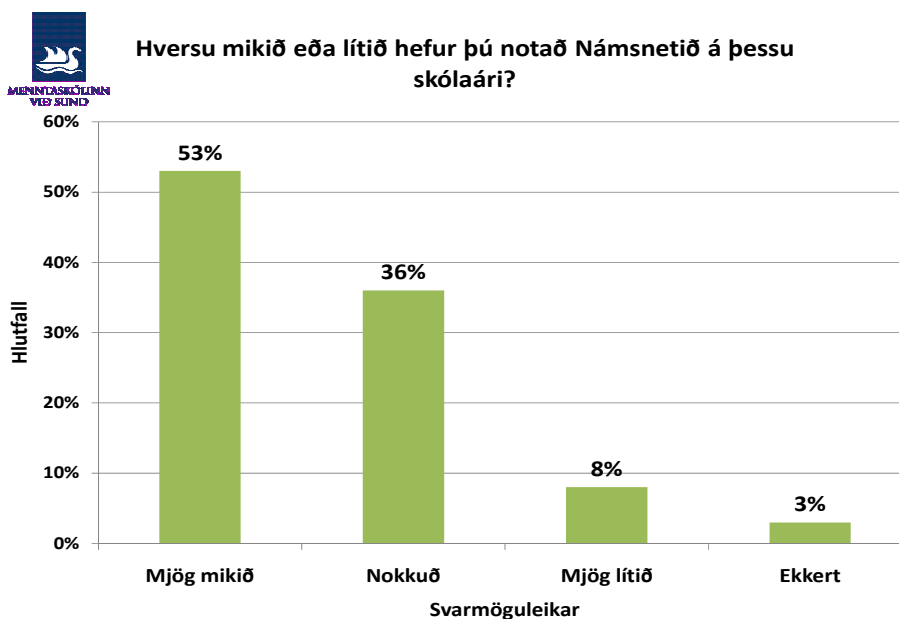
Þetta er svipað hlutfall og árið 2006 en þá töldu 90% starfsmanna starfsandann góðan en árin 2004, 2005 og 2007 voru heldur færri, eða um 75% sem töldu starfsandann góðan.

Dæmi um veikleika í MS er að kennarar telja nemendur ekki nægilega undirbúna undir kennslustundir. Eftirfarandi myndrit sýnir að

47% kennara telja nemendur sjaldan eða mjög sjaldan vel undirbúna fyrir tíma en vorið 2006 töldu 60% kennara að nemendur væru sjaldan eða mjög sjaldan vel undirbúnir fyrir tíma. Ljóst er að hér er um alvarlegan veikleika á skólanum að ræða.



Á skólaárinu 2005-2006 var nýtt innra tölvukerfi, Námsnetið, tekið í notkun í MS. Tekist hefur að efla notkun þess smám saman á síðustu þremur árum og nú hafa 89% kennara notað það mjög mikið eða nokkuð, sbr. eftirfarandi myndrit. Með aukinni notkun Námsnetsins hefur skapast umræða um hvort innra netið kalli á breyttar kennsluáferðir og breytt námsmat.



8. Gæðastjórnun

Stjórnendur MS leggja áherslu á að hafa gátlista yfir öll helstu verkefni og skýra verkferla. Rektor og fjármálastjóri hafa sinnt fjármálum af kostgæfni undanfarin ár og hafa náð að snúa verulegum hallarekstri við. Árið 2008 var Menntaskólinn við Sund, ásamt 15 öðrum ríkisstofnunum, í forvali fyrir tilnefningu sem ríkisstofnun til fyrirmyndar. Skólinn var valinn í hóp fimm fyrirmyndastofnana og var rektor gert að svara spurningum fjármálaráðuneytisins um skipulag og starfshætti skólans, rekstur og árangursstjórnun. Einnig sátu stjórnendur MS fyrir svörum nefndarinnar, sem sá um að velja fyrirmyndastofnunina og ræddu um stjórnunarhætti í skólanum við nefndarmenn. Allt þetta ferli var afar lærdómsríkt fyrir stjórnendur.

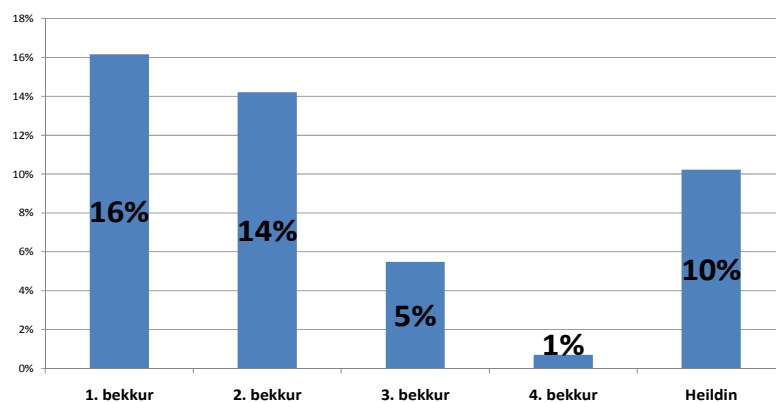
9. Námsárangur nemenda

Í lok hvernar annar eru teknar saman niðurstöður (meðaltal, dreifing og staðalfrávik) um námsárangur nemenda í skólanum í heild, í hverjum námsáfanga, í hverjum bekk eftir námsgreinum og eftir kyni í hverjum

námsáfangi. Einnig eru teknar saman tölur um fall í aðaleinkunn eftir bekkjum og námsárum. Þessar niðurstöður voru ræddar á fagfundum í janúar og maí 2008 og síðan á kennarafundum í kjölfarið. Farið var yfir niðurstöðurnar í greininni og þær bornar saman við fyrri ár og skyldar greinar. Ennfremur ræddu kennarar niðurstöður haustannarprófa 2007 í sínum umsjónarbekk í byrjun vorannar 2008 og rektor og konrektor ræddu niðurstöðurnar við nemendur í hverjum bekk á 3. og 4. námsári í árlegum fundum sínum með hverjum bekk.



Fall í aðaleinkunn eftir námsárum vorönn 2008



Heildarmeðaltal einkunna í öllum áföngum breytist ekki mikið milli ára og var það 6,6 á vorönn 2008 og 6,5 á haustönn 2008. Hlutfall nemenda með fall í aðaleinkunn hefur lítið breyst á undanförunum árum, 30% nemenda í 1. og 2. bekk samanlagt féllu vorið 2008 og sama er að segja um vorið 2007. Sú breyting hefur þó orðið undanfarin ár að fall hefur aukist í 2. bekk. Einnig sýna tölur að mæting versnar á milli 1. og 2. námsárs og þá eru margir nemendur að öðlast sjálfræði á þessu námsári.

Um miðja haustönn mátu kennarar stöðu nemenda í fyrsta og öðrum bekk og fengu allir nemendur afhent stöðumatsblað, sem og

forráðamenn ólögráða nemenda. Stöðumatinu er ætlað að hjálpa nemendum að glöggva sig á stöðu sinni þegar um miðja önn þannig að þeim gefist tækifæri til að bæta sig fyrir lok annarinnar.

10. Starfendarannsóknir

Tveir starfshópar kennara og stjórnenda, samtals 17 manns, unnu rannsókn á eigin starfi á vorönn 2008 með styrk frá MS. Á haustönn 2008 var einn 11 manna hópur um starfendarannsóknir. Að auki eru allir kennarar í MS í erlendum tungumálum í vettvangsnámi skólaárið 2008-2009 og þar leggja þeir meðal annars stund á starfendarannsóknir. Markmiðið starfendarannsókna er að gefa fólki tækifæri til að bæta sig í starfi og þróa starfshætti sína með því að gera rannsókn, ígrunda starf sitt og fara í jafningjamat. Hver starfsmaður skoðar afmarkaðan þátt í starfi sínu, safnar gögnum með ýmsum aðferðum, heldur dagbók og fundar með hópnum. Á vorönn 2008 var Félag um starfendarannsóknir stofnað og að stofnun þess kom stór hópur kennara og annarra starfsmanna í MS. MS-ingar hafa birt greinar um starfið bæði í tímaritinu Uppeldi, í Skólavörðunni og á Netlu. Jafnframt var samstarf við Borgarholtsskóla um starfendarannsóknir skólaárið 2007-2008. Faglegur ráðgjafi í starfendarannsóknum við MS er Hafþór Guðjónsson lektor við Kennaraháskóla Íslands. Ársskýrslur um starfið, kynningar og ýmsar aðrar upplýsingar um verkefnið eru á heimasíðu MS undir fræðsluefni.

11. Sjálfsmat nemenda - stöðumat

Sjálfsmat nemenda var lagt fyrir alla nemendur á öðru námsári í annað sinn. Það var gert þannig að á stöðumati á haustönn 2008 var nemendum í 2. bekk gert að meta stöðu sína í öllum námsgreinum. Þetta var gert samhliða því að kennarar mátu nemendur á sama skala, eða Ó (ófullnægjandi), V (viðunandi), G (gott). Markmiðið með

sjálfsmati er að auka meðvitund annars bekkinga um ábyrgð sína á náminu.

12. Mat nemenda á MS

Á vorönn 2008 heimsóttu rektor og konrektor alla bekki á 3. og 4. ári og lögðu m.a. fyrir nemendur opnar spurningar um skólastarfið. Nemendur svöruðu spurningunum skriflega og voru svörin skráð í excel og flokkuð. Niðurstöðurnar voru sendar til sviðstjóra og á sviðsfundum var fjallað um ábendingar nemenda um kennslu. Svör nemenda um kjörsviðsverkefnið voru send til þeirra kennara sem hafa umsjón með kjörsviðsverkefnum. Svörin við þessum opnu spurningum verða einnig nýtt við endurskoðun á skólanámskránni. Þetta var nýjung sem þótti gefast vel og verður haldið áfram að leggja opnar spurningar fyrir nemendur á 3. og 4. ári.

13. Stjórnendur og sviðstjórar sitja fyrir svörum

Þann 20. nóvember var haldinn fundur með nemendum í 3. og 4. bekk þar sem stjórnendur og sviðstjórar svöruðu fyrirspurnum og hlýddu á viðhorf nemenda til skólastarfsins. Sambærilegir fundir hafa verið haldnir árlega, einn til tveir á ári. Markmiðið er að efla tengsl stjórnenda og nemenda og gefa nemendum tækifæri til að koma með ábendingar um það sem þarfnast úrbóta í skólastarfinu. Á fundinum í nóvember var m.a. rætt um fyrirhugaðar breytingar á kerfi skólans, um læknisvottorð og mat á skólastarfi.

14. Starfshópar

Ýmsir starfshópar sem unnu að því að bæta skólastarfið voru starfandi innan MS á árinu 2008. Verkefnisstjóri stýrir starfi hvers hóps og þar eru fulltrúar kennara og í sumum þeirra einnig fulltrúar nemenda. Eftirfarandi starfshópar störfuðu á árinu 2008:

Vorönn 2008:

- Forvarnarteymi
- Listaverkahópur
- Sjálfsmatshópur
- Starfendarannsóknir (tveir hópar)
- Starfshópur um Námsnetið
- Vinnuumhverfisnefnd

Haustönn 2008:

- Forvarnarteymi
- Sjálfsmatshópur
- Starfendarannsóknahópur
- Starfshópur um Námsnetið
- Vinnuumhverfisnefnd

Að auki starfa verkefnastjórar án hópa að ýmsum sérverkefnum, svo sem verkefnisstjórar um þemaviku og jafnréttisfulltrúi og kerfisstjóri.

15. Tölulegar upplýsingar

Ýmsum tölulegum upplýsingum er safnað og þær greindar í þeim tilgangi að leggja mat á skólastarfið í MS, marka stefnuna og gera árlegar aðgerðaáætlanir. Þar ber fyrst að nefna námsárangur en einnig eru upplýsingar um skólasókn nemenda eftir námsárum og samanburð milli ára geymdar. Einnig má nefna tölur um fjarvistir starfsmanna, viðveru á kennarafundum, fræðslufundum og örnámskeiðum sem haldin eru í MS.

16. Sjálfsmat og árangurstenging launa

Stefnt er að því að launakjör við skólann endurspegli vilja skólans til að standa í fremstu röð. Í stofnanasamningi MS og KÍ er ákvæði um

árangurstengingu launa með það í huga að hægt sé að bregðast hratt við breytingum sem eiga sér stað á störfum og skipulagi skólans og er þetta ákvæði endurskoðað árlega. Markmið með árangurstengingu eru að efla faglegt starf, skerpa á sérhæfingu skólans, styrkja þverfagleg vinnubrögð, ýta undir nýsköpun í skólastarfi og bæta samkeppnis- aðstöðu skólans.

Hlutfall heildarlauna kennara sem varið er til þess að árangurstengja laun er svipað og var á síðasta ári eða 3%. Fyrir skólaárið 2008-2009 gátu kennarar sótt um tímabundna viðbótarröðun á grundvelli þróunar- og nýbreytnistarfs, nýjunga í kennsluháttum og á samstarfs við kennara. Úthlutun viðbótarlaunaflokka vegna umsókna byggist á ákveðnu matskerfi sem samstarfsnefnd KÍ og MS hefur útfært og kynnt fyrir kennurum. Einnig var úthlutað án umsókna, tvívegis á skólaárinu, launaprepum sem byggja á niðurstöðum nemendakönnunar. Stuðst er við reikniviðmið sem var útbúið vorið 2007 og tekur tillit til frávika frá meðalgildi nemendakönnunar hvers námsárs og fjölda nemenda í hverjum hópi sem tekur þátt í könnun.

17. Áætlanir og úttektir á húsnæði og aðbúnaði

Árið 2003 var gerðu Reykjavíkurborg og ríkið samkomulag um uppbyggingu húsnæðis við fimm framhaldsskóla í Reykjavík, þar á meðal Menntaskólinn við Sund. Frá þeim tíma hefur verið unnið að endurbótum á þeim hluta húsnæðis skólans sem ljóst er að verði ekki hreyft við þegar byggingaframkvæmdir hefjast. Áætlun skólans gengur út á það að búið verði að koma „eldra húsnæði“ skólans í gott horf áður en framkvæmdir við nýbyggingu hefjast. Markmið lagfæringa og breytinga hafa í raun verið þrjúþætt:

- Lagfæra og endurbæta öll þau atriði sem snúa að öryggismálum í samræmi við athugasemdir frá Vinnueftirliti ríkisins og Slökkviliði höfuðborgarsvæðisins. Viðbragðsáætlun var kynnt lykilstarfs-

mönnum MS og brunaæfing var haldin haustið 2008. Einnig var gefin út handbók um öryggismál í MS.

- Lagfæra og endurbæta atriði sem snúa að Vinnuvernd og heilbrigðismálum í samræmi við markmið skólans og athugasemdir frá Heilbrigðiseftirliti Reykjavíkur, nú Heilbrigðissviði Reykjavíkur. Árið 2008 var skipaður vinnuumhverfisstjóri sem heldur utan um þessi mál og gerir tillögur til stjórnenda. Nefnd honum til stuðnings skipa rekstrarstjóri, öryggistrúnaðarmaður og rektor.
- Breyta og laga vinnuaðstöðu starfsfólks og nemenda þannig að nýting rýmis verði eins góð og kostur er og í samræmi við markmið skólans að bjóða aðeins upp á fyrsta flokks vinnuaðstöðu. Á árinu 2008 voru meðal annars gerðar lagfæringar á tölvustofu 2.

Skólinn hefur árlega skilað áætlun um viðhald og endurbætur á húsnæði skólans til Fasteigna ríkisins. Þar hefur framkvæmdum verið forgangsraðað í samræmi við ofangreind atriði með það meginmarkmið að forðast tvíverknað.

Haustið 2008 var ljóst að ekki yrði staðið við áður nefndan tímaramma um framkvæmdir við fimm framhaldsskóla. Víst er að seinkun á byggingarframkvæmdum við MS mun hafa í för með sér kostnaðarsamt viðhald og lagfæringar, m.a. í Langholti, eigi skólinn að uppfylla kröfur um öryggi og heilbrigðismál. Því ákvað Menntaskólinn við Sund að láta vinna fyrir sig tillögu að framkvæmdum við skólann í þremur áföngum. Rektor skólans og fulltrúi arkitektastofunnar Glámu-Kím fóru á fund menntamálaráðuneytis og kynntu embættismönnum tillöguna. Samþykkt var á þeim fundi að undirbúa tillögu að nýju deiliskipulagi á lóð Menntaskólans við Sund því samþykkt deiliskipulag er forsenda þess að hægt verði að ráðast í framkvæmdir við skólann. Deiliskipulag verður frágengið í apríl 2009.

Lokaorð

Sjálfsmat skóla er mikilvægur þáttur í skólastarfinu í MS. Eins og úttekt menntamálaráðuneytisins sýnir hefur tekist að byggja upp formlegt, altækt og fjölbreytt sjálfsmatskerfi þar sem allir, bæði starfsfólk og nemendur, taka virkan þátt í að meta skólastarfið og setja fram tillögur um úrbætur. Lögð hefur verið áhersla á að sjálfsmatið sé eðlilegur og sjálfsagður hluti af skólastarfinu auk þess sem unnið er að því að brydda upp á nýjungum og þróa matið áfram. Sjálfsmatshópur og allir sem tóku þátt í matinu á árinu 2008 fá þakkir fyrir þátttöku í sjálfsmati í MS.

Reykjavík 30. mars 2009

Fyrir hönd Menntaskólans við Sund

Sigurrós Erlingsdóttir, konrektor