



MENNTASKÓLINN
VIÐ SUND

Sjálfsmatsskýrsla

Menntaskólans við Sund

2007

Menntaskólinn við Sund
Gnoðarvogi 43, 104 Reykjavík
Sími: 5807300
Veffang: <http://www.msund.is>
Netfang: msund@msund.is

Efnisyfirlit

Efnisyfirlit	2
Inngangur	3
1. Almennar upplýsingar	5
2. Markmið.....	6
3. Aðgerðaáætlun	6
4. Nemendakönnun.....	8
5. Starfsmannaviðtöl	10
6. Mat á stjórnendum MS	10
7. Starfsmannakönnun	11
8. Námsárangur nemenda.....	14
9. Sjálfsmat nemenda.....	15
10. Starfendarannsóknir	18
11. Mat á þemadögum.....	18
12. Stjórnendur og sviðstjórar sitja fyrir svörum	19
13. Fundir stjórnenda og kennara faggreina	19
14. Starfshópar	20
15. Tölulegar upplýsingar	20
16. Sjálfsmat og árangurstenging launa	21
17. Áætlanir og úttektir á húsnæði og aðbúnaði	22
Lokaorð	23

Inngangur

Sjálfsmat er hluti af lögbundinni starfsemi skólans og í skólasamningi menntamálaráðuneytisins og Menntaskólans við Sund er kafli um sjálfsmat skólans. Í upphafi hvers skólaárs er gerð sjálfsmatsáætlun fyrir MS sem byggir á skólanámskrá og sjálfsmatsstefnu MS sem birt er á heimasíðu skólans. Einnig er gert yfirlit yfir helstu þætti sjálfsmatsins, sjá meðfylgjandi töflu á bls. 4. Sjálfsmat er tengt launasetningu kennara við MS og setur samstarfsnefnd MS árlega reglur um útfærslu þess sem byggja á stofnanasamningi MS við félagsmenn KÍ. Verkefnisstjóri um sjálfsmat er ráðinn til eins skólaárs í senn. Á vorönn 2007 var Ósa Knútsdóttir fagstjóri í dönsku verkefnisstjóri og á haustönn 2007 var Halla Kjartansdóttir ískenskukennari verkefnisstjóri. Starfshópur um sjálfsmat skóla stýrir sjálfsmatsvinnunni en í honum eru verkefnisstjóri, konrektor, tveir – fjórir fulltrúar kennara og tveir fulltrúar nemenda. Á vorönn 2007 voru Svala Heiðberg félagsfræðikennari og Helgi Jónsson íslenskukennari fulltrúar starfsmanna og Anna Rut Kristjánsdóttir 4. C og Haraldur Haraldsson 3. D fulltrúar nemenda. Á haustönn 2007 var ákveðið að fjölga fulltrúum kennara í fjóra og það voru þau Helgi Jónsson íslenskukennari, Ósa Knútsdóttir fagstjóri í dönsku, Leifur Ingi Vilmundarson fagstjóri í félagsfræði og Hákon Óskarsson líffræði-, efnafræði- og forfallakennari sem voru valdir fulltrúar starfsmanna og Haraldur Haraldsson 4. D og Eva Sól Jakobsdóttir 2. R fulltrúar nemenda.

Matsþáttur	Hvað er skoðað?	Hverjir undirbúa?	Lagt fyrir hverja?	Hvernig er gagna aflað?	Hverjir framkvæma?	Úrvinnsla gagna?	Hvað er gert við niðurstöðurnar?	Hversu oft gert?
Námsáfangur	Meðaltal. Dreifing og staðalfrávik einkunnna í hverjum áfanga. Dreifing einkunnna innan námsgreina eftir bekkjum. Meðaltal einkunnna í áföngum eftir kyni.	Kennarar.	Alla nemendur skólans.	Með námsmati kennara.	Allir kennarar skólans.	Konrektor í Excel.	Kynntar á kennarafundi. Ræddar á fagfundum og niðurstöður þeirrar umræðu kynnt á kennarafundi. Heildin kynnt á heimasíðu MS.	Einu sinni á önn.
Nemendakönnun	Mat á gæðum kennslu.	Sjálfsmats-hópur.	Alla nemendur skólans.	Könnun á Námsnetinu.	Konrektor og umsjónarkennarar.	Námsnetið og konrektor í Excel.	Sendar til viðkomandi kennara. Allar niðurstöður sendar til rekors. Grundvöllur að starfsmannaviðtali við rektor. Heildin birt á heimasíðu.	Einu sinni á önn.
Starfsmanna-könnun	Viðhorf til skipulags skólastarfs. Starfsandi, vinnuaðstæður, liðan og stefnumótun.	Sjálfsmats-stjóri og stjórnendur.	Alla starfsmenn skólans.	Skrifleg könnun	Sjálfsmatsstjóri.	Konrektor í Spurni.	Kynntar á starfsmannafundi. Nýttar af stjórnendum til umbóta á skólastarfi.	Árlega í maí.
Mat á stjórnendum	Mat á störfum rektors, konrektors og kennslustjóra.	Sjálfsmats-hópur.	Alla starfsmenn skólans.	Skrifleg könnun	Sjálfsmatsstjóri.	Sjálfsmats-stjóri í Excel.	Sendar til stjórnenda.	Árlega í maí.
Sjálfsmat nemenda	Viðhorf nemenda til námsins, námsvenjur og heimanám.	Sjálfsmats-hópur.	Alla nemendur skólans.	Könnun á Námsnetinu	Konrektor og umsjónarkennarar.	Námsnetið og konrektor í Excel.	Sendar til umsjónarkennara sem kynna og ræða niðurstöðurnar í sínum umsjónarbekk. Heildin kynnt á heimasíðu skólans.	Tilfallandi vorönn 2006 og vorönn 2007. Óákveðið um framhald.
Sjálfsmat nemenda-stöðumat	Viðhorf nemenda til eigin námsframmistöðu.	Stjórnendur.	Nemendur í 2. bekk. Þá sem þjónustan nær til.	Skrifleg könnun	Stjórnendur eða umsjónarkennarar.	Sett í Innu. Starfsmenn á fjölbreyttan hátt.	Birt á stöðumatblaði nemenda við hlið kennaramats.	Árlega á haustönn.
Starfenda-rannsókn	Eigin starfshættir.	Stjórnendur.	Stjórnendur.	Fjölbreyttar aðferðir	Starfsmenn.	Konrektor í Word.	Starfsmenn nýta þær fyrir umbætur og þróun í sínu starfi. Kynntar sviðstjórum og að hluta til kennurum og öðrum viðeigandi aðilum. Aðgerðaaætlun um úrbætur er unnin af rektor. Reynnt að tinnna teoir ur að koma til móts við óskir nemenda um úrbætur á skólastarfinu.	Lífsstíll.
Mat nemenda á MS Stjórnendur og sviðstjórar sitja fyrir svörum	Hverju viltu breyta í MS?	Stjórnendur.	Nemendur.	Skrifleg könnun	Stjórnendur.	Fundarritari og stjórnendur.	Reynt að tinnna teoir ur að koma til móts við óskir nemenda um úrbætur á skólastarfinu.	Árlega einhver árgangur.
Mat á þemadögum	Viðhorf nemenda til MS. Viðhorf nemenda til þemadaga.	Stjórnendur.	Nemendur.	Á fundum með nemendum	Stjórnendur.	Námsnetið og konrektor í	Nýtt til að bæta skipulag þemadaga. Verkefnisstjóri og starfshópur.	Árlega.

1. Almennar upplýsingar

Hlutverk MS er, samkvæmt skólasamningi við mennamálaráðuneytið, að bjóða upp á bóklegt nám til stúdentsprófs á þremur námsbrautum þ.e. málabraut, félagsfræðabraut og náttúrufræðibraut.

Á vorönn 2007 voru nemendur samtals 716, þar af 72 eða 10% á málabraut, 320 eða 45% á félagsfræðabraut og 324 eða 45% á náttúrufræðibraut. Þetta er svipuð skipting og undanfarin ár. 149 stúdentar voru útskrifaðir á vorönn 2007 þar af 82 stúlkur og 67 piltar. Á haustönn 2007 voru nemendur samtals 731, þar af 79 eða 11% á málabraut, 302 eða 41% á félagsfræðabraut og 350 eða 48% á náttúrufræðibraut. Skipting eftir kyni nemenda var nokkuð jöfn 51% drengir og 49% stúlkur á haustönn 2007. Sjá nánari upplýsingar um skiptingu nemenda eftir bekkjum, námsárum, kjörsviðum og kyni á heimasíðu MS.

Á vorönn 2007 störfuðu samtals 78 starfsmenn við MS, þar af 64 kennarar, 4 yfirstjórnendur, 1 fjármálastjóri, 2 námsráðgjafar (annar er einnig kennari), 2 bókasafnsfræðingar, 2 á skrifstofu, 1 rekstrarstjóri fasteigna og 2 baðverðir. Kynjaskipting var nokkuð jöfn í kennarahópnum, 42 eða 54% konur og 36 eða 46% karlar.

Á haustönn 2007 störfuðu samtals 73 starfsmenn við MS, þar af 60 kennarar, 2 yfirstjórnendur, 1 fjármálastjóri, 2 námsráðgjafar (annar er einnig kennari), 2 bókasafnsfræðingar, 2 á skrifstofu, 1 rekstrarstjóri fasteigna og 2 baðverðir. Kynjaskipting var mjög jöfn í kennarahópnum, 37 eða 51% konur og 36 eða 49% karlar.

Menntunarstig kennara er hátt en 6 þeirra eru með doktorspróf, 21 með meistarapróf, 20 með viðbótarnám eftir B gráðu og 17 með B gráðu háskólastigs. Aðeins fjórir kennarar eru án kennsluréttinda og eru þeir kennarar allir með B-gráðu háskólastigs í sinni grein. Þeir voru ráðnir til afleysinga vegna veikinda og til að kenna sérhæfðar valgreinar.

2. Markmið

Menntaskólinn við Sund er bóknámsskóli með bekkjarkerfi og býður nám til stúdentsprófs. Nemendur eru saman í bekk í langflestum námsgreinum. Það er markmið skólans að bjóða nemendum aðeins það besta, góða þjónustu og fyrsta flokks nám óháð því á hvaða námsbraut þeir eru. Þá leggur skólinn sérstaka áherslu á að vera í fremstu röð hvað varðar náttúrufræðikennslu. Þessum markmiðum sínum ætlar skólinn að ná með því að virkja frumkvæði nemenda og starfsmanna, leggja áherslu á góða kennslu og fjölbreytilega kennsluhætti, nýtingu upplýsingatækni í kennslu, góðan tækjakost, samvinnu við fyrirtæki og stofnanir og símenntun starfsmanna sinna.

Skólinn leggur áherslu á:

- Nemendavænt umhverfi.
- Fjölbreytta kennsluhætti og öflugt þróunarstarf.
- Góðan starfsanda.
- Góðan undirbúning fyrir háskólanám og faglega ráðgjöf.
- Góðan og nútímalegan aðbúnað til náms og kennslu.
- Alþjóðlegt samstarf nemenda og kennara.
- Virkt sjálfsmat.
- Aðstoð við nemendur með námsörðugleika.
- Sjálfstæð vinnubrögð nemenda.
- Öflugt félagslíf nemenda og virkt forvarnastarf.

3. Aðgerðaáætlun

Árlega setur skólinn sér aðgerðaáætlun sem er birt á heimasíðu skólans þar sem tilgreint er að hvaða markmiðum skuli stefnt á skólaárinu og til hvaða aðgerða eigi að grípa til að ná settum markmiðum.

Á vorönn 2007 var unnið að eftirfarandi meginmarkmiðum undir yfirskriftinni *Agi er undirstaða náms*:

1. Faglegt samstarf kennara innan og milli faggreina verði aukið.
2. Nemendur verði meðvitaðri um eigin ábyrgð á námi sínu.
3. Námsþörfum hvers nemanda verði sinnt af kostgæfni.
4. Húsnæðisaðstaða til náms og kennslu verði bætt.
5. Liðsheildin í MS eflist.
6. Sjálfsmat verði eflt og nýtt sem grundvöllur til úrbóta í skólastarfi.
7. Forvarnarstarf í MS verði aukið.

Á sviði sjálfsmats var ákveðið að leggja áherslu á eftirfarandi aðgerðir:

- Að matshópur starfi áfram.
- Að nýta innra kerfið fyrir nemenda- og starfsmannakannanir.
- Að þróa áfram nemendakönnun-mat á námi og kennslu.
- Að vinna þróunarverkefni um sjálfsmat nemenda.
- Að halda áfram með rannsókn á eigin starfi.
- að halda áfram með fundina „Stjórnendur og sviðsstjórar sitja fyrir svörum“.
- Að halda reglulega fundi stjórnenda með kennurum faggreina.

Á haustönn 2007 var unnið að eftirfarandi meginmarkmiðum undir yfirskriftinni *Áhugi – Virkni - Ábyrgð*:

1. Auka virkni og ábyrgð nemenda.
2. Efla faglegt samstarf kennara innan og milli faggreina.
3. Bæta vinnuumhverfi til náms og kennslu.
4. Framtíðarsýn MS.
5. Efla sjálfsmat sem grundvöll til úrbóta í skólastarfi.
6. Efla forvarnarstarf.

Á sviði sjálfsmats var ákveðið að leggja áherslu á eftirfarandi aðgerðir:

- Að matshópur starfi áfram.
- Að þróa Námsnetið fyrir viðhorfskannanir starfsmanna.
- Að leggja fyrir nemendakönnun bæði á haust- og vorönn.
- Að halda áfram með þróunarverkefni um rannsókn á eigin starfi.
- Að halda áfram með og efla fundina „Stjórnendur og sviðstjórar sitja fyrir svörum“.
- Að stjórnendur fundi með kennurum faggreina á haustönn.
- Að hafa starfsmannaviðtöl rektors á vorönn.

4. Nemendakönnun

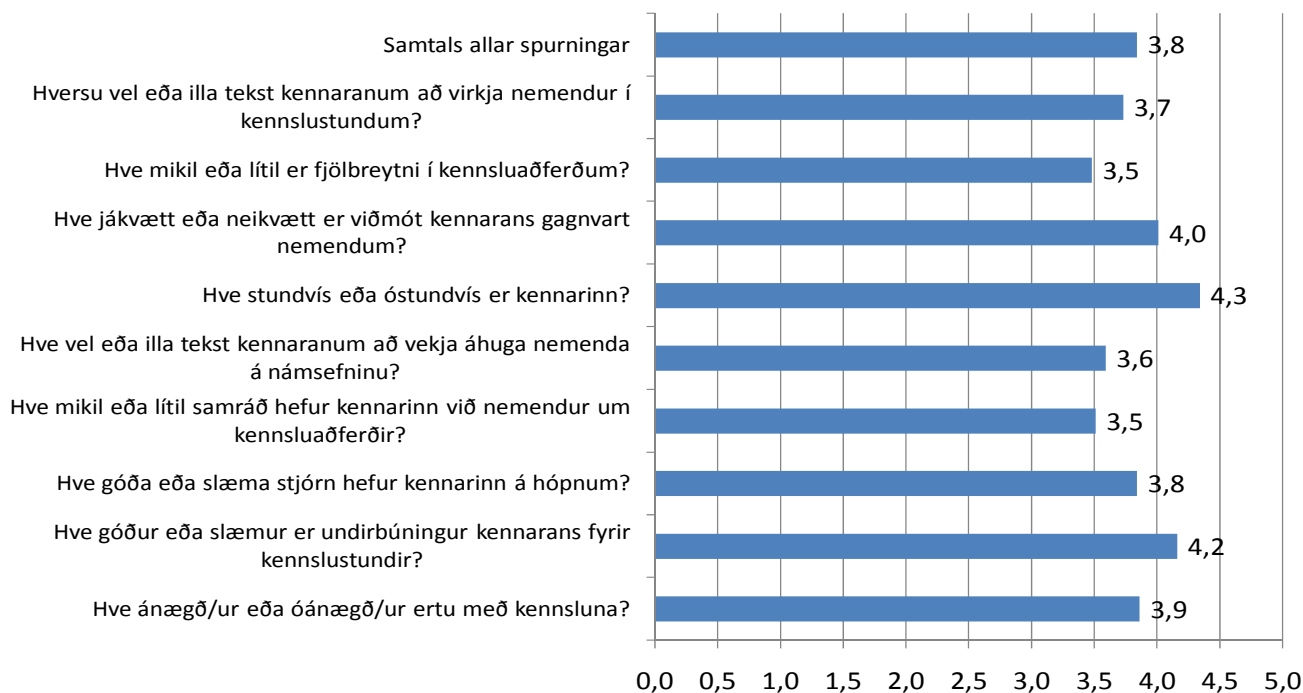
Könnun á gæðum náms og kennslu var lögð fyrir alla nemendur skólans 29. október – 9. nóvember 2007. Könnunin var lögð fyrir nemendur á Námsnetinu, innra námskerfi skólans. Alls svöruðu 640 nemendur könnuninni eða 88% nemenda skólans. Spurningalistinn var endurskoðaður í haust og stytur um helming. Heildarniðurstöður úr nemendakönnunum eru kynntar á heimasíðu skólans. Niðurstöður hvers kennara eftir bekkjum og samanburður við árgang og heildina á haustönn 2007 voru sendar til kennara í upphafi vorannar. Í apríl 2008 verður nemendakönnun aftur lögð fyrir alla nemendur skólans.

Kennarahópurinn kemur mjög vel út úr nemendakönnunum og hefur einnig gert það á undanförunum árum. Heildarmeðaltalið á haustönn 2007 er 3,8 á skala þar sem 1 er lægst og 5 er hæst. Þeir þættir sem fá hæsta meðaltalið eru stundvísi, undirbúningur kennarans fyrir kennslustundir og viðmót kennarans gagnvart nemendum. Lægsta meðaltalið fær það sem snýr að fjölbreytni í kennsluaðferðum, samráði við nemendur um kennsluaðferðir og hve vel kennaranum tekst að vekja áhuga nemenda. En benda verður á að meðaltal allra þátta er samt langt yfir þremur í öllum tilvikum. Þetta er svipuð niðurstaða og

undanfarin ár. Reynt er í aðgerðaáætlun á hverju ári að taka mið af niðurstöðum nemendamatsins og leggja áherslu á að efla þá þætti sem mælast í veikari kantinum. Á meðfylgjandi myndum má sjá meðaltal fyrir hvern þátt og heildina 2007 sem og samanburð á nokkrum þáttum við niðurstöðu fyrri ára. Þetta eru þeir matsþættir sem hafa verið notaðir í öllum nemendakönnunum skólans.



Niðurstöður nemendakönnunar MS haustönn 2007



Meðaltal valdra þátta í nemendakönnunum MS 1999 og 2004- 2007 ásamt heildarmeðaltali

Niðurstöður nemendakönnunar:	Meðaltal 1999	Meðaltal 2004	Meðaltal 2005	Meðaltal 2006	Meðaltal 2007
Undibúningur kennarans fyrir kennslustund	3,9	4,1	4,2	4,1	4,2
Stjórn kennarans á bekknum	3,5	3,7	3,8	3,7	3,8
Samráð kennara við nemendur um kennsluaðferðir	3,3	3,6	3,6	3,5	3,5
Hvernig kennaranum tekst að vekja áhuga nemenda	3,2	3,5	3,6	3,6	3,6
Stundvísi kennarans	4,0	4,2	4,3	4,3	4,3
Kennsluaðferðir eru fjölbreyttar	3,0	3,4	3,4	3,4	3,5
Heildin, meðaltal allar spurningar	3,5	3,8	3,9	3,8	3,8

5. Starfsmannaviðtöl

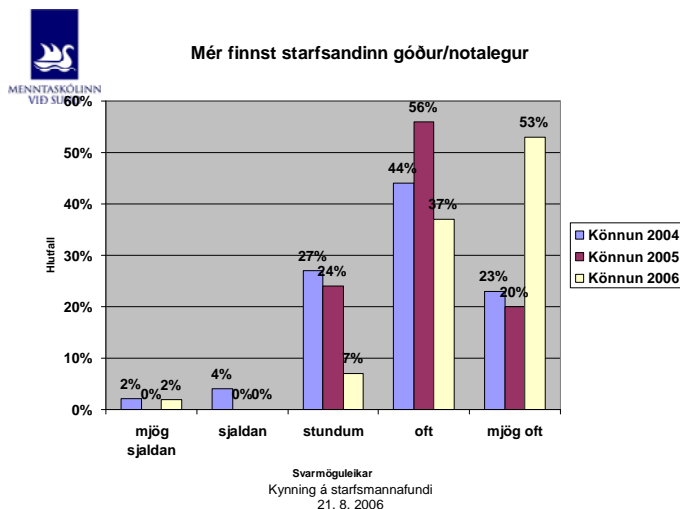
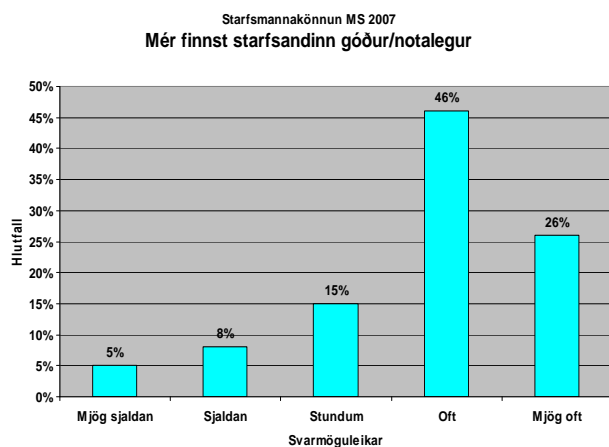
Stefnan er að rektor hafi starfsmannaviðtöl við alla starfsmenn annaðhvert ár og við nýja starfsmenn á hverju ári. Árið 2007 hafði rektor viðtöl við alla nýja starfsmenn. Þar var rætt um niðurstöður nemendakönnunar og almennt um líðan og starfsaðstæður þeirra.

6. Mat á stjórnendum MS

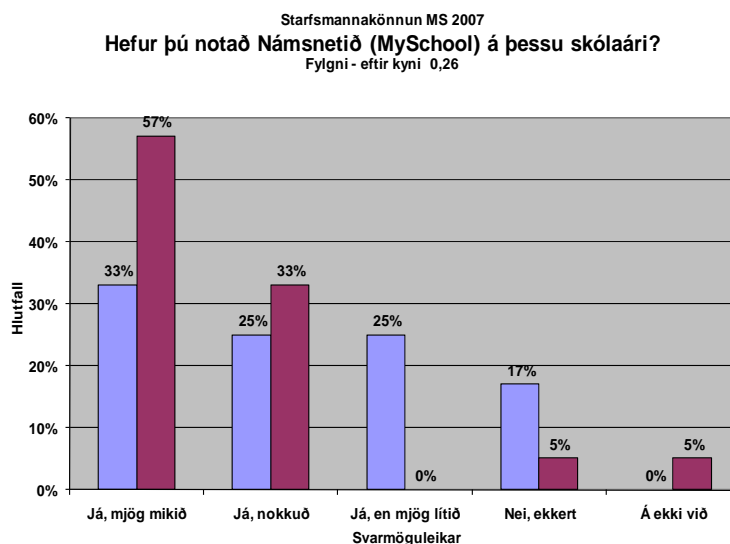
Á starfsdögum vorannar 2007 var árleg könnun lögð fyrir starfsmenn MS þar sem þeim gafst kostur á að meta gæði stjórnunar í skólanum. Lagt var mat á störf rektors, konrektors og kennslustjóra. Verkefnisstjóri um sjálfsmat vinnur úr niðurstöðunum og eru þær síðan eingöngu sendar til viðkomandi stjórnanda. Fyrstu 18 spurningarnar eru þær sömu fyrir alla og fjalla almennt um stjórnunaraðferðir og síðan koma 2 spurningar sem eiga eingöngu við um starf viðkomandi stjórnanda.

7. Starfsmannakönnun

Á starfsdögum vorannar 2007 var árleg könnun lögð fyrir alla starfsmenn skólans. Þar var kannað viðhorf þeirra til skipulags skólastarfsins, starfsanda og samstarfs í MS, vinnuaðstæðna og líðanar þeirra, stefnumótunar og framtíðarsýnar. Samtals tóku 39 starfsmenn þátt í könnuninni. Niðurstöður könnunarinnar voru kynntar á starfsdögum í upphafi haustannar 2007. Meðal styrkleika má nefna að 74% starfsmanna telja starfsandann oft eða mjög oft góðan og eru niðurstöður svipaðar og á árunum 2004 og 2005 en lakari heldur en 2006 en þá töldu 90% starfsmanna starfsandann oft eða mjög oft góðan eins og sjá má út frá eftirfarandi tveimur myndritum.

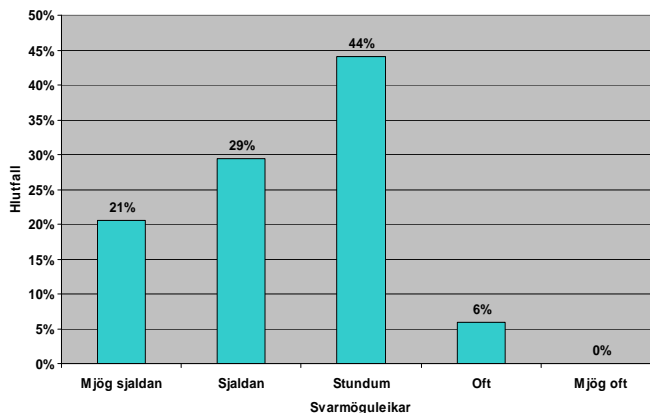


Á skólaárinu 2005-2006 var nýtt innra tölvukerfi, Námsnetið, tekið í notkun í MS. Þetta er því þriðja skólaárið sem Námsnetið er notað í MS og nú er ætlast til þess að allir kennarar skólans nýti kerfið og finni sínar leiðir til þess. Á eftirfarandi myndriti sést að notkun þess er mismunandi eftir kyni á skólaárinu 2006-2007 því 33% karla og 57% kvenna segjast hafa notað það mjög oft á skólaárinu en 42% karla en 5% kvenna segjast hafa notað það mjög lítið eða ekkert. Það er von okkar að við náum fljótt markmiði okkar um að allir kennarar og nemendur nýti innra kerfið í skólastarfinu og að það verði sjálfsagður hluti af þeirri þjónustu sem veitt er í MS.



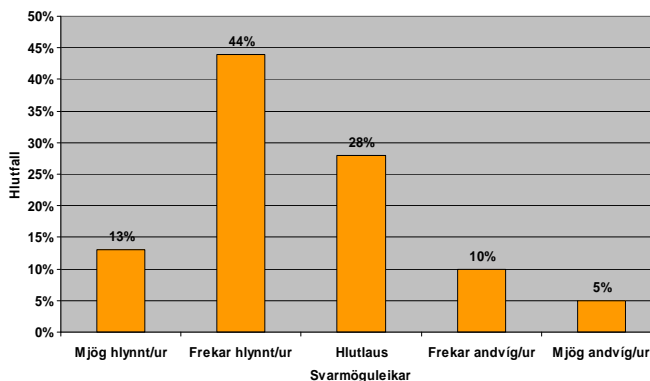
Það sem veldur okkur mestum áhyggjum er hvað kennarar telja nemendur koma illa undirbúna í skólann. 50% kennara telja nemendur koma sjaldan eða mjög sjaldan vel undirbúna fyrir tíma, 44% stundum, 6% oft og 0% mjög oft. Við höfum áhyggjur af því að nemendur taka ekki nægilega ábyrgð á sínu námi, setja skólann og námið ekki í fyrsta sæti og sýna takmarkaðan námsáhuga. Huga þarf að leiðum til að bæta námsáhuga nemenda og auka ábyrgð þeirra á námi sínu.

Starfsmannakönnun MS 2007
Mér finnst nemendurnir vel undirbúnir fyrir tíma



Í mörg ár höfum við haft stöðumat fyrir nemendur á 1. námsári um miðja haustönn en sl. vor könnuðum við hug starfsmanna til þess að hafa stöðumat einnig um miðja haustönn fyrir nemendur á 2. námsári. Eins og sjá má á meðfylgjandi myndriti voru 57% mjög eða frekar hlynnt því að taka upp stöðumat nemenda í 2. bekk og í ljósi þeirrar niðurstöðu var ákveðið að taka upp stöðumat í 2. bekk á haustönn 2007.

Starfsmannakönnun MS 2007
Hversu hlynnt/ur eða andvíg/ur ertu því að taka upp stöðumat (miðannamat) um miðja haustönn í 2. bekk?



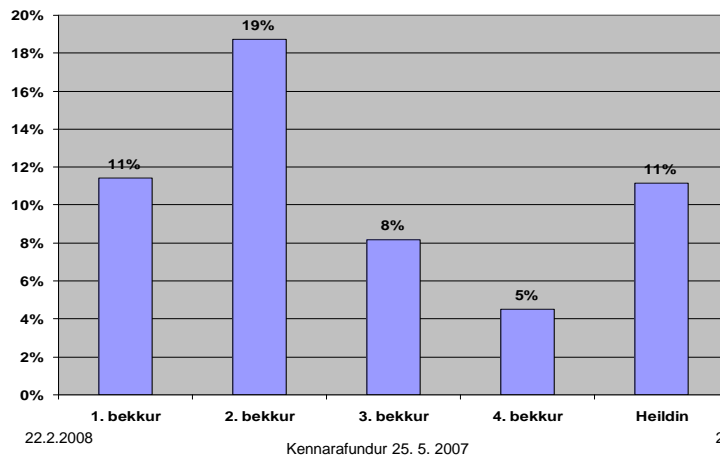
8. Námsárangur nemenda

Í lok hvernar annar eru teknar saman niðurstöður (meðaltal, dreifing og staðalfrávik) um námsárangur nemenda í skólanum í heild, í hverjum námsáfanga, hverjum bekk eftir námsgreinum, og eftir kyni í hverjum námsáfanga. Einnig eru teknar saman tölur um fall eftir bekkjum og námsárum. Niðurstöður voru ræddar á fagfundum í janúar og maí 2007 og síðan á kennarafundum í kjölfarið. Þar er m.a. farið yfir niðurstöðurnar í greininni og samanburður gerður við fyrri ár og skyldar greinar. Ennfremur ræddu umsjónarkennarar niðurstöður haustannarprófa 2006 í sínum umsjónarbekk í byrjun vorannar 2007 og rektor og konrektor ræddu niðurstöðurnar við nemendur í hverjum bekk á 3. og 4. námsári á sínum árlegu fundum með hverjum bekk.

Heildarmeðaltal einkunna í öllum áföngum breytist ekki mikið milli ára og var það 6,7 á vorönn 2007 og 6,5 á haustönn 2007. Heildarfjöldi nemenda með fall í aðaleinkunn hefur lítið breyst á undanförunum árum en sú breyting hefur átt sér stað að áður fyrr var fall mest hjá nemendum á 1. námsári en síðustu fjögur árin hefur fallið verið mest á 2. námsári. Sú var raunin á vorönn 2007 eins og sést á meðfylgjandi myndriti. Þetta er áhyggjuefni og reynt er að leita skýringa í breyttri skólanámskrá eftir að ný aðalnámskrá tók gildi 1999. Þetta verður að hafa til hliðsjónar við næstu endurskoðun á skólanámskrá MS. Einnig hefur verið bent á að mæting versnar á milli 1. og 2. námsárs og þá eru margir nemendur að öðlast sjálfræði á þessu námsári. Ákveðið var að taka upp stöðumat á haustönn í 2. bekk og láta nemendur í 2. bekk einnig meta námsstöðu sína á sama tíma til að reyna að auka meðvitund þeirra um ábyrgð sína á náminu.



Fall í aðaleinkunn eftir námsárum



9. Sjálfsmat nemenda

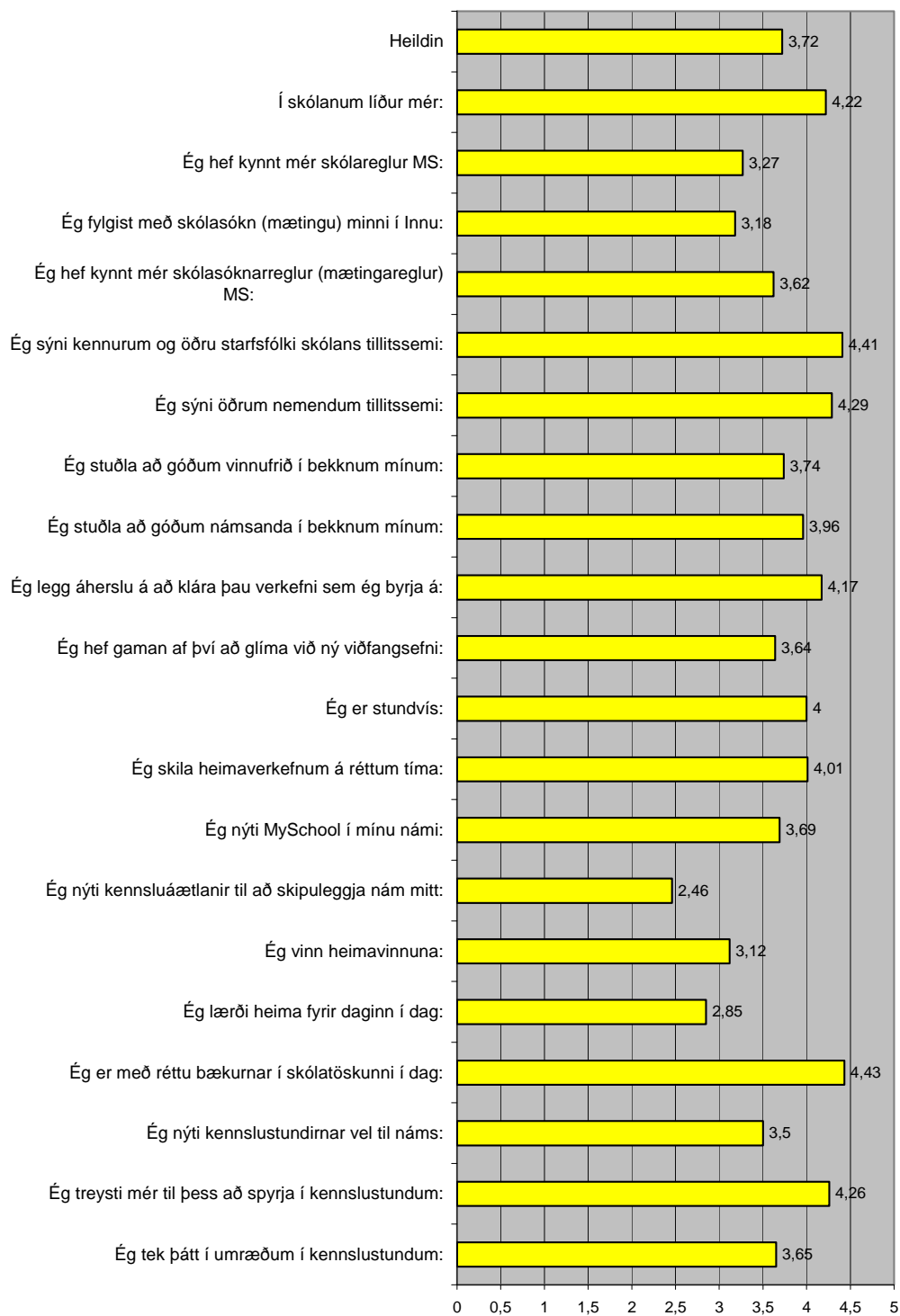
Skólaárið 2006 – 2007 var unnið að þróunarverkefni um sjálfsmat nemenda með styrk frá menntamálaráðuneytinu. Markmiðið var að auka ábyrgð nemenda á námi sínu, gera nemendur meðvitaðri um námsvenjur sínar og viðhorf til námsins, bæta vinnubrögð þeirra í náminu og námsárangur þeirra. Á haustönn 2006 var unnið að gerð spurningalista um viðhorf nemenda til námsins, námsvenjur og heimanám. Könnun var lögð fyrir alla nemendur skólans á Námsnetinu innra námskerfi skólans, á vorönn 2007. Heildarniðurstöður könnunarinnar voru birtar á heimasíðu skólans og á veggjum skólans. Umsjónarkennarar fengu niðurstöður síns bekkjar í hendur sem og niðurstöðuna fyrir skólann í heild til samanburðar.

Menntaskólinn við Sund

Sjálfsmat nemenda

Vorönn 2007

Meðaltal fyrir skólann í heild



Eins og sést á myndritinu hér á blaðsíðu 16 yfir heildarniðurstöður úr sjálfsmati nemenda á vorönn 2007 voru sterkustu hliðar nemenda þá að þeir voru með réttu skólabækurnar í töskunni, sýndu kennurum og nemendum tillitssemi, treystu sér til að spyrja í kennslustundum og lögðu áherslu á að klára þau verkefni sem þau byrja á. Þar gáfu nemendur sér mat frá 4,17 til 4,41 á kvarðanum 0 til 5. Veikustu hliðarnar voru að nýta kennsluáætlanir til að skipuleggja námið (2,46), læra heima fyrir daginn í dag (2,85), að vinna heimavinnuna (3,12) og að fylgjast með skólasókn sinni í Innu (3,18). Heildarmeðaltalið var 3,7 sem er 0,1 lægri en heildarmeðaltal kennara í nemendakönnun á haustönn 2007.

Könnun um sjálfsmat nemenda á vorönn 2007 var fylgt eftir með umræðum nemenda um niðurstöðurnar. Á kennarafundi kynnti sjálfsmatsstjóri tillögðu að skipulagi á umræðum um niðurstöðurnar í hverjum bekk. Umsjónarkennarar fengu þessa tillögu með niðurstöðum fyrir sinn bekk og heildina til samanburðar með ósk um að hann stýrði umræðum um þær í bekknum, einkum um sterkar og veikar hliðar og leiðir til úrbóta. Faglegur ráðgjafi var Lilja M. Jónsdóttir lektor við Kennaraháskóla Íslands. Sjá skýrslu um þróunarverkefnið á heimsíðu skólans undir fræðsluefni - þróunarverkefni.

Á haustönn 2007 var prófuð ný útgáfa að sjálfsmati nemenda en þá lögðu nemendur á 2. námsári mat á námsárangur sinn í hverri námsgrein á svipuðum tíma og kennarar gáfu nemendum stöðumat. Nemendur notuðu sama einkunnakvarða og kennararnir þ.e. Ó, ófullnægjandi, einkunn á bilinu 1-4, V, viðunandi, einkunn á bilinu 5-7 og G, gott fyrir einkunn á bilinu 8-10. Sjálfsmat nemenda var birt á einkunnablaðinu yfir stöðumatið við hlið kennaraeinkunnar og niðurstöður sendar heim til forráðamanna ósjálfráða nemenda til kynningar.

10. Starfendarannsóknir

Starfshópur 11 kennara og stjórnenda um rannsókn á eigin starfi starfaði á vorönn 2007 að þróunarverkefni sem styrkt var af MS. Á haustönn 2007 hélt hópurinn áfram starfinu og nýr 8 manna hópur var stofnaður með þróunarstyrk frá menntamálaráðuneytinu. Markmiðið er að gefa starfsfólki tækifæri til að bæta sig í starfi og þróa starfshætti sína með því að gera starfendarannsókn, ígrunda starf sitt og fara í jafningjamat. Hver starfsmaður skoðar afmarkaðan þátt í sínu starfi, safnar gögnum með ýmsum aðferðum, heldur dagbók og fundar með hópnum. Eldri hópurinn hefur starfað frá hausti 2005 og kynnti hann verkefnið m.a. á ráðstefnu í London í febrúar 2007 og á starfsdögum kennara í MS vorið 2007. Stuðst er aðallega við kenningar Jean McNiff um action research en hún er írskur fræðimaður og ráðgjafi og starfar bæði sem prófessor við St. Mary's University College í London og við University of Limrick á Írlandi. Faglegur ráðgjafi er Hafþór Guðjónsson, dósent við Kennaraháskóla Íslands. Sjá skýrslur um starfið árin 2005-6 og 2006-7, kynningar og ýmsar aðrar upplýsingar um verkefnið á heimasíðu MS undir fræðsluefni.

11. Mat á þemadögum

Einu sinni á ári er skólastarfið brotið upp í nokkra daga og nemendum boðið upp á öðruvísi nám. Árið 2007 var í tvo daga boðið upp á ýmis námskeið sem nemendur gátu skráð sig á eftir áhugasviði hvers og eins. Eftir þemadagana var gerð könnun meðan nemenda þar sem spurt var um viðhorf þeirra til námskeiðanna (sjá eftirfarandi töflu). Í lokin voru tvær opnar spurningar þar sem nemendum gafst kostur á að setja fram tillögur um úrbætur og nýjar hugmyndir um þemadaga. 307 eða 40% nemenda skólans tóku þátt í könnuninni sem gerð var á Námsnetinu 14. 2. – 16. 3. 2007. Eins og sjá má voru nemendur

misánægðir með þemadagana en afgerandi meirihluti eða 75% er mjög eða frekar sammála því að hafa þemadaga aftur á næsta ári.

Mat á þemadögum vorönn 2007	Meðaltal:
1. Námskeiðin voru skemmtileg	3,8
2. Námskeiðin voru gagnleg	3,7
3. Framboð námskeiða var fjölbreytt	3,8
4. Námskeiðin voru vel skipulögð	3,6
5. Tónleikarnir með Hugleik og Pétri Ben voru góðir	3,6
6. Skipulag þemaviku var gott	3,3
7. Upplýsingar um tilhögun þemaviku voru góðar	3,2
8. Ég vil að það verði þemavika aftur á næsta ári	4,2

12. Stjórnendur og sviðstjórar sitja fyrir svörum

Þann 17. apríl 2007 var haldinn fundur með nemendum í 1. og 2. bekk þar sem stjórnendur og sviðstjórar svöruðu fyrirspurnum og hlustuðu á nemendur segja álit sitt á skólastarfinu. Þessir fundir eru haldnir árlega eða á hverri önn. Markmiðið er að efla tengsl stjórnenda og nemenda og gefa nemendum tækifæri til að koma með ábendingar um það sem þarfnast úrbóta í skólastarfinu. Á þessum fundi var m.a. rætt um Námsnetið, skólaböll, prófaálag og brauta- og kjörsviðsskipti.

13. Fundir stjórnenda og kennara faggreina

Stjórnendur þ.e. rektor, konrektor og kennslustjóri fara á fagfund í hverri námsgrein og ræða við kennara um starfið í deildinni, skólastarfið almennt, starfsaðstæður eða annað sem kennarar óska eftir að ræða. Markmiðið er að efla tengsl stjórnenda og kennara og ræða styrkleika og veikleika í skólastarfinu. Þetta er gert annað hvert skólaár og á vorönn 2007 voru haldnir fundir með kennurum í eðlisfræði, dönsku, félagsfræði og stærðfræði.

14. Starfshópar

Ýmsir starfshópar voru starfandi innan MS á árinu 2007 sem unnu að því að bæta skólastarfið. Verkefnisstjóri stýrir starfi hvers hóps og þar eru fulltrúar kennara og í sumum þeirra einnig fulltrúar nemenda. Eftirfarandi starfshópar störfuðu á árinu 2007:

Vorönn 2007:

- Forvarnarteymi (m.a. þróunarverkefni um samstarf við foreldra á 1. námsári með styrk frá Lýðheilsustöð Íslands, sjá heimasíðu MS undir þjónusta – samstarf við foreldra/forráðamenn).
- Jafnréttisnefnd
- Starfshópur um innra net
- Starfshópur um þemaviku
- Listaverkahópur
- Starfshópur um Námsaðferðir (þróunarverkefni með styrk frá menntamálaráðuneyti) Sjá skýrslu á heimasíðu MS undir Fræðsluefni - þróunarverkefni.

Haustönn 2007:

- Forvarnarteymi (m.a. þróunarverkefni um samstarf við foreldra á 1. námsári með styrk frá Lýðheilsustöð Íslands)
- Listaverkahópur
- Sjálfsmatshópur
- Starfshópur um Námsnetið
- Vinnumhverfisnefnd

15. Tölulegar upplýsingar

Ýmsum tölulegum upplýsingum er safnað og þær greindar í þeim tilgangi að leggja mat á skólastarfið í MS, marka stefnuna og gera

árlegar aðgerðaáætlanir. Má þar t.d. nefna upplýsingar um skólasókn nemenda eftir námsárum og samanburð milli ára. Einnig má nefna tölur um fjarvistir starfsmanna, viðveru á kennarafundum, fræðslufundum og örnámskeiðum sem haldin eru í MS.

16. Sjálfsmat og árangurstenging launa

Markmið með stofnanasamningi MS er að færa launasetningu starfa nær starfsvettvangi svo hægt sé að bregðast hraðar við breytingum sem eiga sér stað á störfum og skipulagi skólans og stuðla að árangurstengingu launa í samræmi við markmið skólans. Stefnt er að því að launakjör við skólann endurspegli vilja skólans til að standa í fremstu röð. Hlutfall heildarlauna kennara sem varið er til þess að árangurstengja laun er svipað og var á síðasta ári eða 3%. Árlega er gerður sérstakur samningur í samstarfsnefnd MS um viðbótarröðun vegna árangurstengingar launa. Meginmarkmiðin með honum eru að efla faglegt starf, að skerpa á sérhæfingu skólans, að styrkja þverfagleg vinnubrögð, að ýta undir nýsköpun í skólastarfi og bæta samkeppnisaðstöðu skólans. Í samningi um viðbótarröðun vegna árangurstengingar launa frá 20. júní 2007 var kveðið á um að hægt var að sækja um tímabundna viðbótarröðun fyrir skólaárið 2007-2008 á grundvelli þróunar og nýbreytnistarfs, nýjunga í kennsluháttum og á grundvelli samstarfs við kennara. Einnig var ákveðið að úthluta án umsókna tvívegis á skólaárinu launaprepum sem byggja á niðurstöðum nemendakönnunar. Þar er stuðst við nýtt reikniviðmið sem tekur tillit til frávika frá meðalgildi nemendakönnunar hvers námsárs og fjölda nemenda í hverjum hópi sem tekur þátt í könnun. Samstarfsnefnd hefur útfært ákveðið matskerfi fyrir umsóknir um tímabundin viðbótarlaunaprep vegna árangurstengingar launa og endurskoðar það árlega um leið og samninginn um viðbótarlaunaröðun.

17. Áætlanir og úttektir á húsnæði og aðbúnaði

Árið 2003 var gert samkomulag Reykjavíkurborgar og ríkisins um uppbyggingu húsnæðis við fimm framhaldsskóla í Reykjavík, þar á meðal Menntaskólans við Sund. Frá þeim tíma hefur verið unnið að endurbótum á þeim hluta húsnæðis skólans sem ljóst er að verði ekki hreyft við þegar byggingaframkvæmdir hefjast. Áætlun skólans gengur út á það að búið verði að koma „eldra húsnæði“ skólans í gott horf áður en framkvæmdir við nýbyggingu hefjast. Markmið lagfæringa og breytinga hafa í raun verið þrjúþætt:

1. Lagfæra og endurbæta öll þau atriði sem snúa að öryggismálum. Unnið hefur verið að endurbótum í samræmi við þær athugasemdir sem skólanum hafa borist frá Vinnueftirliti ríkisins og Slökkviliði höfuðborgarsvæðisins.
2. Lagfæra og endurbæta atriði sem snúa að Vinnuvernd og heilbrigðismálum í samræmi við markmið skólans og athugasemdir frá Heilbrigðiseftirliti Reykjavíkur og síðar Heilbrigðissviði Reykjavíkur.
3. Breyta og laga vinnuaðstöðu starfsfólks og nemenda þannig að nýting rýmis verði eins góð og kostur er og í samræmi við markmið skólans að bjóða aðeins upp á fyrsta flokks vinnuaðstöðu.

Skólinn hefur árlega skilað áætlun um viðhald og endurbætur á húsnæði skólans til Fasteigna ríkisins. Þar hefur framkvæmdum verið forgangsraðað í samræmi við ofangreind atriði með það meginmarkmið að forðast tvíverknað.

Lokaorð

Sjálfsmat skóla er mikilvægur þáttur í skólastarfinu í MS og reynt hefur verið að byggja upp formlegt, altækt og fjölbreytt sjálfsmatskerfi þar sem allir, bæði starfsfólk og nemendur, taka virkan þátt í að meta skólastarfið og setja fram tillögur um úrbætur. Áhersla er lögð á að sjálfsmatið sé eðlilegur og sjálfsagður hluti af skólastarfinu auk þess sem unnið er að því að brydda upp á nýjungum og þróa matið áfram.

Skólinn telur sérstaklega mikilvægt að þróa áfram leiðir að sjálfsmati nemenda til að auka meðvitund þeirra um ábyrgð á námi sínu og gera þeim kleift að hafa meiri áhrif á sjálfsmat skóla og skipulag alls skólastarfsins. Einnig telur skólinn mikilvægt að halda áfram að efla starfendarannsóknir í MS því þær efla starfsfólkið og leiða til umbóta á starfinu í kennslustofunum.

Öllum þeim sem tóku þátt í matinu á árinu 2007 er kærlega þakkað fyrir sitt framlag til að bæta skólastarfið í MS.

Reykjavík 10. mars 2008

Fyrir hönd Menntaskólans við Sund

Hjördís Þorgeirsdóttir, konrektor